

Liedon Sillilän kaava-alueen täydennysosan luontoselvitys

2024



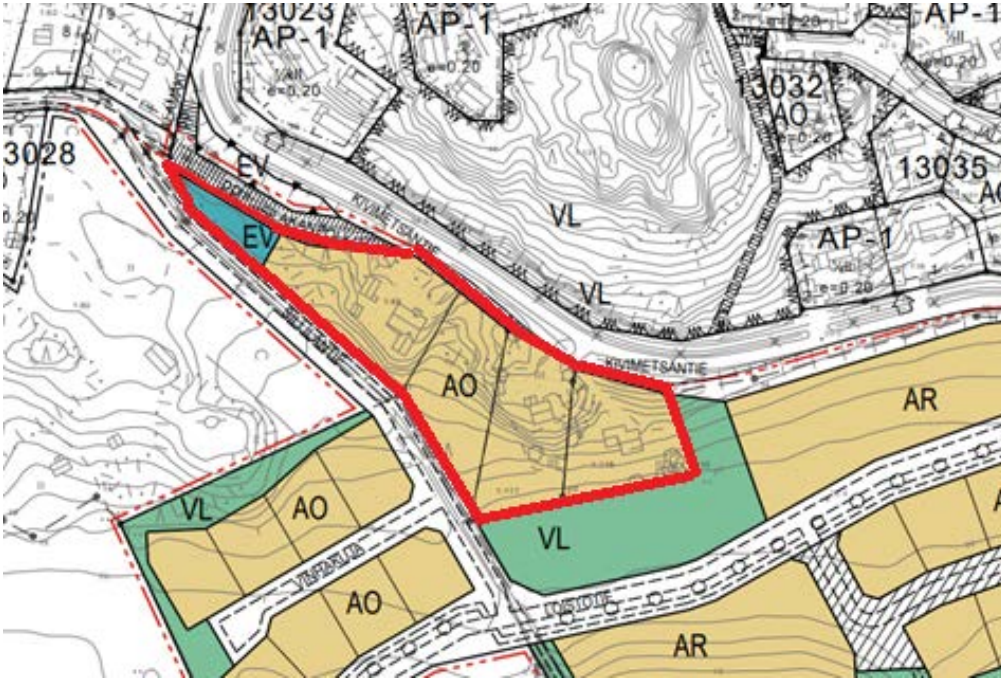
1. Johdanto

Tässä selvityksessä tarkastellaan Liedon Sillilän kaava-alueen kasvillisuutta ja luontotyyppejä. Selvityksen tarkoituksena on täydentää vuonna 2023 laadittua Liedon Kirkonseudun asemakaavan luontaselvitystä. Liedon kaupunki tilasi työn kesäkuun alussa 2024. Tällöin selvitysalueesta oli rajattu pois kaava-alueen pohjoisreunassa sijaitsevat yksityiset omakotikiinteistöt (AO) ja pieni kiilamainen suojaviheralue (EV). Nyt laaditun selvityksen maastotyöt tehtiin kesäkuussa 2024. Maastotyöt ja raportin tekivät FM Arto Kalpa ja VTM Hannu Klemola Ympäristökonsultointi Jynx Oy:stä. Kohteella käytiin 14.6., 16.6. ja 22.6.

2. Menetelmät

Kohdealueelta selvitettiin ensisijaisesti:

- Luonnonsuojelulain suojellut luontotyyppit (LSL 64 § ja 65 § / LSA 10 §)
- Vesilain suojaamat luonnontilaisina säilytettävät vesiluontotyyppit ja purot (VesiL 2 luku 11 § ja 3 luku 2 §)
- Metsälain erityisen tärkeät elinympäristöt (Metsäl 10 §)
- Erityisesti suojeltavien lajien esiintymät (LSL 76 § / LSA 22 §)
- Muut arvokkaan lajiston esiintymät: luontodirektiivin liitteen IV(b) lajit (LSA liite 5, Sierla ym. 2004, Nieminen & Ahola 2017), uhanalaiset lajit (LSA liite 4, Hyvärinen ym. 2019) ja alueellisesti uhanalaiset ja muutoin merkittävät lajit (Ympäristöministeriö & Suomen ympäristökeskus 2021b)
- Alueellisesti ja paikallisesti edustavat luontokohteet (esimerkiksi iäkkäämpää lahoppuustoa sisältävät kohteet, geologisesti arvokkaat muodostumat)
- Luontotyyppien uhanalaisuusluokituksen (Kontula & Raunio 2018) mukaisesti arvokkaimmat luontokohteet. Selvitysalue sijoittuu luontotyyppitarkastelussa Etelä-Suomen alueelle.
- Pesimälinnusto ja lepakkokartoituskäynti



Kuva 1. Selvitysalue.

3.1 Kohteen yleiskuvaus

Tarkasteltava alue on lounaaseen ja etelään viettävää enimmäkseen melko metsäistä aluetta. Omakotitalojen ympäriltä puustoa on kuitenkin poistettu ja harvennettu laajaltikin. Metsäisimpänä ovat säilyneet kohteen lounais- ja luoteisosat.

Aivan kohteen lounaiskulmassa ja etelärajalla on kaistale, joka on aiemmin ollut peltona tai muuna vastaavana avoimena alueena. Tämä on sittemmin metsittynyt ja alkanut kasvaa haapaa ja muutakin nuorempaa puustoa ja pensastoa. Heti tämän pohjoispuolella on vakiintunutta lehtomaista metsikköä (kuva 2). Puulajeja ovat kuusi, hieskoivu, mänty, raita ja haapa. Pensaina esiintyy mm. pihlaja, paatsama ja kiiltopaju. Lisäksi tavataan joitakin tammen ja vaahteran taimia tai riukuja. Aluskasvillisuudessa runsaita ovat kielo, valkovuokko ja mustikka. Muuta lajistoa ovat mm. syyälinnunherne, metsälvejuuri ja metsäapila.

Selvityskohteen luoteisosan EV alueella ja omakotikiinteistöllä on varttunutta, pääosin tuoretta mustikkatyyppin kangasmetsää, jota ei ainakaan lähiaikoina ole käsitelty (kuva 4). Pääpuulajina on mänty, mutta myös parikymmentä todennäköisesti istutettua lehtikuusta, jonka lisäksi tavataan hieskoivua, kuusta (muutama pystyyn kuivunut yksilö) ja haapaa. Eräässä järeässä haavassa oli tuore käpytikankolo. Pensaista tavataan katajaa. Aluskasvillisuudessa vuorottelevat mustikka- ja sananjalkavaltaiset laikut. Muuta lajistoa edustavat mm. metsälauha, metsäkorte, puolukka, kurjenkello, ja kivikkoalvejuuri.

Selvitysalueen teiden varsilla ja enimmäkseen muissa hieman aukeammissa paikoissa havaittuja lajeja ovat mm. vadelma, maitohorsma, harakankello, keltanot, nurmilauha, nurmipuntarpää, koiranheinä, rantanurmikka, niittynurmikka, timotei, nurmirölli, nurmiraiheinä (nurminata),

aholeinikki, niittyleinikki, ahomansikka, ahomatara, voikukka, leskenlehti, koiranputki, vuohenputki, karhunputki, alsikeapila, valkoapila, peltokorte, peltolemmikki, pujo ja rusoamerikanhorsma, joka



Kuva 2. Selvitysalueen lounaisosassa, lähellä pellon reunaa on lehtomaista metsikköä, jossa aluskasvillisuudessa esiintyy mm. kieloa ja valkovuokkoa.



Kuva 3. Silliläntien varren omakotikiinteistöjen puustoa on myös harvennettu.

on vieraslaji. Ojissa tai muissa kosteammissa pikoissa esiintyy hiirenporrasta, mesiangervoa ja keräpäävihvilää. Vielä voi mainita, että hieman selvityskohteen itäpuolelta havaittiin muutama pähkinäpensas Kivimetsäntien ja pellon väliseltä tiheältä ja kapealta puustoiselta kaistaleelta. Selvitysalueen puolelta pähkinäpensaita ei kuitenkaan havaittu.



Kuva 4. Selvitysalueen luoteiskärjen EV alueella hyväkasvuista tuoretta metsikköä, jossa mustikka ja sananjalka vuorottelevat valtalajeina.

3.2 Lakikohteet ja muut arvokkaat luontokohteet

3.2.1 Luonnonsuojelulain suojellut luontotyypit

Kohteella ei tavattu luonnonsuojelulain suojeltuja kohteita.

3.2.2. Metsälain kohteet

Kohteella ei tavattu metsälain 10§ mukaisia kohteita.

3.2.3. Vesilain kohteet

Kohteella ei tavattu vesilain luontotyyppejä.

3.2.4. Muut arvokkaat luontokohteet

Kohteelta ei voinut osoittaa muitakaan huomionarvoisia kohteita.

3.3. Uhanalaiset ja erityisesti suojeltavat kasvilajit sekä huomiolajit

Kohteella ei havaittu uhanalaisia kasvilajeja. Myöskään Lajitietokeskuksen rekisterihavaintojen mukaan alueelta ei ole havaintoja uhanalaisesta lajistosta (putkilokasvit, sammalet sekä sienet ja jäkälät) eikä toisaalta tavanomaisestakaan lajistosta.

3.4. Uhanalaiset luontotyypit

Uhanalaisista luontotyypeistä kohteella esiintyy *Varttuneita havupuuvaltaisia tuoreita kankaita*, jotka Etelä-Suomessa ovat vaarantuneita (VU) ja koko maan osalta silmälläpidettäviä (NT). Lisäksi selvitysalueella esiintyy *Varttuneita havupuuvaltaisia lehtomaisia kankaita*, jotka ovat sekä Etelä-Suomessa että koko maan osalta silmälläpidettäviä (NT). Selvityskohteella nämä eivät ole kuitenkaan kovin edustavia, eikä näistä esitetä maankäytön suhteen mitään rajoituksia.

4. Pesimälinnusto

Pienialaisella kohteella ei ole montaa pesivää lintua ja lajisto on tavanomaista. Kohteella nähtiin punakylkirastaan ja mustarastaan maastopoikueet ja tilitilli lauloi reviirollaan. Muita lakka olivat peippo, pajulintu (poikue, ks. kansikuva), sinitäinen (poikue), sepelkyyhky ja punarinta. Käpytikka pesi aivan alueen ulkopuolella ja kohteen päällä saalisti tervapääskyjä. Vaeltavia käpylintuja suuntasi itäkaakkoon isompi 27 linnun parvi. Lähistöllä lauloi myös mustapääkerttu ja kauempaa kuului käki sekä viereisen pellonreunan puolelta pensaskerttu, västäräkki, keltasirkku ja kiuru.

Itse selvityskohteella ei tavattu uhanalaisia lajeja tai lintudirektiivin liitteen I -lajeja. Kohteelle havaituista lajeista tervapääsky luetaan erittäin uhanalaiseksi (EN) lajiksi, mutta se on silti yleinen seudulla ja pesii rakennuksissa. Uhanalaisuuden syynä on kannan nopea taantuminen. Kiuru, västäräkki ja pensaskerttu ovat silmälläpidettäviä lajeja. Lintudirektiivin liitteen I-lajeja ei havaittu ollenkaan.

4.1. Lepakkokartoituskäynti

Kohteella käytiin yöaikaan: 14.6. klo 01.00.-01.30, (säättila, + 11, S 3, 3/8), jolloin videoitiin ja käsidetektorilla havaittiin pohjanlepakko ja sama yksilö havaittiin 27.6. klo. 01.00.-01.30. (säättila, +18, SW 3. 0/8). Kaikki lepakot ovat rauhoitettuja ja ne ovat luontodirektiivin liitteen suojeltuja lajeja, joiden lisääntymis- ja levähdyspaikkoja ei saa hävittää. Kohteella ei kuitenkaan havaittu yhdyskuntia tai merkittäviä ruokailualueita vaan pohjanlepakko on Suomen yleisin lepakko, jota seutukunnassa havaitaan yksittäin tai muutamien lepakoiden saalistusalueilla lähes kaikkialla asutuksen ja puustoisten puutarhaympäristöjen alueilla.



Kuva 5. Asumaton käpytikankolo selvityskohteella.

5. Epävarmuustekijät

Mitään erityisiä epävarmuustekijöitä ei todettu. Pesimälinnusto- ja lepakkokartoituskäynti sekä kasvillisuus- ja luontotyyppiselvitykset tehtiin, kun pesimä- ja kasvukausi oli parhaimmillaan ja selvityksistä vastaavilla henkilöillä on runsaasti kokemusta vastaavista selvityksistä. Täten selvityksiin ei katsota sisältyvän merkittäviä epävarmuustekijöitä ja selvitykset arvioidaan alueen maankäytön suunnittelun kannalta riittäväksi.

6. Suositukset ja loppupäätelmät

Selvitysalueella ei ole eläinlajiston, kasvillisuuden tai luontotyyppien perusteella rajattuja arvokohteita, jotka tulisi ottaa suunnittelussa huomioon, mutta alueen korkeaa ja suojaavaa puustoa tulee suositellaan säilytettävän mahdollisimman paljon.

Lähteet

Hämet-Ahti, L., Suominen, J., Ulvinen, T. ja Uotila, P. (toim.) 1998: Retkeilykasvio. Luonnontieteellinen keskusmuseo, Kasvimuseo. Helsinki.

Meriluoto, M. ja Soininen, T. 1998: Metsäluonnon arvokkaat elinympäristöt. Tapio.

Mäkelä, K. ja Palo, P. 2023: Luontoselvitykset ja luontovaikutusten arviointi. Opas tekijälle, tilaajalle ja viranomaiselle. Suomen ympäristökeskuksen raportteja 47/2023. Suomen ympäristökeskus ja Ympäristöministeriö. Helsinki.

Pääkkönen, P. ja Alanen, A. 2000: Luonnonsuojelulain luontotyyppien inventointiohje. – Suomen ympäristökeskus, Helsinki.

Hyvärinen, Esko; Juslén, Aino; Kemppainen, Eija; Uddström, Annika; Liukko, Ulla-Maija (toim.) 2019: Suomen lajien uhanalaisuus – Punainen kirja 2019. Ympäristöministeriö ja Suomen ympäristökeskus, Helsinki

Kontula, T. ja Raunio, A. (toim.). 2018: Suomen luontotyyppien uhanalaisuus 2018. Luontotyyppien punainen kirja. Osa 1 - tulokset ja arvioinnin perusteet. Osa 2 - luontotyyppien kuvaukset. Suomen ympäristö 5/2018. Suomen ympäristökeskus ja Ympäristöministeriö, Helsinki.

Ryttäri, T., Kalliovirta, M. ja Lampinen, R. (toim.) 2012: Suomen uhanalaiset kasvit. 384 s. Helsinki, Tammi.

Syrjänen, K. ym. 2016: Monimuotoisuudelle arvokkaiden metsäympäristöjen tunnistaminen. METSO-ohjelman luonnontieteelliset valintaperusteet 2016–2025. Ympäristöministeriön raportteja 17/2016