



**KV Ympäristökonsultointi Tmi**

T201905

5.9.2019



**Liedon kunta**

Kaavoitus

**Sillilän asemakaavan luontoselvitys**



## **Esipuhe**

Sillilässä sijaitsevan asemakaavan luontoselvitys on tehty Liedon kunnan Kaavoituksen toimeksiannosta. Työ on tehty asemakaavatasoisesti ja toimeksiannossa keskeisenä tehtävänä oli selvittää alueen ja sen vaikutusalueen nykyiset luontoarvot. Lisäksi työssä oli tarkistettavana kaava-alueen luontoarvojen suhde mahdolliseen siltarakennelman sijoituspaikkaan Savijoen yli. Alueen merkittäviä luontotyyppejä kartoitettaessa huomioitiin alueen merkitys ulkoilun ja virkistykseen kannalta. Saatujen tietojen mukaan selvitysalueelle ei ole viime aikoina tehty aiempia asemakaavatasoisia luontoselvityksiä.

Tämän raportin valokuvat KV Ympäristökonsultointi.

## **Yhteystiedot:**

KV Ympäristökonsultointi Tmi  
Piilipuunkuja 10  
Fin-21410 LIETO  
Kotipaikka Lieto  
Y-tunnus 2079783-8  
Puhelin 0400 358 551

KV Ympäristökonsultointi Tmi  
Liedossa 5.9.2017

Kai Vuorinen  
Ympäristöasiantuntija



## Sisältö

### Esipuhe

<b>1</b>	<b>JOHDANTO</b>	<b>2</b>
<b>2</b>	<b>MENETELMÄT</b>	<b>2</b>
<b>3</b>	<b>YLEISTÄ</b>	<b>2</b>
3.1	<i>Selvitysalueen sijainti</i>	2
3.2	<i>Selvitysalueen ympäristön yleiskuvaus</i>	3
3.3	<i>Selvitysalueen olemassa olevat suojelualueet ja muut huomioon otavat kohteet</i>	4
3.4	<i>Selvitysalueen eläimistö</i>	5
3.5	<i>Selvitysalueen kasvillisuus</i>	5
3.6	<i>Selvitysalueen topografia, kallio- ja maaperä</i>	6
<b>4</b>	<b>TULOKSET</b>	<b>7</b>
4.1	<i>Luontodirektiivin liitteen IVa mukaiset lajit</i>	7
4.2	<i>Lintudirektiivin liitteen I mukaiset linnut</i>	8
4.3	<i>Suomen punaisen kirjan uhanalaiset linnut 2019</i>	8
4.4	<i>Metsälain mukaiset kohteet</i>	8
4.5	<i>Muut luonto- ja ympäristöarvot</i>	9
<b>5</b>	<b>TULOSTEN TARKASTELU</b>	<b>10</b>
5.1	<i>Luontoselvityksen tulosten tarkastelu</i>	10
5.2	<i>Luontoselvityksen tulosten epävarmuustekijät</i>	11
<b>6</b>	<b>LÄHTEET</b>	<b>11</b>

**Liitteet** Liite 1. Luontokohteet, tuloste A3 (vaaka).



## 1 JOHDANTO

Liedon kunta on tilannut Sillilän AK:n luontoselvityksen KV Ympäristökonsultointi Tmi:ltä. Selvitystyön alkuvaiheessa (4/2019) lähtötietoja on saatu tilaajalta. Kartat ja ortoilmakuvat ovat Liedon kunnalta. Tiedonvaihto ja keskustelut antoivat puitteet luontoselvityksen tekemiselle. Selvityksen lähtökohdat ja tavoitteet olivat selvillä työn aloitusvaiheessa.

Tämän luontoselvityksen on laatinut FM Kai Vuorinen. Luontoselvitys koostuu raportista ja liitekartasta. Niissä esitetään alueen ympäristöä ja luontoa.

## 2 MENETELMÄT

Luontoselvityksen kenttätyöt tehtiin 14.4., 28.4., 25.5., 16.7., 14.8., 15.8., 22.8. ja 26.8., joiden aikana koko alue tarkistettiin maastossa monipuolisesti. Maastokäyntien aikana tehtiin havainnot kasveista, eläimistä ja luontotyypeistä.

Liedon kunnalta, ELY-keskukselta ja SYKE:sta saatujen/kerättyjen lähtötietojen perusteella alueelle sijoittuu yksityinen Maunulan LS-alue jokirannan niityillä ja kaksi muinaismuistoaluetta (Jokilan ja Hämyrin alueet). Työn edetessä selvitysalue tarkistettiin suojeltavien luontotyyppien, kasvi- ja eläinlajien sekä arvokkaiden ja huomioitavien luontokohteiden että lajien varalta. Luontotietoja tarkistettiin myös eri tietojärjestelmien kautta mm. Hertta-järjestelmä, Karpalo 2.1, Liiteri, Lounaispaikka ja Maankamara.

Työssä keskeinen huomio kohdistettiin erityisesti niihin luontoarvoihin, jotka voivat rajoittaa alueelle suunniteltua tulevaa maankäyttöä. Näitä luontoarvoja voivat olla:

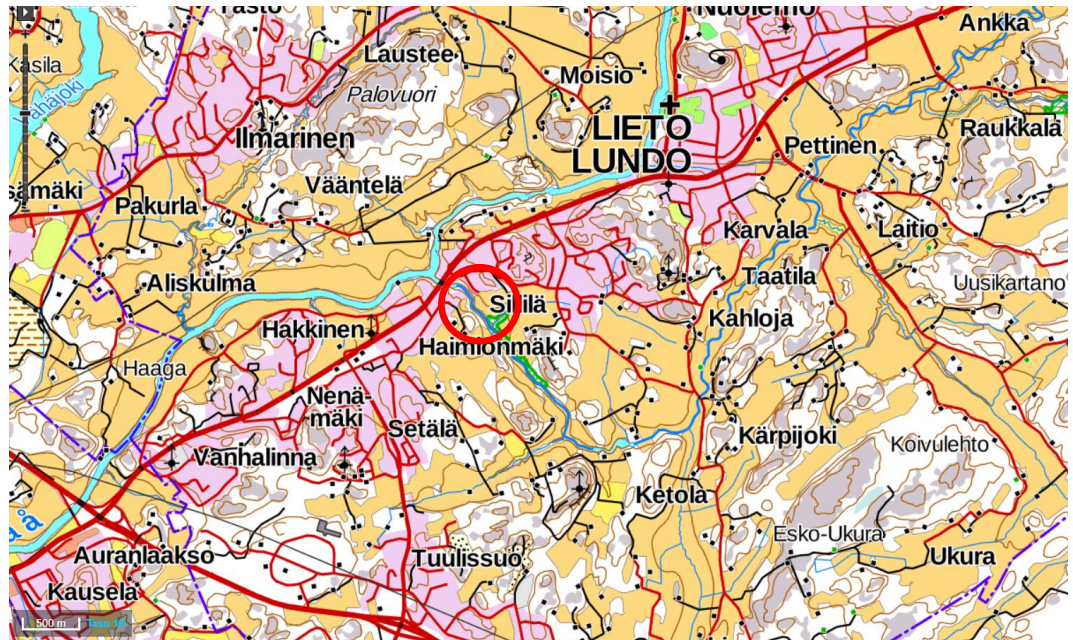
- Luonnonsuojelulain mukaiset suojellut luontotyypit (1096/1996 4 luvun 29 §)
- Metsälain mukaiset erityisen tärkeät elinympäristöt (N:o 1093/1996 3 luvun 10 §)
- Vesilain mukaiset luonnontilaisena säilytettävät vesiluonnon kohteet (1961/264 1 luvun 15a, 17a §)
- Uhanalaisuusluokituksen mukaiset lajit (www.ymparisto.fi → Suomen lajien uhanalaisuus – Punainen kirja 2019 sekä → Lintujen ja nisäkkäiden punaiset listat 2015)
- Luontodirektiivin liitteen IVa mukaiset lajit (79/409/ETY), Suomen ympäristökeskus 2019b.
- Lintudirektiivin liitteen I mukaiset lajit (92/43/ETY), Suomen ympäristökeskus 2019a.
- Suomessa uhanalaiset lintulajit (Suomen punaisen kirjan 2019 lintulajit).
- Mahdolliset muut luonnon monimuotoisuuden kannalta huomionarvoiset kohteet

Erityistä huomiota kohdistettiin niihin edustavampiin lajeihin, joita voidaan tavata kallioiden paahderinteillä, maatalousalueen kedoilla, jokien rantametsissä ja -lehdossa. Lajistossa paikallisena erityishuomion kohteena olivat mm. liito-orava, sammakot, lepakot ja linnut.

## 3 YLEISTÄ

### 3.1 Selvitysalueen sijainti

Sillilän AK -alue sijoittuu Liedon kunnan Loukinaisten ja Sillilän alueiden välimaastoon, Savijoen molemmin puolin. Selvitysalueen rantavyöhyke on alavaa ja se jakaantuu kahteen erilliseen osa-alueeseen joen molemmin puolin. Kaava-alueen koko on 16 ha ja selvitysalue on 17 ha.



Kuva 1. Selvitysalue, 17 ha, sijoittuu Sillilän ja Haimionmäen alueelle. Mittajana (500 m) on kartan alakulmassa. Lähde KTJ 2019 Maanmittauslaitos.



Kuva 2. Selvitysalue on rajattu sinisellä. Mittajana (100 m) on kartan alakulmassa. Lähde KTJ 2019 MML.

### 3.2

#### Selvitysalueen ympäristön yleiskuvaus

Selvitysalue koostuu useasta tilasta 1-80, 1-92, 5-349, 5-308, 5-309 ja 2-150. Tilajako näkyy kuvassa 2. Sillilän pohjoisosassa on lehtipuuvaltaista sekametsää. Sen eteläpuolella on viljelty peltoalue, joka ulottuu rantaniittyyn saakka. Savijoen lounaispuolella jokivarren niityt ovat metsäisempiä. Hämyrin metsässä on lehtoa, lehtomaisia kasvilajeja ja Hämyrinmäen laella on kalliota ja reunoilla kaksi matalaa kalliojyrkännettä. Etelässä ympäristö rajautuu peltoihin ja asuinrakennuksiin. Peltoalueiden reunoilla ja tilarakennusten ympärillä kasvaa ns. puutarhalajistoa. Puut ja pensaat ovat lajeiltaan tavanomaisia. Savijoen rannat ovat alavat ja niiden kasvillisuus tyypillistä rantakasvillisuutta. Savijoessa esiintyy tavallisia joen vesikasveja.



Kuvat 3 ja 4. Yllä on näkymä koilliseen (vas.) joen yli rantaniityn kapeimmasta kohdasta. Oikealla on joen vesikasveja.

### 3.3

#### Selvitysalueen olemassa olevat suojelualueet ja muut huomioitavat kohteet

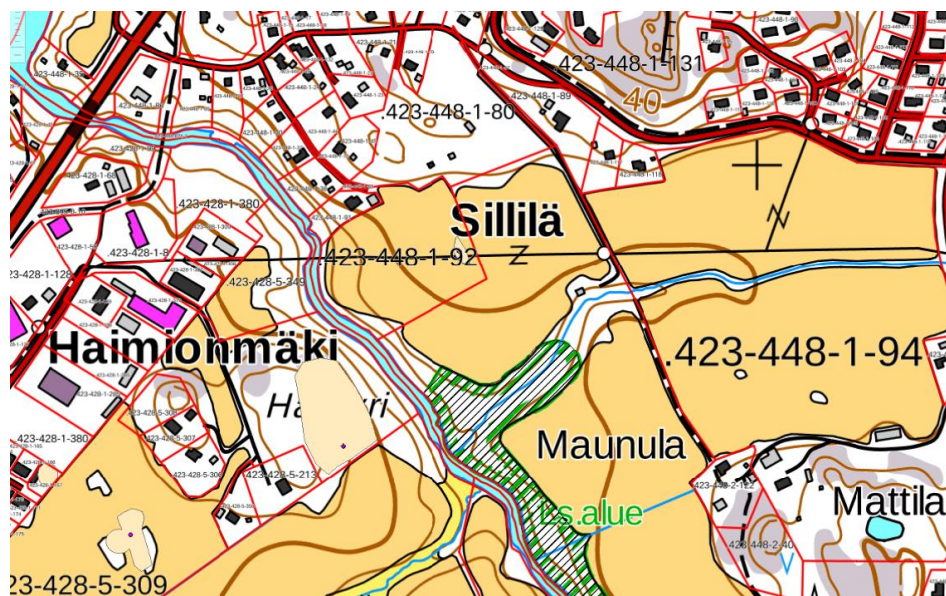
Tarkistettujen lähtötietojen perusteella selvitysalueelle sijoittuu yksi yksityinen Maunulan LS-alue jokirannan niityillä ja kaksi muinaismuistoaluetta (Jokilan ja Hämyrin alueet). Kummastakin pronssikautisesta muinaismuistosta on saatavilla kattavat inventointitiedot kypfi.fi -palvelusta. Asemakaava-alueelle ei sijoitu luonnonsuojelualueita, kaavojen suojelualueita, pohjavesialueita, Natura 2000-alueita, valtakunnallisten suojeluohjelmien mukaisia alueita eikä perinnemaisemaselvityksen, kallioinventoinnin tai pienvesiselvityksen kohteita.

Ennakkotietojen mukaan alueelle ei sijoitu liito-oravan elinympäristöjä. Uhanalaisten tai rauhoitettujen kasvien tai eläinten esiintymistä alueella ei ole aiempia tietoja.

Alueelle sijoittuu kaksi muinaismuistoaluetta ja kaksi pistekohdetta: Alueista Hämyri on laajin.

**Hämyri** on rautakautinen hautapaikka, kalmisto: ETRS-TM35FIN P: 6714661 I: 248502. Paikalla on esinelöytöjen perusteella kalmisto. Mäen rinteessä on laajalla alueella tummahkoa kulttuurimaata (Juha Ruohonen, Riikka Mustonen, Michael Finnsberg, Oskari Heikkilä tarkastus 2018)

**Jokila** (SM54) on rautakautinen kultti- ja tarinapaikka, kuppikivet: ETRS-TM35FIN P: 6714895 I: 248642. Savijoesta 150 m koilliseen oleva kalliosaareke peltoalueen keskellä. Saarekkeessa on sähkötolppa ja sillä kasvaa lehtipuustoa ja katajaa. Kalliopaljastuman harjalla, luode-kaakkosuuntaisena ryhmänä 30 kuppia, joista 24 varmoja. Kupprien halkaisija 5-7,5 cm (Heljä Brusila tarkastus 1991; Kaisa Lehtonen inventointi 2000).



Kuva 5. Ote Ympäristökarttapalvelu Karpalo 2.1:sta (SYKE). Selvitysalueelle sijoittuu kiinteitä muinaismuistoja, joita ovat Hämyri (alue ja pistekohde) ja Jokila (alue ja pistekohde). Alueelle ulottuu laaja yksityinen LS-alue, Maunula.



### 3.4 Selvitysalueen eläimistö

Selvitysalueella nähtiin nisäkkäistä metsäjänis, rusakko, oravia, lepakoita ja myyriä. Muiden havaintojen perusteella Hämyrinmäellä ja toisaalta tilan 1-80-alueella on erilliset oravien elinympäristöt. Alueella sijaitsevien peltojen ojat olivat monin paikoin kuivuneita. Jokivarressa havaittiin ruskosammakoita mutta ei viitasammakkoa. Selvitysalueella ei havaittu käärmeitä tai sisiliskoja. Jokilan keto, muut ketomaiset kivikot ja laikut sekä jokivarren niityt ovat hyönteisille tärkeitä elinympäristöjä.

Liito-oravan elinympäristöistä pyrittiin löytämään havaintoja kahden maastokäynnin yhteydessä 14.4. ja 28.4.2019. Kaikki selvitysalueen haavat, kookkaat raidat ja kuuset tarkistettiin pesäkolojen, pesinnän ja papanahavaintojen varalta. Selvitysalueelta ei tehty yhtään papanahavaintoa tai pesäpuuhavaintoa.

Lepakot: Lepakoita havainnointiin detektorin avulla 22.-26.8.2019 hämärän saavuttua. Sillilän puoleisesta kulttuuriympäristöstä löydettiin runsaasti lepakoille soveltuvia ruokailupaikkoja ja 3 lepakkolajia. Kaikki detektorilla havaitut lepakot nähtiin myös vaaleata yötaivasta vasten verraten hyvin. On todennäköistä, että lepakoiden päiväpilot sijoittuvat alueen rakennuksiin tilan 1-80 alueella. Kaava-alueen vanhojen ulkorakennusten lisäksi on kaava-alueen ulkopuolella asuintaloja ja varastorakennuksia, joiden lähellä esiintyneet lepakoiden ruokailualueet tulivat esille selvityksen aikana. Selvitysalueen ympäristössä oli selvästi tunnistettavissa lepakoille tyypillisiä ja soveliaita ruokailualueita: niittykasvillisuutta ja hyönteisiä sekä pitkään melko muuttumattomana säilynyt maaston kuviorakenne (metsät, pellot, kulttuurikasvillisuus ja nykyiset rakennukset).

Linnut: Kaikkien maastokäyntien yhteydessä tarkistetun alueen lintulajistoon kuuluivat mm. sepelkyyhky 2 (p, Än), räkättirastas 6 (än), mustarastas 2 (p, Än), käpytikka 1 (ä), puukiiپیjä 1 (än), pensastasku 1 (ä), lehtokurppa 1 (p, Än, rev.), peippo 8 (ä, än, rev.), varis 4 (m), harakka 7 (m), talitiainen 6 (ä, än, rev.), niittykirvinen 2 (p, Än, rev.), västäräkki 6 (p, Än), punarinta 1 (ä, rev.), lehtokerttu 1 (p, Än) ja pajulintu 2 (p, ä, än). Selvitysalueen peltoaukealla havaittiin kiuruja 2 (än) ja joessa uivina sinisorsa 2 (än, k n) sekä pellon reunalla töyhtöhyyppä 1 (Än).

Selvitysalueen metsät ovat lintulajien määrien suhteen tavanomaisia. Jokivarren alueella ja niityllä on merkityistä mm. kiuruille, kertuille ja vesilinnuille. Selvitysalueelta ei löydetty merkittäviä päiväperhosia – havaintoja kertyi vain tavanomaisista lajeista (ohdake-, nokkos-, aurora-, kangas-, sitruuna- ja kaaliperhosista sekä pikkukulta- ja ketokultasiivistä).

### 3.5 Selvitysalueen kasvillisuus

Sillilän selvitysalue on puulajeiltaan tavanomainen. Puuston muodostavat männyn lisäksi mm. pihlaja, terva- ja harmaaleppä, hies- ja rauduskoivu, haapa ja kataja. Alueella ei tavattu merkittäviä luontaisia jalopuita. Tilalla 1-80 sijaitsevat vaahterat ja tammetsä lienevät istutettuja mutta ovat toki paikallisesti edustavia. Ojat ja ojien varsialueet peittyvät paikoin pajuihin.

Kenttä- ja pohjakerroksen kasvilajit metsäalueella ovat alueellisesti tyypillisiä valtalajeja. Kenttäkerroksen lajeista puolukka, mustikka, kanerva, oravanmarja ja metsäkastikka esiintyvät tyyppilajeina. Muina lajeina alueella tavattiin mm. ahusolaheinää, sananjalkaa, rönsyrölli, metsälauhaa ja kevätpiippoa. Kuivissa ketolaikuissa mm. kallioiden reunoilla kasvaa mm. maksaruohoja, pelto-orvokkia, ahusolaheinää, peltolemmikkiä ja ketotädykettä. Jokitöyrään kalliopaljastuman reunalla sekä Hämyrin lehtolaikussa esiintyy pystykiurunkannusta.

Sammallajiston pohjakerroksessa muodostavat yleiset seinä-, kynsi- ja metsäkerrossammalet. Rahka- ja karhunsammalet peittävät kosteikkoisia metsälaikkuja. Kallioiden pinnalla havaittuja sammallajeja olivat kalliokarsta-, kivitiera-, metsäkulo-, palmu-, kalliiohman- ja kivikynsisammal. Kuivilla kalliokedoilla tavattiin metsäkulosammalta ja ketopartasammalta.



Metsälehväsammal on yleinen lehtoalueella, erityisesti Hämyrinmäen rinteiden alaosassa. Lehtolehväsammalta ja (lehto)ruusukesammalta on selvästi vähemmän.

Jäkälälajit, jotka esiintyvät erityisesti Hämyrinmäellä ja toisaalta tilan 1-80 kallioilla, ovat alueellisesti tavanomaista pallero- ja harmaaporonjäkälää, torvijäkälää, hirvenjäkälää ja nahkajäkälää. Kalliopaljastumilla kartta-, rupi- ja lehtijäkälät esiintyvät sammalien lomassa. Vain muutamain paikoin havupuiden alimmilla oksilla oli karvetta.

Selvitysalueella metsätyypit vaihtelevat kallioisuuden ja maanpeitteen paksuuden mukaisesti OMaT (lehto), OMT (lehtomainen kangas), MT (tuore kangas) ja CT (karuhko kangas). Alueen metsätyypit vaihtuvat Hämyrinmäellä voimakkaasti mm. OMaT → MT sekä MT → CT.

Selvitysalueen edustavimmat luontokohteet on kuvattu kappaleessa 4 Tulokset. Samassa yhteydessä tarkastellaan lähemmin luontokohteiden kasvilajistoa.

### 3.6 Selvitysalueen topografia, kallio- ja maaperä

Selvitysalueella on selkeitä korkeusvaihteluita, sillä alueella on lyhyellä matkalla nousua jokivarresta (10 m mpy) Hämyrinmäen laelle noin 26 metriä. Yksi jyrkäne, joka on alle 5 metriä korkea, sijoittuu Hämyrinmäen pohjoispuolelle sekä toinen noin 5 metrin saman mäen länsireunalle. Korkeustaso on tilalla 1-80 välillä 31-33 metriä. Maanpinta kohoaa melko tasaisesti joen rannoilta koilliseen, mutta voimakkaammin siis lounaaseen.

Peltoalueet ovat Sillilän puolella pääosin tasojen +18... +25 m mpy, mutta keskikohdissa pelto laskeutuu voimakkaammin jokea kohden jopa tasoon +11 m mpy.

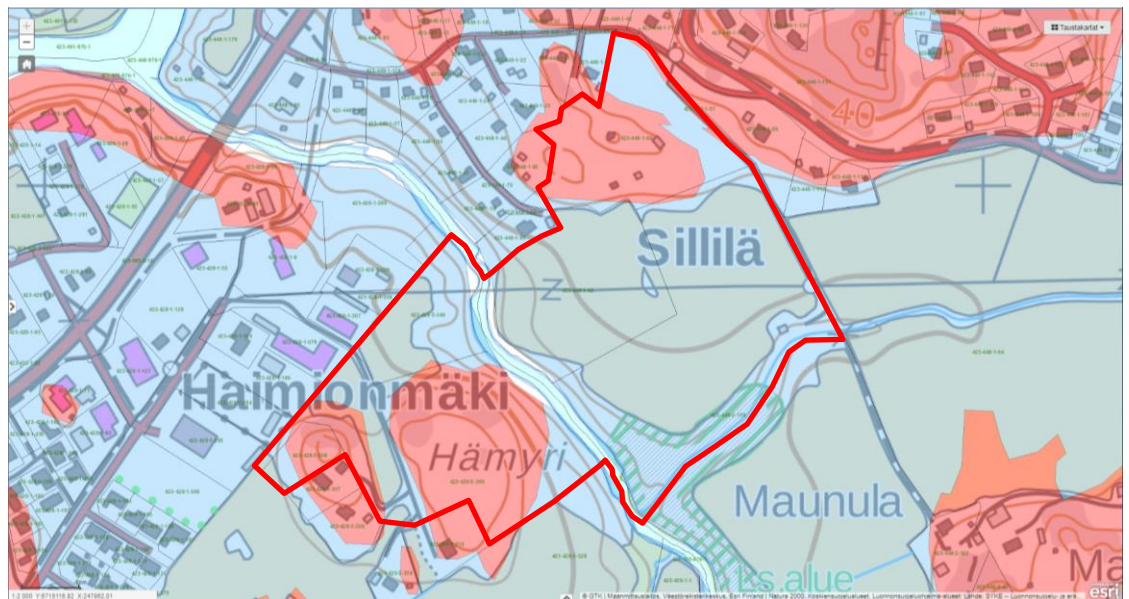
Selvitysalueelle ei sijoitu merkittäviä irtolohkareita. Maastonvaihtelut ovat parhaiten havaittavissa liitekartalla 1.



Kuvat 6 ja 7. Pelto laskeutuu tasaisesti 11 metrin tasoon ennen niittyä. Oikealla on Hämyrintie ja Hämyrinmäki.

Kalliomaata kattaa selvitysalueesta kolme mäkialuetta. Avokalliot ovat kuluneita ja pyöristyneitä. Kallioiden ympärillä esiintyy irtainta maa-ainesta, savea. Pelloilla maaperä on myös savea. Kivisiä moreenivyöhykkeitä ei esiinny.





Kuva 8. Selvitysalue on rajattu punaisella maaperäkartan (vas.) otteeseen. Maaperälajit ovat näkyvissä kartalla. Kalliomaa on pinnassa Sillilän ja Hämyrin mäkialueilla ja muualla on savea. Kallioperä on kiillegneisiä koko alueella.

## 4

### TULOKSET

Selvitysalueella ei ole vesilain eikä luonnonsuojelulain tai -asetuksen mukaisia kohteita. Alueen luontotyytit eivät täyttäneet vesilain mukaisia vesiluonnon tyyppejä tai luonnonsuojelulain mukaisia luontotyyppejä. Selvitysalueella ei havaittu Lintudirektiivin liitteen I mukaisten lintulajien pesintäpaikkoja. Selvitysalueella havaittiin Suomen punaisen kirjan 2019 linnuista viisi lajia.

### 4.1

#### Luontodirektiivin liitteen IVa mukaiset lajit

Selvitysalueella havainnointiin luontodirektiivin mukaisista lajeja kuten liito-oravaa, sammakoita ja lepakoita. Liito-oravan papanoita etsittiin huhtikuun käynneillä mm. kaikkien haapojen, kookkaiden raitojen, koivujen ja kuusien juurilta, niitä kuitenkin löytämättä. Alueelle sijoittuvat muutamat haavat olivat vielä kasvukokoisia.

Selvitysalueella löydettiin 5 kpl ruskosammakoita Savijoen alavalta joen töyräältä. Havaintojen mukaan (metatarsaaliyhymyn tarkistus) alueella ei ollut viitasammakoita.

Lepakoista alueella tavattiin 3 eri lajia: pohjanlepakkoa eniten, mutta myös korvayökkö sekä isoviiksisipiippa/viiksisipiippa. Lajien havainnot vahvistuivat D230 -detektorilla, näköhavainnoilla ja sijaintitietoihin pohjautuvalla määrittelyllä. Lajit ovat kaikki elinvoimaisia lajeja Suomessa ja yleisiä. Niiden pesintäpaikat ja päiväpiilot sijoittuvat näissä olosuhteissa usein rakennusten ullakkotiloihin, varastoihin tai puu- ja halkopinoihin. Lajien pesintää ei saa häiritä. Saalistus- ja ruokailualueita ei tulisi hävittää tai muuttaa siten, että ruokailualueen ominaispiirteet muuttuvat kuten kasvillisuus poistetaan, puuston rakennetta muutetaan nopeasti tai alue rakennetaan ns. umpeen tai rakennukset puretaan. Talvihorrossessa olevaa lepakkoa ei saa häiritä. Lepakoiden sijoittuminen ja ruokailualueet selviävät liitekartalta 1.



#### 4.2 Lintudirektiivin liitteen I mukaiset linnut

Selvitysalueella havainnoitiin kaikilla käynneillä lintuja, mutta ko. lintudirektiivin I mukaisista lajien pesintää ei ollut alueella.

#### 4.3 Suomen punaisen kirjan uhanalaiset linnut 2019

Selvitysalueella havainnoitiin lintudirektiivin mukaisista lintuja kaikkina maastopäivinä. Selvitysalueen itäpuolella yksityisellä luonnonsuojelualueella pesii todennäköisesti kiuru 1...2 paria sekä västäräkki Hämyrintien päätöskohdan alueella eli ympäristön rakennusten räystäiden alla tai muissa rakennelmissa. Alueen ulkopuolelle sijoittuvat mahdolliset pesinnät koskevat pensastaskua, närheä ja harakkaa. Lajeista vaateliain on pensastasku, jota ei alueella tavata niinkään usein kuin harakkaa ja kausittain liikkuvana (ruokaileva) havaittua närheä.

Muut mielenkiintoiset lintulajit on esitelty liitekartalla 1.

#### 4.4 Metsälain mukaiset kohteet

Selvitysalueelta löydettiin metsälain tarkoittamista elinympäristöistä tuore lehto / lehtorinne.

**Hämyrin lehtorinne, kohde 1.** Rinne suuntautuu pääasiassa koilliseen ja se on suurimman osan vuodesta varjoinen kasvupaikka. Keväinen lajisto on sen vuoksi alueen päälajistoa, koska valo pääsee alueelle silloin hyvin ja vähemmän (puusto peittää) kesän edetessä. Puustoltaan rinne on kuusikkoinen alueen luoteisosassa, joka muuttuu lehtipuuvalliseksi kuljettaessa kohti kaakkoa. Lajistossa esiintyy mm. lehtokuusamaa, raitaa, tuomea ja pihlajaa.

Merkittävistä kasvilajeista voidaan ensimmäiseksi mainita pystykiurunkannus, jota kasvaa harvakseltaan alueen alaosassa mutta silti melko laajasti. Se on esim. pikkuapollonperhosen ainoita ravintokasveja. Lisäksi alueella kasvaa valkovuokkoa, sinivuokkoa, käenkaalta, metsäkurjenpolvea, pikkukäenrieskaa, vuohenputkea, hiirenporrasta, metsäalvejuurta, metsäimarretta, kieloa sekä paikoitellen punaherukkaa ja taikinamarjaa.

Alueella on maapuita ja pötkelöitä, joissa esiintyy mm. koivun kääpiä (pääosin maapuissa ja pötkelöissä) ja haavanarinakääpää (kasvavissa haavoissa).

**Toimintasuositus.** Lehtorinteen luonnontila on pitkän kehityksen tulosta mm. puuston koko, lehtolajisto ja sienilajiston perusteella. Puuston laaja kaataminen tuottaa alueelle todennäköisesti kuivemman pienilmaston, joka heikentäisi nykyisen kasvilajiston kasvua. Lehtoa onkin syytä suojata mahdolliselta sillan rakentamisen vaikutukselta.



Kuvat 9 ja 10. Selvitysalueelle sijoittuu kaunis ja edustava tuore lehtorinne, jossa kasvaa mm. pystykiurunkannusta.



#### 4.5 Muut luonto- ja ympäristöarvot

**Jokilan keto, kohde 2.** Kedon kasvilajisto on paikallisesti tavanomaista ja sen ympärillä oleva lajisto on villiintynyt ja levinnyt myös kedon alueelle. Maisemassa keskeisenä näkyvät kolmimetrinen kataja, pieni pihlaja, nuoria haapoja ja terttuselja. Metsäruusua esiintyy pihlajan puoleisella sivustalla. Kalliokedon lajistossa ovat mm. peltolemmikki, ahosuolaheinä, pelto-orvokki, keltamaksaruoho, isomaksaruoho, valkoapila, niittynurmikka, kielo, kalliokielo, kissankello ja nurmilauha. Lisäksi esiintyy mm. särmäkuismaa, nokkosta, timoteitä, nurmipuntarpäätä, paimenmataraa, pujoa, alsikeapilaa, ojakellukkaa, siankärsämöä, peltosauniota sekä sammalia että jäkäliä.

**Toimintasuositus.** Alkuaan peltoviljelyn yhteydessä syntynyt kallioketo tulisi alueella säilyttää. Se on tärkeä kasvilajien säilymisen kannalta mutta tarjoaa myös mm. päiväperhosille ruokailukasveja. Kedon sijoittuminen alueelle on maisema-arvon säilyttämisen kannalta tärkeitä. Alue vaatii säilykseen esim. niittoa, sillä aluetta ei enää laidunneta. Toisaalta maanviljelystoiminnan yhteydessä osa ruderaattilajistosta pysyy jokseenkin kurissa. Kohteeseen sisältyy pronssikautinen muinaisjäänös – kuppikivet.



Kuvat 11 ja 12. Selvitysalueelle sijoittuu yksi selkeä keto, jossa kasvaa lähinnä tavanomaisia kuivan kedon kasvilajeja.

**Hämyrin kiinteä muinaisjäänös, kohde 3.** Selvitysalueen eteläiseen osaan sijoittuu laaja Hämyrin muinaismuistoalue sekä pistemäinen kohdemerkintä. Itse muinaismuisto on kuvattu aiemmin kappaleessa 3.3, joten tässä kohdistetaan huomio alueen kasvillisuuteen. Alueella on kalliopaljastuma, josta maa viettää itään. Kenttäkerros on kielojen, kalliokielojen ja mustikkavarpujen luonnehtimaa. Nuorta pihlajaa kasvaa laajalla alueella. Katajaa esiintyy myös yleisesti. Muina lajeina tavataan mm. metsäalvejuuri, metsäimarre, korpi-imarre, kultapiisku, kevätpiippo, nurmilauha, ahosuolaheinä ja sananjalka.

**Toimintasuositus.** Hämyrin muinaismuisto on tarkistettu tietojen mukaan viimeksi alle 2 vuotta sitten (2018), ja se näkyy tietyinä avoimuutena ja mm. nuorten pihlajien runsaana määränä. Jos muinaismuiston alue muutoin säilyy muuttumattomana, säilyy metsän kuivahko lehtomainen vaikutelma mukavan edustavana.

**Maunulan LS-alue, kohde 4:** Avoin heinävaltainen niitty (kuvaus koskee selvitysalueetta) kasvaa mm. metsäruusua, terttuseljaa sekä omaa yksittäisinä puina mm. kolmimetrisen katajan, korkean raidan ja hiukan muuta pajukkoa rantatöyräällä. Muina lajeina alueella kasvaa mm. särmäkuismaa, koiranputkea, hiirenvirnaa, niittynätkelmää, nokkosta, mesiangervoa, peltovalvattia, alsikeapila, puna-apila, sarjakeltanoa sekä huopa- ja pelto-ohdaketta. Heinistä tavattiin timotei, koiranheinä, lampaannata, juolavehänä, metsäkastikka ja nurmirölli. Alueelle sijoittuvat useiden lintujen havainnot mm. kiurun, niittykirvisen ja västäräkin havainnot. Korkea niittylajisto antaa hyviä pesintämahdollisuuksia useille linnuille.

**Toimintasuositus:** Alue on yksityinen LS-alue.



**Hämyrin retkeilykohde, kohde 5:** Hämyrinmäen päälle johtaa helppokulkuinen polku. Aluetta käytetään viikoittain mm. Päiväkoti Kukonharjan lasten retkikohteena ja mahdollisesti käyttäjiin kuuluvat Loukilinnan päiväkodin lapset. Retkeilykohteeksi se soveltuu hyvin helppokulkuisuuden ja läheisyyden vuoksi. Alueella tutustutaan metsään - puihin ja kasveihin sekä nautitaan eväitä.

**Toimintasuositus:** Koska sopivia metsäalueita ei em. päiväkotien läheisyydessä ole vastaavaan toimintaan, olisi retkeilyn järjestäminen hyvä saada sovitetuksi jatkossakin Hämyrin metsään.



Kuvat 13 ja 14. Vasemmalla on Maunulan LS-alue ja oikealla Hämyrin retkeilykohteen ydinalue polun varrella.

## 5 TULOSTEN TARKASTELU

### 5.1 Luontoselvityksen tulosten tarkastelu

Luontoselvityksen myötä voidaan todeta, että asemakaavoitettavat tontit, alueet ja rakennelmat voidaan sijoittaa kaava-alueelle muuttamatta ympäristölainsäädännössä mainittuja tärkeitä elinympäristöjä ja vähentämättä uhanalaisten, vaateilaiden lajien luontaista levinneisyyttä.

Työn lähtökohtien mukaisesti voidaan todeta, että parhaana siltarakennelman sijoituspaikkana voisi olla liitekartalla 1 esitetty kohta (kahden nuolen välinen alue), jossa Savijoen niittyalueet ovat kapeimmat. Kyseisessä kohdassa ei havaittu merkittäviä luontoarvoja – linnustoa, eläimistöä, kasvillisuutta eikä esimerkiksi pikkuapollonperhosen keskeistä ravintokasvia (pystykiurunkannus).

Riittävä metsäisyys, ketojen ja jokirannan luonteen ja puuston säilyttäminen ylläpitävät maisemaa jokseenkin muuttumattomana rakentamisesta huolimatta. Koska kaava-alueelle tulee joka tapauksessa hiljalleen lisärakentamista, on suositeltavaa jättää lepakoiden havaitut ruokailualueet ja niiden lähimetsät verraten muuttumattomiksi.

Suuret muutostyöt (silta, tiet, kunnallistekniikka ja teiden levennykset) tulee tehdä talvityönä, jotta lepakoiden reitit ruokailupaikkojen ja päiväpiilojen välillä voisivat säilyä.

Asuinrakentamiseen suunnitellulle osa-alueille ei tulisi rakentaa liikaa, jotta Hämyrinmäen virkistysmahdollisuus katoaisi. Myös kulkuyhteydet virkistysalueelle olisi syytä miettiä lapsi- ja asukasystävällisiksi. Vesiympäristönä Savijoki on keskeinen sekä siihen laskeva puro/oja selvitysalueen itäreunassa.



## 5.2 Luontoselvityksen tulosten epävarmuustekijät

Alueellinen lähtötieto on pystytty huomioimaan työssä hyvin. Luontoselvityksen maastokäynnit on tehty luontoselvityksen riittävyden kannalta erinomaiseen aikaan. Riittävä tieto on koottu alueen kasvillisuudesta. Lepakkohavainnot saatiin tehtyä erityisen otolliseen aikaan elokuun puolivälin jälkeen. Maastokäynneillä tarkistettiin kaikki tärkeät luontotyytit sekä tehtiin tarvittavat havainnot linnuista, nisäkkäistä ja niiden ravintokasveista.

Luontoselvityksen tiedot koostuvat kevät- ja kesälajistosta, joten kesän 2019 havaintojakso oli kokonaisuudessaan hyvä. Luontoselvityksen epävarmuustekijät ovat hyvin pienet.

## 6 LÄHTEET

Hanski, Ilpo (toim.) 2006. Liito-oravan, *Pteromys volans*, Suomen kannan koon arviointi. Loppuraportti. Luonnontieteellinen keskusmuseo. 35 s.

Hämet-Ahti, Leena ym. 1998. Retkeilykasvio. Helsinki. 657 s.

Laine, Lasse ym. 2000. Suomalainen lintuopas. Jyväskylä 2000. 350 s.

Lammi, Antti 1993. Pienvesien luonnonarvot ja niiden määrittäminen. Vesi- ja ympäristöhallituksen monistesarja, Nro 497. Vesi- ja ympäristöhallitus, Helsinki 1993. 36 s. + 3 liitettä.

Liedon kunnan 2019. Sillilän asemakaavan lähtöaineisto. Lieto 2019. Sähköpostitse saadut kartat ja tiedot luonnosta ja kaavatilanteesta (pdf).

Maa- ja metsätalousministeriö & Ympäristöministeriö 2004. Liito-oravan lisääntymis- ja levähdyspaikkojen määrittäminen ja turvaaminen metsien käytössä. Ohje. 7 s. Helsinki.

Maanmittauslaitos 2019. Kiinteistötietojärjestelmä [www.ktj.fi](http://www.ktj.fi)

Metsäkeskus Tapio 1998. Metsäluonnon arvokkaat elinympäristöt. 189 s.

Retkikartta 2019. [www.retkikartta.fi](http://www.retkikartta.fi) 2019.

Suomen ympäristökeskus, 2019a. EU:n lintudirektiivin liitteen I linnut [www.ymparisto.fi](http://www.ymparisto.fi)

Suomen ympäristökeskus, 2019b. EU:n luontodirektiivin liitteen II, IVa lajit [www.ymparisto.fi](http://www.ymparisto.fi)

Suomen ympäristökeskus ja Ympäristöministeriö 2015. Lintujen ja nisäkkäiden Punaiset listat 2015.

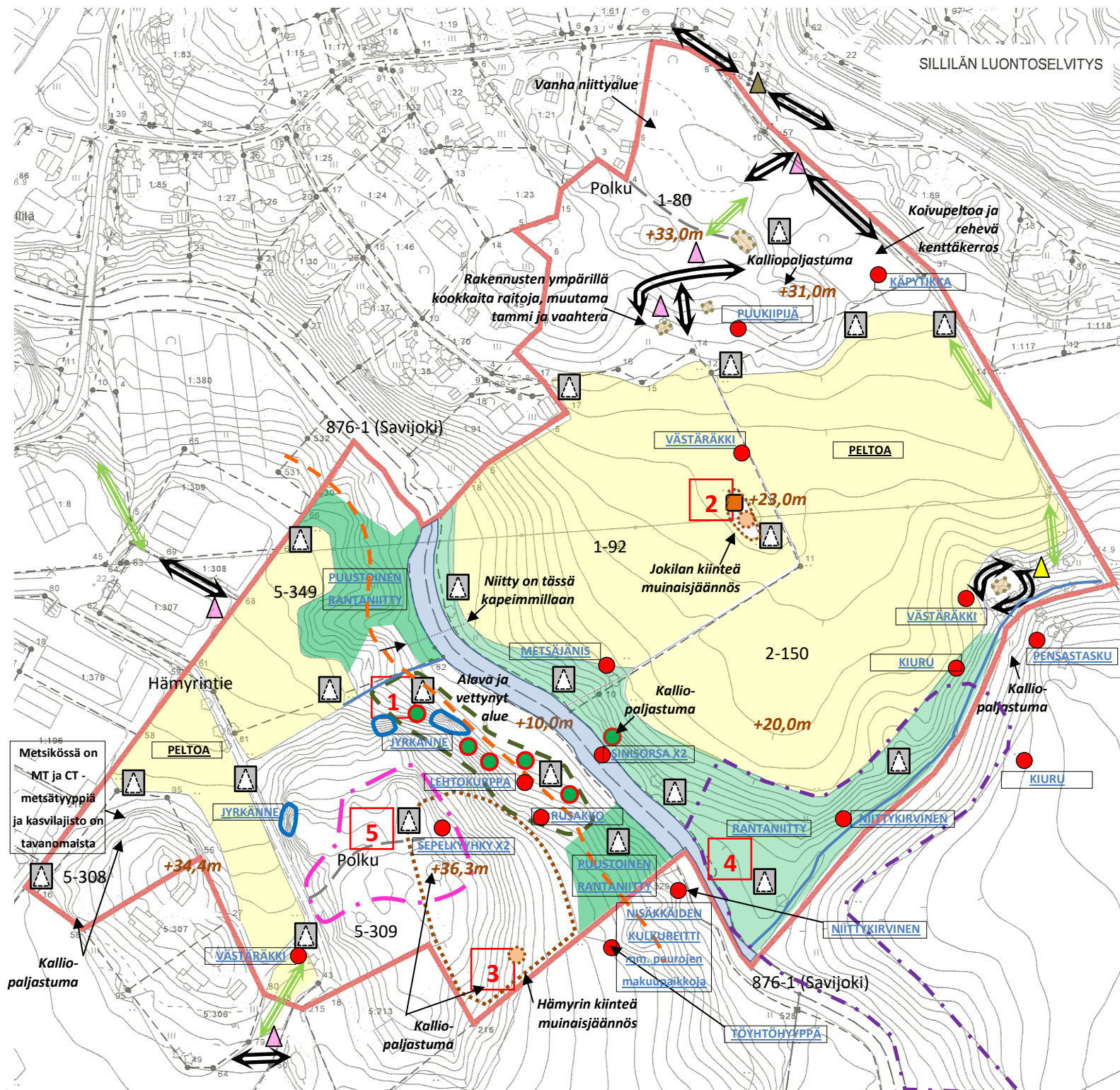
Suomen ympäristökeskus ja Ympäristöministeriö 2019. Suomen lajien uhanalaisuus 2019.

Ympäristöministeriö 1989. Luonnon- ja maisemansuojelun kannalta arvokkaat kallioalueet Turun ja Porin läänissä. Työryhmän mietintö. Vesi- ja ympäristöhallitus, sarja A 210. Helsinki 1995. 321 s.

Ympäristöministeriö 1992. Arvokkaat maisema-alueet. Maisema-alue työryhmän mietintö II. Ympäristönsuojeluosaston mietintö 66/1992. Helsinki 1992. 229 s.

Ympäristöministeriö 1992. Maisemanhoito. Maisema-alue työryhmän mietintö I. Ympäristönsuojeluosaston mietintö 66/1992. Helsinki 1992. 186 s. + 4 liitettä.

Ympäristöministeriö 2003. Etelä-Suomen metsien monimuotoisuusohjelma luonnonsuojelubiologiset kriteerit. Suomen ympäristö 634. Helsinki 2003. 62 s. + 3 liitettä.



- Selvitysalueen raja
- Viiksisipan/Isoviiksisipan havaintopaikka
- Korvayökön havaintopaikka
- Pohjanlepakon havaintopaikka
- Lepakkojen ruokailu- (ja levähdys)alueet
- Lepakkojen siirtymäreitit
- Lepakkojen tutkimuspaikka, - ei lepakoita
- Kalliokehto
- Kalliojyrkäne (< 5 m)
- Tuore lehto
- Peltoalueet
- Rantaniitty
- Puustoiset rantaniityt
- Puro (kunnossapitokaivua)
- Eläin- tai lintuhavainto
- Tiet
- Kiinteistönumerot
- Retkeilykohde (mm. päiväkotikiukaanharja)
- Asumaton rakennus
- Kiinteä muinaisjäännös, piste- ja aluekohde
- Maunulan LS-alue, yksityinen YSA 205894
- Pystykiurunkannuksen kasvualueita

Kunta Lieto	Kylä Sillilä	Rn:o 1-80, 1-92, 5-349, 2-150, 5-308 ja 5-309	Tunnus -
Rakennustoimenpide Asemakaavan luontonselvitys		Piirustuslaji Luontonselvitys	Juokseva No 1/1
Kohteen nimi ja osoite Sillilän asemakaavan luontonselvitys		Piirustuksen sisältö Luontonselvityskartta	Mittakaava 1:3000
Liedon kunta, Kaavoitus 21420 LIETO		Suunnittelualue YMP	Työ No T201905
Suunnittelija KV Ympäristökonsultointi, Kai Vuorinen		PVM 5.9.2019	Piirustus No T201905/1
Suunn. KV   Tark. KV		Yhteyshenkilö Kai Vuorinen, 0400 358 551	