

L:\KAAVA\TEXT\KAAVASEL\2023\3\_27\_Tanssilava.doc\PS



## LIETO ILMARINEN

# ILMARISTEN TANSSILAVAN ALUE

## ASEMAKAAVA JA ASEMAKAAVAN MUUTOS

**KAAVAN LAATIJA:**

**LIEDON KAUPUNKIKEHITYSPALVELUT:**

Kaavoituspäällikkö Juha Mäki p. 050 315 0395

**KAAVOITUKSEN ETENEMINEN:**

- Vireille tulosta ilmoittaminen: 27.5.2021
- Maanomistajien kuuleminen: 27.5. – 30.6.2021
- Ehdotuksen hyväksyminen, kaavraklk:  
kaupunginhallitus:
- Nähtävilläoloaika:
- Kaavoitus- ja rakennuslautakunta hyväksynyt: § /
- Kaupunginhallitus hyväksynyt: § /
- Kaupunginvaltuusto hyväksynyt: § /

## 1 PERUS- JA TUNNISTETIEDOT

### 1.1 Tunnistetiedot

Asemakaavan muutos koskee virkistysaluetta.

Asemakaavan muutoksella muodostuu virkistysaluetta.

Asemakaavalla muodostuu kortteli 31099 sekä virkistys-, katu- ja liikennealuetta.

### 1.2 Kaava-alueen sijainti

Kaava-alue sijaitsee Ilmaristen taajaman pohjoisosassa Pahkalaukkaantien itäpuolella.

### 1.3 Kaavan tarkoitus

Kaavan tarkoitus on ratkaista Ilmaristen tanssilavan alueen maankäyttö ja osoittaa Ilmaristen kuntoradan alue urheilu- ja virkistyspalvelujen alueeksi.

### 1.4 Luettelo selostuksen liiteasiakirjoista

1. Sijainti opaskartalla
2. Ote Liedon yleiskaavasta 2020
3. Ote ajantasa-asetuksesta
4. Asemakaavakartta
5. Asemakaavamerkinnot ja -määräykset
6. Maanomistus
7. Lausunnot ja muistutukset
8. Seurantalomake

Erillisliitteet:

- Liedon Tastonmetsän luontoselvitys 2013, Ympäristökonsultointi Jynx Oy
- Mittausraportti: Tanssilavalla sallittavien äänitasojen tutkiminen, mittaus 21.6.2021, Promethor Oy
- Ilmaristen lava, tapahtumameluselvitys 2022, Akukon Oy
- Vaasan Hallinto-oikeus päätös 1271/2022, 14.11.2022

## 2 LÄHTÖKOHDAT JA TAVOITTEET

Kaavoitusohjelmassa 2021-23 oli 3.06 Tastonmetsä 2 / Louhenpolun asemakaava ja asemakaavan muutos suunniteltu tehtäväksi vuoden 2022 kesään mennessä. Kaavoitus aloitettiin uudesta kaavaluonnoksesta, jonka pohjana oli vuoden 2014 kaavaluonnos.

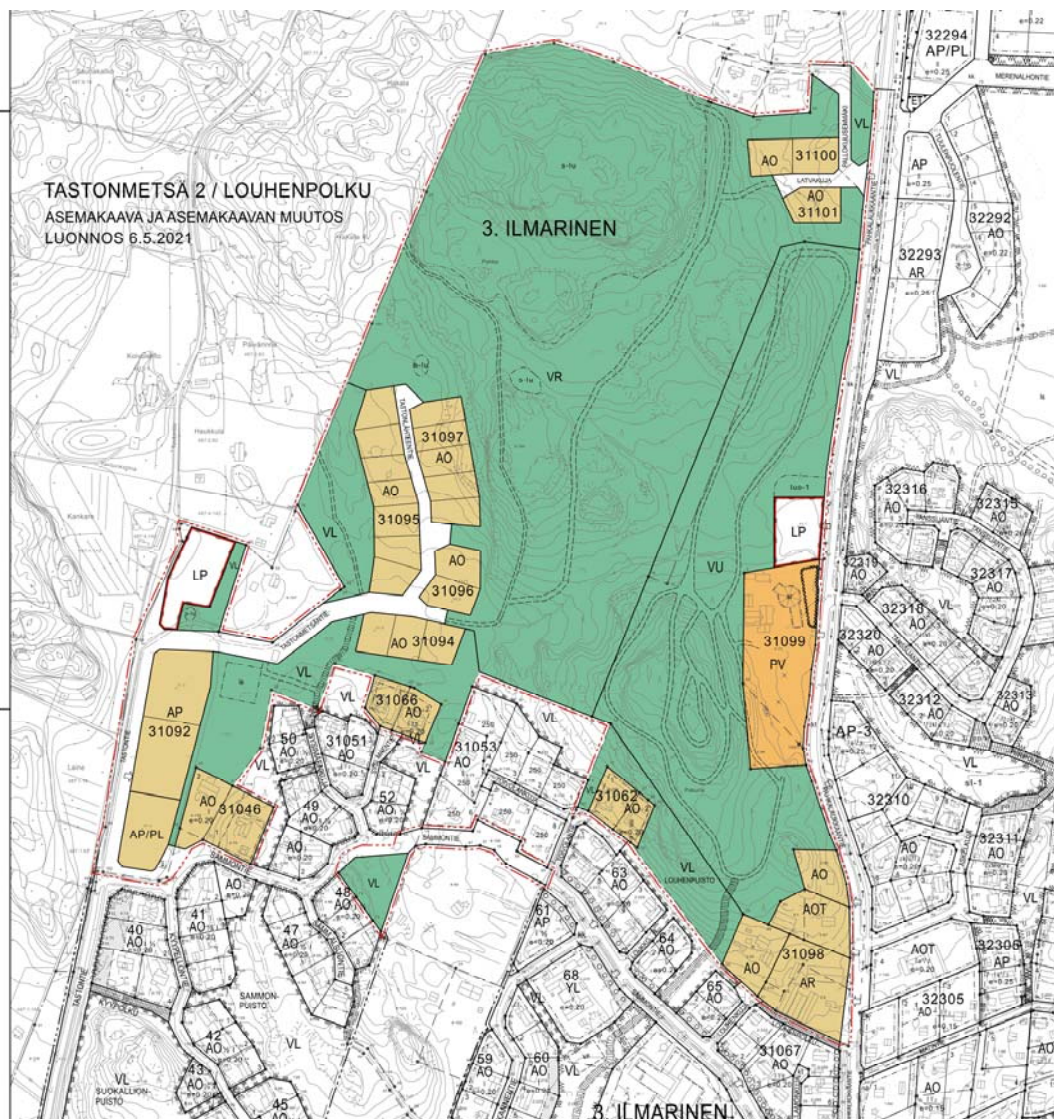
Liedon yleiskaavassa 2020 alue on osoitettu urheilu- ja virkistyspalvelujen alueeksi VU, jonka vierellä oleva tanssilavan alue on osoitettu palvelujen ja hallinnon alueeksi P. Alueen pohjois-, itä- ja eteläpuolella on pientalovaltaista asuntoaluetta AP. Turun ja Liedon yhteistyönä tehtävän Maaria- Ilmarinen osayleiskaavan ehdotus on samansisältöinen.

Tanssilavan alue PV-1 ja kuntoradan alue VU jätettiin pois hyväksyttävästä Tastonmetsä 2 / Louhenpolku kaavasta, koska tanssilavan alueen meluselvitys ei ollut valmistunut, joten tanssilavan osalta ei voitu asiaa viedä eteenpäin. Tastonmetsä 2 / Louhenpolku asemakaava ja asemakaavan muutos hyväksyttiin kaupunginvaltuustossa 30.1.2023 ja on tullut voimaan 13.3.2023.

Alueelta tilattiin tapahtumaselvitys jonka mukaan mm. melua ei voi vaimentaa tehokkaasti sijoittamalla ulkoinen meluste tanssilavan ja asuinalueen väliin eikä tanssilavan ääneneristyksen parantaminen ole kustannus- ja kosteusteknisesti perusteltavissa.

Kaavoitus- ja rakennuslautakunta on kokouksessaan 25.1.2023 päättänyt jatkaa asemakaavatyötä siten, että huomioidaan ELY-keskuksen lausunto sekä ympäristönsuojelu- ja ympäristöterveysviranomaisten määräykset. Vaasan hallinto-oikeus on päätöksellään 14.11.2022 antanut tarkennetut määräykset ympäristöpäällikön viranhaltijapäätöksenä antamaan ympäristönsuojelulain 180 § mukaiseen yksittäiseen määräykseen. Hallinto-oikeuden päätös on lainvoimainen. Ympäristöterveysviranomainen ei ole vielä antanut terveydensuojelulain mukaista määräystä. Asemakaavaehdotuksesta on keskusteltu em. viranomaisten kanssa ja päädytty liitteenä olevan kaavaehdotuksen mukaiseen ratkaisuun.

### Kaavaluonnos 6.5.2021



Tastonmetsä 2 / Louhenpolku kaava-alueita huomattavasti laajennettiin vanhasta luonnoksesta ja suurin osa uudessa luonnoksessa osoitettu retkeily- ja ulkoilualueeksi (VR) ja kuntoradan alue urheilu- ja virkistyspalvelujen alueeksi (VU). Tanssilavan alue oli osoitettu hui- ja viihdepalvelujen korttelialueeksi (PV). Tanssilavan toiminta on jossain määrin koettu häiritseväksi ja siitä on kauan ollut valitusprosessi käynnissä. Tanssilavan ja Pahkalaukkaantien väliin osoitettiin alue, jolla on kaavamääräys: Ra-

*kennusala, jolle tulee toteuttaa rakenteita, joiden äänieristävyys Pahkalaukkaantien suuntaan täyttää Valtioneuvoston päätöksen (VNp993/1992) ohjearvot.*

Luontokohteet:

Kuntoradan virkistysmetsä on urheilu- ja virkistyspalvelujen aluetta, johon ei osoiteta rakentamista. Tanssilavan pohjoispuolelle osoitettiin ja rakennettiin pysäköintialue ja sen pohjoispuolella oli luo-1 merkinnällä: Alueen osa, jolla sijaitsee paikallinen pienimuotoinen kohde, jonka säilyttäminen luonnontilaisena edistää luonnon moninaisuutta.

### 3 ASEMAKAAVAN SUUNNITTELUN VAIHEET

Tastonmetsä 2 / Louhenpolun kaavaluonnos hyväksyttiin kaavoitus- ja rakennuslautakunnassa 12.5.2021. Kaavaluonnos ja osallistumis- ja arviointisuunnitelma lähetettiin maanomistajille ja naapureille ja ne olivat nähtävänä 27.5. – 30.6.2021. Huomautuksia tuli 12 ja neljä lausuntoa. Huomautukset, lausunnot ja vastineet ovat kohdassa 6.

Tastonmetsä 2 / Louhenpolun kaavaehdotus oli nähtävänä 30.6. – 30.8.2022. Lausuntoja tuli kolme ja muistutuksia yksi, joka koski supistettua kaava-aluetta ja lisäksi tuli 7 muistutusta, jotka koskevat tanssilavan aluetta. Muistutukset, lausunnot ja vastineet ovat kohdassa 7.

Tanssilavan alue PV-1 ja kuntoradan alue VU poistettiin kaava-alueesta kaavan hyväksymisvaiheessa, koska tanssilavan alueen meluselvitys ei ollut valmistunut, joten tanssilavan osalta ei voitu asiaa viedä eteenpäin. Näiden alueiden asemakaava päätettiin siirtää myöhemmäksi.

### 4 ASEMAKAAVAN KUVAUS

#### 4.1 Asemakaava ja asemakaavan muutos

Suurin osa on kaavaehdotuksessa osoitettu VU-1 alueeksi kaupungin maalle ja pieneltä osin yhdistyksen maalle. VU-1: urheilu- ja virkistyspalvelujen alue, jolla sijaitsee Ilmaristen kuntorata. Alueelle voi rakentaa kuntorataan liittyviä kevyitä rakenteita. Alueenosalla, johon ei kohdistu aktiivista käyttöä, ympäristöä tulee hoitaa luonnon monimuotoisuutta säilyttävällä ja edistävällä tavalla.

Tanssilavan alue on osoitettu yhdistyksen maalle lähipalvelurakennusten korttelialueeksi PL-1: Lähipalvelurakennusten korttelialue. Alueella voidaan harjoittaa nykyisen kaltaista huvi- ja viihdetoimintaa kohtuullisissa määrin huomioiden voimassa olevat viranomaispäätökset. Korttelialueelle saa rakentaa yhden asunnon alueen tai kiinteistön hoidon tai valvonnan kannalta tarpeellista henkilökuntaa varten. Asunnolla tulee olla oma aidalla tai istutuksin suojattu piha-alue, jonka pinta-ala on vähintään 60m<sup>2</sup>.

Tanssilavarakennus on osoitettu sr-merkinnällä: Suojeltava rakennus. Ilmaristen tanssilava. Historiallisesti, rakennushistoriallisesti ja ympäristöllisesti arvokas, arvoluokaltaan paikallinen kohde, jota ei saa ilman pakottavaa syytä purkaa. Korjaus- ja muutostöiden tulee olla sellaisia, että rakennusten ominaispiirteet ja historiallisesti arvokas luonne säilyy. Korjaus- ja muutostöiden yhteydessä tulee museoviranomaiselle varata tilaisuus lausunnon antamiseen. Laajempien, rakennuslupaa edellyttävien, korjaus- ja muutostöiden yhteydessä tulee selvittää rakennuksen äänieristävyuden parantamisen mahdollisuus ja ratkaisut tulee esittää rakennusluvassa.

Yleinen pysäköintialue LP on osoitettu tanssilavan pohjoispuolelle Pahkalaukkaantien varteen ulkoilualan pysäköintiä varten. Alue on jo rakennettu.

LP-alueen pohjoispuolella on luontokohde luo-4: alueen osa, jolla sijaitsee paikallinen pienimuotoinen luontaisesti kostea kohde, jonka vesitasapainoa ei saa muuttaa rakentamis- tai hoitotoimenpiteillä. Säilyttäminen luonnontilaisena edistää luonnon monimuotoisuutta.

### **Mitoitus**

Kaava-alueen pinta-ala on n. 9,2 ha. Lähipalvelurakennusten korttelialuetta PL-1 on n. 0,6 ha ja urheilu- ja virkistyspalvelujen aluetta VU-1 on n. 8,4 ha. Katualueita on n. 0,02 ha ja yleistä pysäköintialuetta LP n. 0,2 ha. Rakennusoikeutta on yhteensä n. 1300 m<sup>2</sup>.

### **Palvelut**

Kaava-alueella on tanssilava, kuntosalitoimintaa, kuntorata ja ulkoilupolkuja. Noin 0,5 kilometrin etäisyydellä tanssilavasta Ilmaristen keskustassa on päiväkotia, koulu, kauppa ja grillikioski. Lähimmille joukkoliikenteen pysäkeille on matkaa vajaa kilometri.

## **4.2 Ympäristö- ja muut vaikutukset**

### **Ympäristövaikutukset**

Kaava-alue on lähes kokonaan nykyistä urheilu- ja virkistyspalvelujen aluetta, jolla sijaitsee Ilmaristen kuntorata. Kaava on lähinnä nykytilanteen toteava ja ympäristövaikutusten muutos nykytilanteeseen ei ole merkittävä. Tanssilavan toimintaan liittyen on alueelle annettu ympäristönsuojelulain 180§:n mukainen yksittäinen määräys, jota on tarkennettu Vaasan hallinto-oikeuden päätöksessä 14.11.2022 päätöksessä 1271/2022. Hallinto-oikeuden päätös on lainvoimainen. Asemakaavalla mahdollistetaan alueen toiminnan kehittäminen ympäristön paremmin huomioivaksi, mutta samalla mahdollistetaan myös nykyinen toiminta edellä mainitun VHO:n päätöksen mukaisena.

### **Vaikutukset asumiseen**

Tanssilavan aluetta ei osoiteta enää huvi- ja viihdepalvelujen alueena, vaan pääkäyttömerkinnäksi osoitetaan lähipalvelurakennusten korttelialue. Kaavamerkinnällä mahdollistetaan alueen kehittäminen lähipalvelutyypiksi ja siten ajallisesti alueen toiminta voi muuttua. Alueelle on laadittu tapahtumaselvitys pätevän toimiston laatimana. Selvityksen johtopäätöksenä on se, että erillinen melurakennelma ei asiaa ratkaise ja että asemakaavalla voidaan hyvin vähän asiaan vaikuttaa. Selvityksen pohjalta kaavaan on annettu selvitysvelvollisuus tanssilavan äänieristävyuden parantamisesta sellaisten toimenpiteiden yhteydessä, jotka edellyttävät rakennuslupaa. Soitettavan musiikin voimakkuuteen tanssilavan sisällä on annettu ohjeistusta Promethorin raportin suosituksissa sekä ympäristönsuojelumääräyksissä, joita Vaasan hallinto-oikeus on tarkentanut ja jotka ovat lainvoimaisia.

### **Vaikutukset liikenteeseen**

Kaavalla ei ole merkittäviä vaikutuksia liikenteeseen. Yleinen pysäköintialue on osoitettu Pahkalaukkaantien varteen ja sen käyttöönoton myötä on odotettavissa pienimuotoista lisääntynyttä liikennettä. Toisaalta hallitun pysäköinnin osoittaminen poistaa taa-

jaman ympäristössä olevan muun häiriöpysäköinnin ja sen lieveilmiöt. Kaikkienensa pysäköintialue on laajemman virkistyskäytön tukitoiminto ja mahdollistaa ihmisten liikkuvuuden lisäämisen ja välillisesti muita yhteiskunnallisia hyötyjä. Yleisen parkkipaikan sijainti ja toteutus liittyy alueen ulkoilumahdollisuuksien kehittämiseen laajemmin paikallisesti. Tastonmetsän alueiden virkistyskäyttöön liittyvä pysäköinti on hallitsematonta ja tarve ohjatulle pysäköinnille on olemassa.

### **Yritysvaikutukset**

Kaavalla on positiivisia yritysvaikutuksia. Pidemmällä aikajänteellä alueelle voi kehittyä uutta palvelumuotoa ja siten mahdollistaa lisää yritystoimintaa.

### **Ilmastovaikutukset**

Kaavalla ei ole muutosta ilmastovaikutuksiin. Istutusvelvoitteet toteutuessaan lisäävät hiilinieluja paikallisesti ja siten parantavat ilmastokestävyyttä.

## **5 TOTEUTUS**

Alue on jo toteutettu. Lisärakentaminen PL-1-tontille on mahdollista kaavan tultua lainvoimaiseksi arviolta syksyllä 2023.

## **6 KAAVALUONNOKSEN PALAUTE JA VASTINEET**

Kaavaluonnokseen tuli 12 huomautusta ja lausunnot Carunalta, ELY-keskukselta, ympäristöpäälliköltä ja ympäristöterveyspalveluilta. Tanssilavan aluetta koskeva palaute:

### **ELY-keskuksen kannanottoja lausunnossa 2.9.2021**

- virkistysalueet, erityisesti retkeilyyn tarkoitettu alue on syytä säilyttää ehjänä ja riittävän suurena kokonaisuutena
- luontoselvityksen mukaan on hyvä jättää suojavyöhykkeet arvokkaiden luontokohteiden lähelle.
- tanssilavan pysäköintiin varattu alue on syytä siirtää tai supistaa.
- PV / Tanssilava: Toiminnan sijoittamista on syytä käsitellä tarkemmin ja arvioida riittävästi toiminnan ympäristövaikutuksia. On syytä varmistua, että tanssilavan viereinen alue, jolle melusuojausta tehdään, on riittävä suojaamaan Pakkalaukkaantien itäpuolista asutusta melulta.
- alueen maankäytön muutokset huomioon ottaen luontoselvitys on riittävä (ajantasainen ja kattava). Tarkastelun (25.8.2021) perusteella alueella ei ollut merkintöjä uhanalaisista lajeista.
- suojelumerkintöjen selkeyttäminen esim. numeroin
- yhtiömuotoisen rakentamisen salliville kortteleille polkupyöräpysäköinnin osalta vaatimuksia
- ilmastonmuutoksen huomiointi on hyvä käsitellä osana kaavan vaikutusarviota.

### **Vastine:**

- huomattava osa kaava-alueesta on osoitettu virkistysalueiksi, erityisesti retkeilyyn tarkoitetuksi alueeksi ja retkeilyalue jatkuu Turun puolella hyvin laajana alueena.
- tanssilavan pysäköintiin varattu alue on supistettu rakennetun mukaiseksi.
- P / Tanssilava, vastine kohdassa 10 - 12
- suojelumerkinnät selkeytetään numeroin

**Terveystensuojeluviranomaisen** lausunnon mukaan mm. Ilmaristen tanssilavan meluvaikutuksista on valitettu toistuvasti terveyden- ja ympäristönsuojeluviranomaisille. Terveystensuojelulain mukaisesti elinympäristöön vaikuttavan toiminnan harjoittajan, kuten kunnan kaavoittajana on tunnistettava toiminensa terveystensuon aiheuttavat riskit ja seurattava niihin vaikuttavia tekijöitä. Toimintaa on harjoitettava siten, että terveystensuon syntyminen mahdollisuuksien mukaan estyy. PIMA-havainnon osalta kasvihuoneen alueen maaperän puhtaus on varmistettava ennen alueen rakentamista. Haitta-aineiden esiintyminen sekä mahdollinen puhdistustarve on selvitettävä maaperätutkimuksilla.

**Ympäristöpäällikön** lausunnon mukaan mm. alueen luontoselvitys tulisi päivittää vähintään uusien kortteli- ja muiden rakennettavien alueiden sekä uhanalaisten lajien ja luontotyyppien osalta. Entisen kasvihuonealueen osoittamisessa asuinkäyttöön tulee huomioida mahdollisen maaperän pilaantumisen aiheuttamat rajoitukset. Kaavamääräyksillä ei ole annettu reunaehtoja alueella toimivan, vanhan tanssilavakiinteistön käytön ohjaamiseksi. Alueiden käytön yhteensovittaminen tulisi kuitenkin ratkaista kaavoitusvaiheessa, joten tältä osin kaavamerkintöjä/-määräyksiä olisi tarkoituksenmukaista täydentää.

#### **Vastine edellisiin:**

ELY-keskuksen lausunnon mukaan alueen maankäytön muutokset huomioon ottaen luontoselvitys on riittävä (ajantasainen ja kattava). Tarkastelun (25.8.2021) perusteella alueella ei ollut merkintöjä uhanalaisista lajeista. Luontoselvitykseen tehdään päivitys ennen kaavan hyväksymistä.

**7, 8. Huomautukset: ...** Tanssilavan säilyttämistä ja sen vahvistamista huvi- ja viihdepalvelujen korttelialueeksi merkitsemällä pidetään erittäin kannatettavana. Tanssilava on merkittävä osa Ilmaristen historiaa.

#### **10.-12. Huomautukset (Tanssilavan alue)**

- Toivotaan merkinnän PV huvi- ja viihdepalvelujen korttelialue tarkempaa määrittelyä ja veloitteita esim. meluhaitan osalta. Luonnoksen ”äänieristävistä rakenteista” halutaan lisätietoa. Toivotaan, että jatkossa suunnitellaan puiden istutusta uudelleen Pahkalaukkaantien varteen.
- Tanssijantiella asuvat Liedon omakotiyhdistyksen jäsenet ovat pyytäneet huomauttamaan, että onko kaavoituksessa huomioitu, että alueelle tuleva toiminta ei saa aiheuttaa ympäristöhaittaa (esim. melua). Tästä rajoittavasta asiasta ei ole kaavassa merkintää, jota Tanssijantien asukkaat toivoisivat siinä olevan näkyvissä.
- Asemakaavan yhteydessä on selvitettävä, mitä toimintaa alueelle voidaan sallia ja antaa riittäviä määräyksiä. Oleellista ovat MRL:n sisältövaatimukset. Huomautuksessa pyydetään kiinnittämään huomiota siihen, että asemakaavalla ei aiheuteta elinympäristön heikkenemistä. Huomautusta on täydennetty Promethorin mittausraportilla.

#### **Vastine (10-12 Tanssilavan alue)**

Kortteliin tulee merkintä: PV-1: *Huvi- ja viihdepalvelurakennusten korttelialue. Alueella harjoitettava toiminta on järjestettävä siten, että valtioneuvoston melutason ohjearvot eivät ylity viereisellä asuinalueella.*

Promethorin 21.6.2021 suorittaman mittausraportin taulukon 1 perusteella suurin ero asumisterveysasetuksen arvoihin on taajuudella 80 Hz 25 dB. Asemakaavassa esitetään tanssilavan ja Pahkalaukkaantien väliselle alueelle 12 metriä leveä alue, jolle tulee toteuttaa rakennelma, jonka ääneneristävyyden tulee olla vähintään 25 dBA.

Lisämääräyksenä mainitulle alueelle on annettu määräys maisemoinnista istutuksien, joista ainavihanterien osuuden tulee olla 50%. Promethorilta pyydetään vielä kannanottoa asiaan ennen kaavan lopullista hyväksymistä.

PV-1-korttelin eteläosan ja LP-alueen kohdalle esitetään lisäksi puilla ja pensailla istutettava alueen osa. Istutettavista puista 50% tulee olla ainavihantia.

## 7

**KAVAEHDOTUKSEN PALAUTE JA VASTINEET**

Annetut lausunnot ja muistutukset vastineineen kohdistuen tähän kaava-alueeseen:

**Carunan** lausunnossa ei ollut huomautettavaa.

**Sivistyspalvelujen** lausunnossa ei ollut huomautettavaa.

**ELY-keskuksen** lausunnossa otetaan kantaa mm. seuraaviin:

- Ilmaristen tanssilava ja Metsäpirtti on historiallisesti, rakennushistoriallisesti ja ympäristöllisesti arvokas, arvoluokaltaan paikallinen kohde. Asia on syytä huomioida alueen kaavoituksessa.

- Esitetään tarkennuksia tanssilava-korttelin määräyksiin ja muihin melua rajoittaviin määräyksiin.

- luo-1 merkintää tulee tarkentaa

Lausunto on kokonaisuudessaan liitteenä ja yllä oleva on lyhyt tiivistelmä asiasta.

**Vastine:**

- Tanssilava on osoitettu suojeltavana rakennuksena ja määräystä on tarkennettu.

- Tapahtuma-selvityksen perusteella alueelle ei voida toteuttaa sellaista melurakennetta, joka tosiasiallisesti eristäisi ääntä. Tämän johdosta melueterakennelma-merkintä on poistettu. Alueella on lainvoimainen Vaasan hallinto-oikeuden päätös alueella sallittavan toiminnan määrästä ja kohtuullisuudesta, joten kaavalla ei esitetä sitä kumoavaa määräystä. Tontin pääkäyttömerkinnäksi osoitetaan lähialvelurakennusten korttelialue, toimintaa tarkentavalla lisämääräyksellä. Alueen nykyinen toiminta on luonteeltaan palvelu-tyyppistä (kuntosali, jumpat ym. tapahtumat) ja kaavan yleismerkintä mahdollistaa toiminnan kehittämisen enemmän sen suuntaiseksi. Alueen eteläpuolinen kenttä-alue, joka palvelee ensisijaisesti urheilua ja virkistystoimintaa, osoitetaan vastaavalla VU-1-merkinnällä viereisen kuntoradan kanssa yhtenevästi.

- luo-1 merkintä on tarkennettu ja muutettu muotoon luo-4 väärinkäsitysten välttämiseksi koska alueen läheisyydessä on toinen kohde merkinnällä luo-1. Merkinnän tosiasiallinen tarkoitus oli olla informatiivinen siltä osin, että alueen luonne voidaan huomioida sellaisissa alueella tapahtuvissa toimenpiteissä, jotka voivat vaikuttaa ympäristön säilymiseen.

**Muistutus 1:** Viitataan vireillä oleviin muihin osin keskeneräisiin prosesseihin koskien ympäristönsuojelua ja ympäristöterveyttä. Muistutetaan MRL:n mukaisista asemakaavan tavoitteista ja todetaan että alueella tapahtuva toimintaa ei ole ohjattu asemakaavalla ja uuttaa kaavaa laadittaessa maankäyttöä tulee tarkastella uutena toimintana. Melua tuottavia toimintoja ei lähtökohtaisesti saa sijoittaa melulle alttiiden kohteiden lähelle. Vaaditaan riittävien määräyksien antamista mitä tontilla saa tehdä, kaavalla voidaan rajoittaa toimintaa. Maankäyttöalueen laajuus edellyttää perusteluja. Kaavaehdotus ei perustu riittäviin selvityksiin. Kommentoidaan LP-alueen toteutusta ja vaikutuksia ympäristöön. Viitataan Uudenmaan ELY:n ja VS ELY:n lausuntoihin



sekä Promethor Oy:n tekemään mittaukseen. Selvitykset ovat puutteelliset kuin myös vaikutusten arvioinnit. Muistutus on kokonaisuudessaan liitteenä ja yllä oleva on lyhyt tiivistelmä asiasta.

**Muistutus 2 ja 3:** Saman sisältöinen muistutus saatu kahdesta eri osoitteesta. Sisällöllisesti vastaava muistutus 1:n kanssa. Lisäksi esittää viisi kysymystä koskien meluasioita alueella. Muistutus on kokonaisuudessaan liitteenä ja yllä oleva on lyhyt tiivistelmä asiasta.

**Muistutus 4:** Sisällöllisesti vastaava muistutus 1:n kanssa. Lisäksi esittää kysymyksiä koskien pysäköintialuetta ja siihen liittyviä luontoarvoja. Muistutus on kokonaisuudessaan liitteenä ja yllä oleva on lyhyt tiivistelmä asiasta.

**Yhteinen vastine kohtiin 1-4:** Vaasan hallinto-oikeus on päätöksellään 14.11.2022 antanut tarkennetut määräykset ympäristöpäällikön viranhaltijapäätöksenä antamaan ympäristönsuojelulain 180 § mukaiseen yksittäiseen määräykseen. Hallinto-oikeuden päätös on lainvoimainen. Asemakaavalla ei kumota kyseistä päätöstä. Tanssilavan aluetta ei osoiteta enää huvi- ja viihdepalvelujen alueena, vaan pääkäyttömerkinnäksi osoitetaan lähipalvelurakennusten korttelialue. Kaavamerkinnällä mahdollistetaan alueen kehittäminen lähipalvelutyypiseksi ja siten ajallisesti alueen toiminta voi muuttua. Alueelle on laadittu tapahtumaselvitys pätevän toimiston laatimana. Selvityksen johtopäätöksenä on se, että erillinen melurakennelma ei asiaa ratkaise ja että asemakaavalla voidaan hyvin vähän asiaan vaikuttaa. Selvityksen pohjalta kaavaan on annettu selvitysvelvollisuus tanssilavan äänieristävyuden parantamisesta sellaisten toimenpiteiden yhteydessä, jotka edellyttävät rakennuslupaa. Soitettavan musiikin voimakkuuteen tanssilavan sisällä on annettu ohjeistusta Promethorin raportin suosituksissa sekä ympäristönsuojelumääräyksissä, joita Vaasan hallinto-oikeus on tarkentanut ja jotka ovat lainvoimaisia. Yleisen parkkipaikan sijainti ja toteutus liittyy alueen ulkoilumahdollisuuksien kehittämiseen laajemmin paikallisesti. Tastonmetsän alueiden virkistyskäyttöön liittyvä pysäköinti on hallitsematonta ja tarve ohjatulle pysäköinnille on olemassa. Vastaava pysäköintialue kaavoitettiin Tastonmetsän päähän kaupungin maille. Puiden kaataminen liittyi alueen kunnallistekniikan toteuttamiseen, joka ei liity varsinaisesti tanssilavaan eikä toteutettuun pysäköintialueeseen. Puut olisi kaadettu joka tapauksessa osana katusuunnittelua. Tämä asia tuli kaavoituksellekin yllätyksenä. Kaavaan on annettu istutusvelvoite-määräys Pahkalaukkaantien puoleiselle osuudelle. Mainittu suoalue ei ole luontoselvityksessä tunnistettu kohde, mutta säilyneen loppualueen osalta kyseinen kohde on huomioitu säilytettävänä. Ilmakuvatarkastelun perusteella mainittua aluetta on aloitettu täyttämään jo 1990-luvulla ja viimeisin laajennus 2013 ennen pysäköintialueen n. 350 m<sup>2</sup> laajennusta. Kaavan myötä ko. alueen täyttö loppuu.

**Muistutus 5:** Toivotaan tarkennusta kaavamääräykseen tanssilavatontin osalta. Tiedustellaan toiminnan laadusta sekä tapahtumien infosta. Tiedustellaan tanssilavan viereisen parkkipaikan käytöstä. Todetaan että on hyvä, että poistettujen puiden tilalle aiotaan istuttaa uusia. Muistutus on kokonaisuudessaan liitteenä ja yllä oleva on lyhyt tiivistelmä asiasta.

**Vastine:** Kaavamerkintä on tarkentunut tehtyjen selvitysten pohjalta sekä annetun ympäristönsuojelulain 180§ mukaisen määräyksen perusteella. Yleisen parkkipaikan sijainti ja toteutus liittyy alueen ulkoilumahdollisuuksien kehittämiseen laajemmin paikallisesti. Tastonmetsän alueiden virkistyskäyttöön liittyvä pysäköinti on hallitsematonta ja tarve ohjatulle pysäköinnille on olemassa. Vastaava pysäköintialue kaavoit-

tettiin Tastontien päähän kaupungin maille. Puiden kaataminen liittyi alueen kunnallistekniikan toteuttamiseen, joka ei liity varsinaisesti tanssilavaan eikä toteutettuun pysäköintialueeseen. Puut olisi kaadettu joka tapauksessa osana katusuunnittelua. Tämä asia tuli kaavoituksellekin yllätyksenä. Kaavaan on annettu istutusvelvoite-määräys Pahkalaukkaantien puoleiselle osuudelle.

**Muistutus 6:** Kaavamerkintä ei ole riittävä, alue toimii pääsääntöisesti liikunta-/urheilupaikkana ja tukitoimintana on viihde-/virkistyskäyttö. Pinta-alasta suurin osa on kenttäaluetta. Alueella on myös kuntosali ja Metsäpirtin salissa järjestetään jump-pia. Hiihtämään tai lenkipolulle lähtevät käyttävät aluetta myös parkkipaikkana. Alueelle on suunnitteilla kuntoportaat. Muistutuksessa kommentoidaan suunniteltua melurakennelmaa. Muistutus on kokonaisuudessaan liitteenä ja yllä oleva on lyhyt tiivistelmä asiasta.

**Muistutus 7:** Sisällöllisesti vastaava muistutus 1:n kanssa. Lisäksi esittävät voisiko äänieristävän rakennelman toteuttaa tien toiselle puolelle. Muistutus on kokonaisuudessaan liitteenä ja yllä oleva on lyhyt tiivistelmä asiasta.

**Yhteinen vastine kohtiin 6-7:** Tanssilavan aluetta ei osoiteta enää huvi- ja viihdepalvelujen alueena, vaan pääkäyttömerkinnäksi osoitetaan lähipalvelurakennusten korttelialue. Kaavamerkinnällä mahdollistetaan alueen kehittäminen lähipalvelutyypiksi ja siten ajallisesti alueen toiminta voi muuttua. Alueen eteläpuolinen kenttä-alue, joka palvelee ensisijaisesti urheilu- ja virkistystoimintaa, osoitetaan vastaavalla VU-1-merkinnällä viereisen kuntosalan kanssa yhtenevästi. Alueelle on laadittu tapahtumaselvitys pätevän toimiston laatimana. Selvityksen johtopäätöksenä on se, että erillinen melurakennelma ei asiaa ratkaise ja että asemakaavalla voidaan hyvin vähän asiaan vaikuttaa. Istutusvelvoitteen osalta asiaa ei tule kokea rasitteena, vaan pikemminkin osanottona alueen yleiseen viihtyvyyden ylläpitoon ja osallisuudesta hiilinielujen paikalliseen lisäämiseen ja siten ilmastokestävyyden parantamiseen.

Liedossa 23.3.2023

Juha Mäki  
Kaavoituspäällikkö

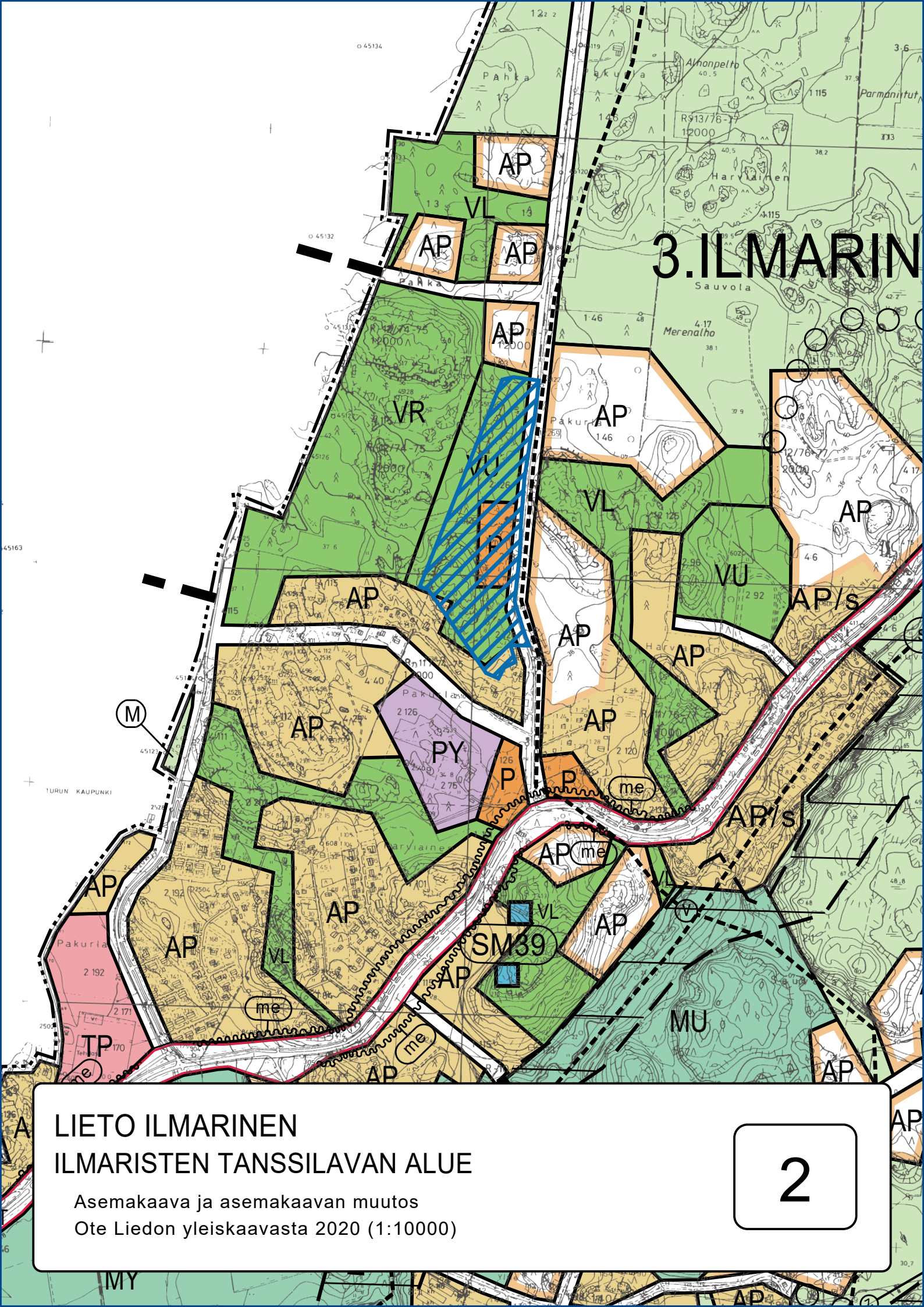


# LIETO ILMARINEN ILMARISTEN TANSSILAVAN ALUE

Asemakaava ja asemakaavan muutos  
Sijainti opaskartalla 1:6000

1

# 3.ILMARIN

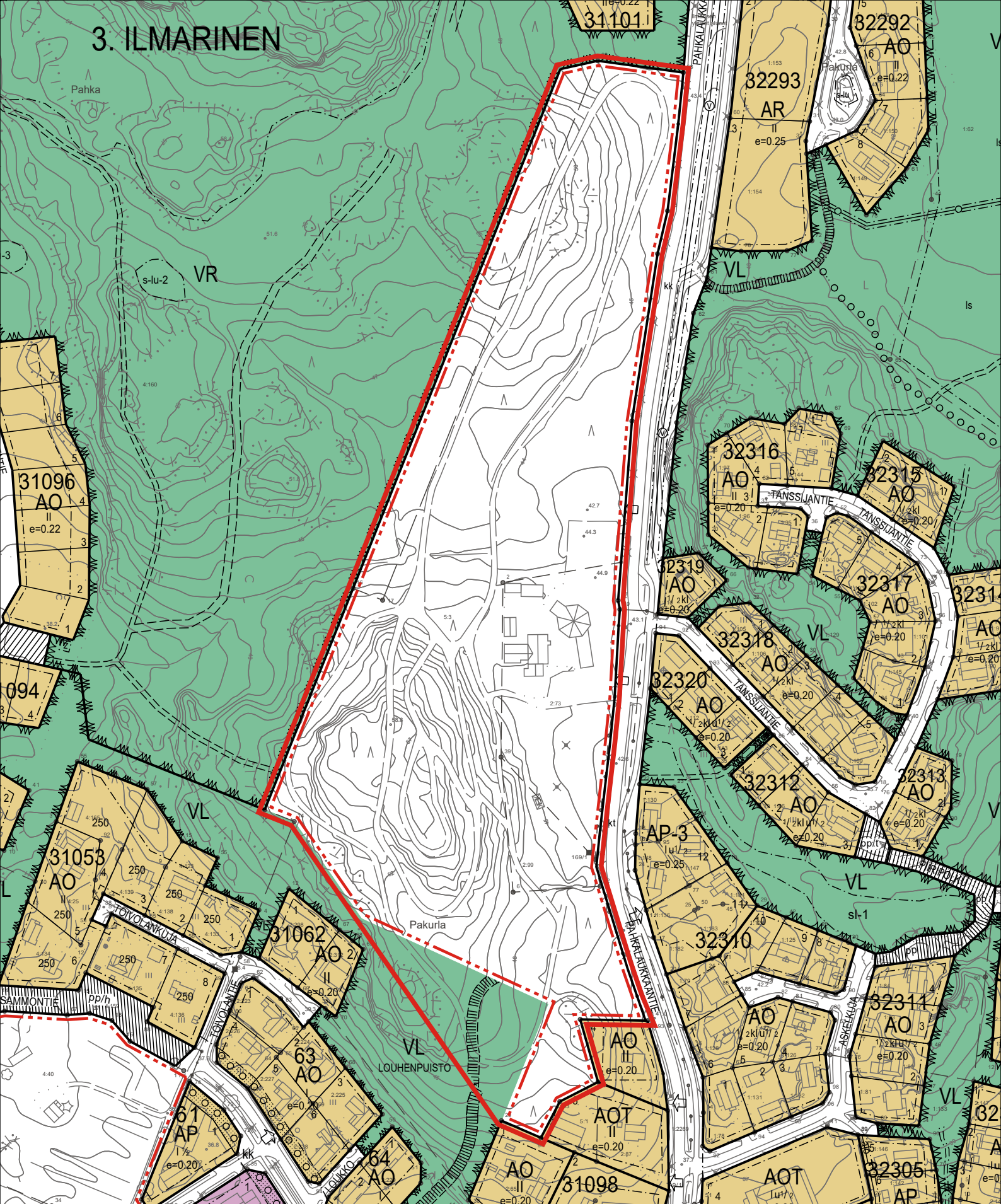


## LIETO ILMARINEN ILMARISTEN TANSSILAVAN ALUE

Asemakaava ja asemakaavan muutos  
Ote Liedon yleiskaavasta 2020 (1:10000)

2

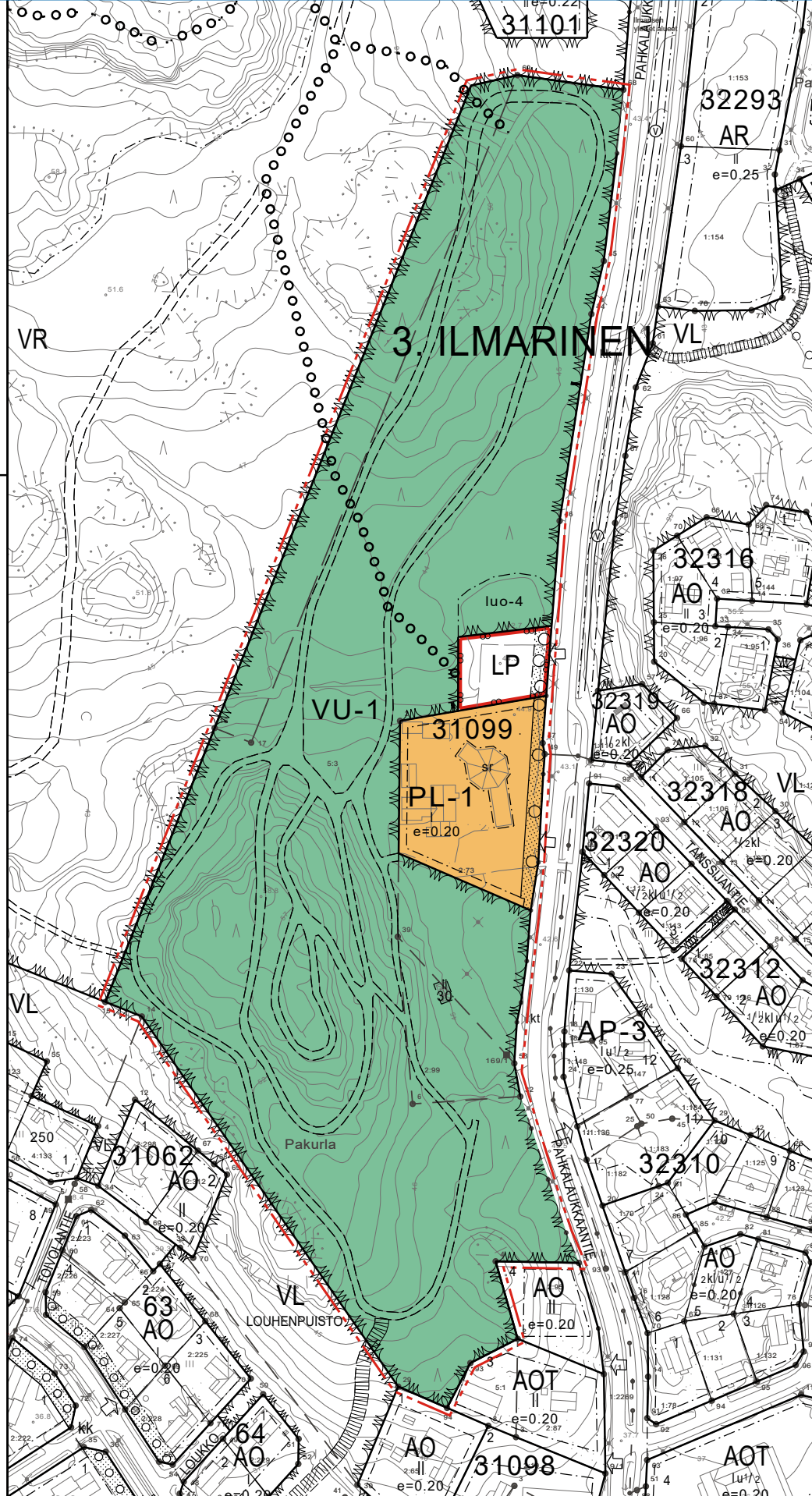
# 3. ILMARINEN



## LIETO ILMARINEN ILMARISTEN TANSSILAVAN ALUE

Asemakaava ja asemakaavan muutos  
Ajantasakaava 1:3000

3



# LIETO ILMARINEN ILMARISTEN TANSSILAVAN ALUE

Asemakaava ja asemakaavan muutos  
Asemakaavakartta 1:3000

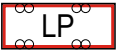
4

PL-1

Lähipalvelurakennusten korttelialue. Alueella voidaan harjoittaa nykyisen kaltaista huvi- ja viihdetoimintaa kohtuullisissa määrin huomioiden voimassa olevat viranomaispäätökset. Korttelialueelle saa rakentaa yhden asunnon alueen tai kiinteistön hoidon tai valvonnan kannalta tarpeellista henkilökuntaa varten. Asunnolla tulee olla oma aidalla tai istutuksin suojattu piha-alue, jonka pinta-ala on vähintään 60m<sup>2</sup>.



Urheilu- ja virkistyspalvelujen alue jolla sijaitsee Ilmaristen kuntorata. Alueelle voi rakentaa kuntorataan liittyviä kevyitä rakenteita. Alueenosalla, johon ei kohdistu aktiivista käyttöä, ympäristöä tulee hoitaa luonnon monimuotoisuutta säilyttävällä ja edistävällä tavalla.



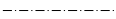
Yleinen pysäköintialue.



3 m kaava-alueen rajan ulkopuolella oleva viiva.



Korttelin, korttelinosan ja alueen raja.



Osa-alueen raja.



Ohjeellinen alueen tai osa-alueen raja.

3

Kaupunginosan numero.

ILMA

Kaupunginosan nimi.

31099

Korttelin numero.

1

Ohjeellisen tontin numero.

|

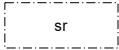
Roomalainen numero osoittaa rakennusten, rakennuksen tai sen osan suurimman sallitun kerrosluvun.

e=0.20

Tehokkuusluku eli kerrosalan suhde tontin pinta-alaan.



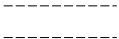
Rakennusala.



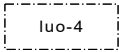
Suojeltava rakennus. Ilmaristen tanssilava. Historiallisesti, rakennushistoriallisesti ja ympäristöllisesti arvokas, arvoluokaltaan paikallinen kohde, jota ei saa ilman pakottavaa syytä purkaa. Korjaus- ja muutostöiden tulee olla sellaisia, että rakennusten ominaispiirteet ja historiallisesti arvokas luonne säilyy. Korjaus- ja muutostöiden yhteydessä tulee museoviranomaiselle varata tilaisuus lausunnon antamiseen. Laajempien, rakennuslupaa edellyttävien, korjaus- ja muutostöiden yhteydessä tulee selvittää rakennuksen äänieristävyyden parantamisen mahdollisuus ja ratkaisut tulee esittää rakennusluvassa.



Ohjeellinen yleiselle jalankululle varattu alueen osa.



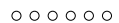
Ohjeellinen ulkoilupolku



Alueen osa, jolla sijaitsee paikallinen pienimuotoinen luontaisesti kostea kohde jonka vesitasapainoa ei saa muuttaa rakentamis- tai hoitotoimenpiteillä. Säilyttäminen luonnontilaisena edistää luonnon monimuotoisuutta.



Puilla ja pensailla istutettava alueen osa. Istutettavista puista 50% tulee olla ainavihantia.



Ulkoilureitti.



Katu.

## ASEMAKAAVAMÄÄRÄYKSET:

ASUINRAKENNUKSET ON SIOJITETTAVA VÄHINTÄÄN 4 M:N PÄÄHÄN NAAPURIN RAJASTA. TALOUSRAKENNUKSET ON SIOJITETTAVA VÄHINTÄÄN 2 M:N PÄÄHÄN NAAPURIN RAJASTA. KUITENKIN VÄHINTÄÄN 8 M:N PÄÄHÄN NAAPURIN RAKENNUKSESTA. NAAPURIN SUOSTUMUKSELLA VOIDAAN SALLIA RAKENTAMINEN LÄHEMMÄKSI. KUN RAKENNUS SIOJITETAAN LÄHEMMÄKSI KUIN 4 M:N PÄÄHÄN NAAPURIN RAJASTA, EI TÄLLÄ JULKISIVUN OSALLA SAA OLLA LÄPINÄKYVIÄ OSIA ALLE 180cm:n KORKEUDELLA LATTIATASOSTA.

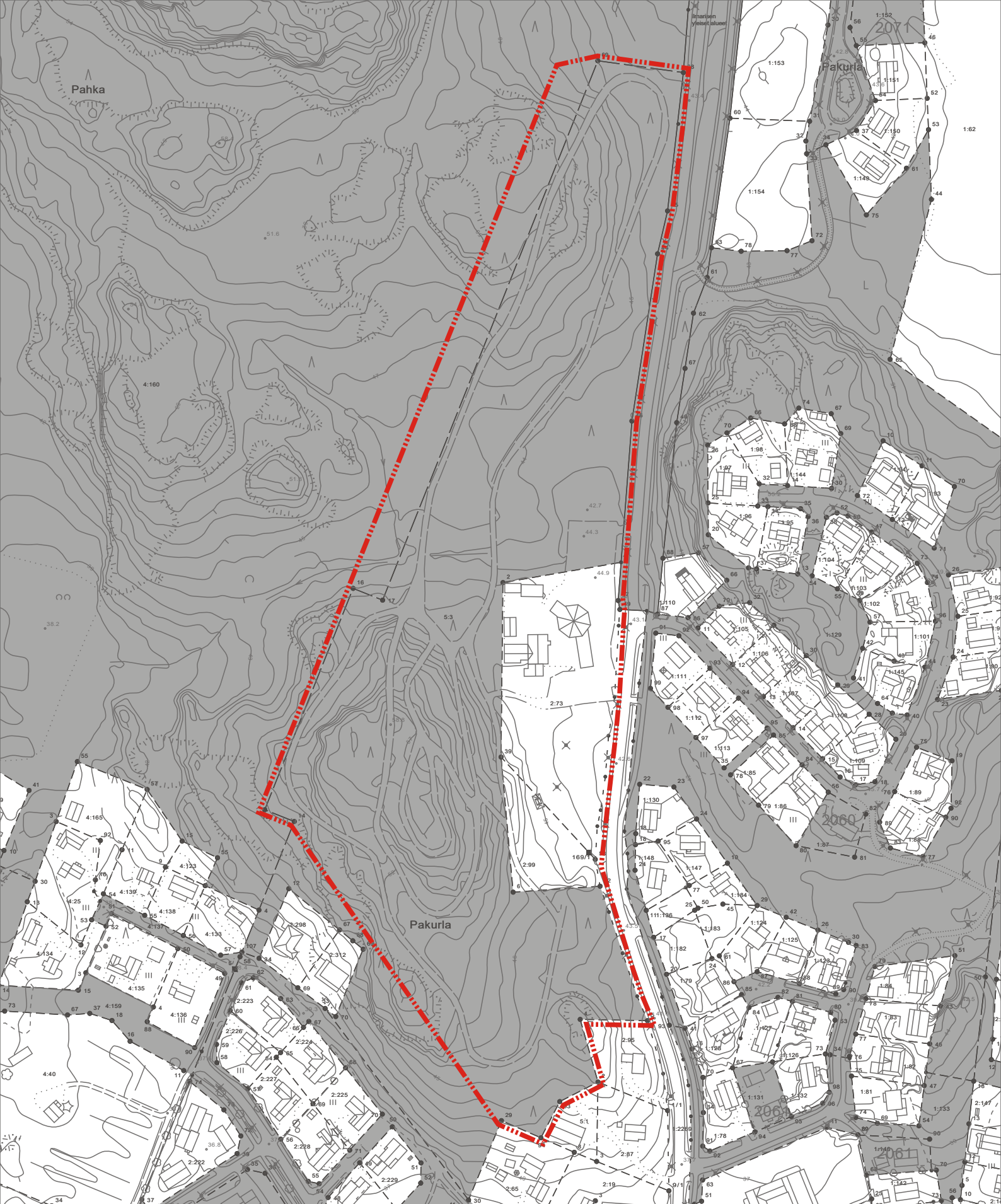
KUISTIT, LASITETUT PARVEKKEET, ERKKERIT JA TALOUSRAKENNUKSET SAAVAT ULOTTUA ENINTÄÄN 2 M RAKENNUKSELAAN ULKOPUOLELLE OTTAEN HUOMIOON SE MITÄ ON SANOTTU RAKENNUKSELAAN RAJALLE RAKENTAMISESTA. AUTOSUOJAN OVISEINÄN TULEE SIIJAITA VÄHINTÄÄN 7 M KATUALUEEN REUNASTA.

KAIKILLA ASUNNOILLA ON OLTAVA OMA TARKOITUKSEN MUKAISESTI SUOJATTU ULKO-OLESKELUTILA. NE RAKENTAMATTA JÄÄVÄT TONTIN OSAT, JOITA EI KÄYTETÄ AJOTEINA EIKÄ PYSÄKÖINTIIN, ON PIDETTÄVÄ HOIDETTUINA JA ISTUTETTUINA. ALUEELLA EI SALLITA ULKOVARASTOINTIA, JOKA EI OLE AITAAMALLA NÄKÖSUOJATTU.

# LIETO ILMARINEN ILMARISTEN TANSSILAVAN ALUE

Asemakaava ja asemakaavan muutos  
Asemakaavamerkinnot

5



# LIETO ILMARINEN ILMARISTEN TANSSILAVAN ALUE

Asemakaava ja asemakaavan muutos  
Maanomistus (kunta = harmaa) 1:3000

6





Liedon kunta  
kirjaamo@lieto.fi

Viite: Lausuntopyyntö 23.6.2022

## **Lausunto kaavaehdotuksesta, Tastonmetsä 2/Louhenpolun alueen asemakaava ja asemakaavan muutos, Lieto**

Lausunto koskee 9.6.2022 päivättyä kaavakarttaa ja selostusta. ELY-keskus antoi lausunnon kaavan valmisteluaineistosta 2.9.2021.

Suunnittelualue sijaitsee Ilmaristen taajaman luoteisosassa Turun rajan ja Pahkalaukkaantien välillä. Alue on suurimmaksi osaksi kallioista metsää, jossa kulkee monia ulkoilupolkuja ja kuntorata. Alueen itäreunassa on Ilmaristen tanssilava. Lounaisosassa Tastontien vierellä on peltoaluetta, eteläosassa on rakennettua omakotialuetta ja kaakkoiskulmassa vanha kasvihuonealue. Osa alueen eteläpuolella kulkevasta Sammontiestä on mukana suunnittelualueessa. Suunnittelualueeseen on luonnosvaiheen jälkeen otettu mukaan erillinen kortteli etelämpää koulun vierestä.

Kaavaehdotuksessa on kaksikymmentä uutta pientalotonttia (AO ja AP) sekä rivitalojen ja muiden kytkettyjen asuintalojen tontteja (AR). Suurin osa suunnittelualueesta on osoitettu retkeily- ja ulkoilualueeksi (VR) ja kuntoradan alue urheilu- ja virkistyspalvelujen alueeksi (VU). Tanssilavan alue on osoitettu huvi- ja viihdepalvelujen korttelialueeksi (PV).

### **Alueen suunnittelutilanne**

Suunnittelualueesta suurin osa on asemakaavoittamatonta. Eteläosassa on vuosina 1985 – 2020 hyväksytyjä omakotikaavoja.

Voimassa olevassa Liedon yleiskaavassa 2020 suunnittelualue on osoitettu lähinnä retkeily- ja ulkoilualueeksi (VR) ja urheilu- ja virkistyspalvelujen alueeksi (VU), jonka vierellä oleva tanssilavan alue on palvelujen ja hallinnon aluetta (P). Alueen pohjois- ja eteläosassa on pientalovaltaista asuntoaluetta (AP). Kokoojatie Sammontie on yleiskaavassa osoitettu yhtenäisenä Tastontieltä Ilmaristen keskustaan.

Alueella on vireillä yleiskaavan tarkistus, Maaria – Ilmaristen osayleiskaava. Vuonna 2017 hyväksytyssä luonnoksessa on esitetty laajempaa pientalovaltaista aluetta ja tieyhteyttä Pahkalaukkaantielle.

Maakuntakaavassa suunnittelualue on taajamatoimintojen aluetta (A). Kaava-alueen poikki kulkee ohjeellinen ulkoilureitti, jolla on merkitystä osana suunniteltua maakunnallista ulkoilureittiverkostoa.

Luonnonarvojen ja -varojen vaihemaakuntakaavassa määrätään mm: ”Koko maakuntakaava-alueella on yksityiskohtaisen maankäytön suunnittelun ja rakennustoimenpiteiden oltava ekologisia yhteyksiä ja yhtenäisiä jatkuvia luontovyöhykkeitä turvaavia. Toimenpiteiden on oltava vaikutuksiltaan sellaisia, joilla estetään ja vähennetään luonnontilaisten alueiden pirstoutumista.”

## **ELY-keskuksen kannanotot**

### **Selvitykset ja vaikutusten arviointi**

Kaavan vaikutusarviointi on vielä keskeneräinen. Kaavan vaikutuksia käsitellään lähinnä vain kaavan valmisteluaineistosta annettujen lausuntojen vastineissa, jotka ovat kaavaselostuksessa. Selostukseen tulee lisätä arvio kaavan merkittävistä vaikutuksista esimerkiksi luontoon, ilmastoon, asumiseen, virkistykseen ja liikenteeseen.

### **Asuinympäristöt ja virkistys**

Asuinalueen sijoittamista virkistysalueelle yleiskaavasta poikkeavasti on perusteltu yleiskaavaluonnoksella, jossa kyseiseen kohtaan on osoitettu asumista. Lisäksi on perusteltu, että alue on alavaa, sijaitsee lähellä nykyistä asuinalueita ja että retkeilyalue jatkuu Turun puolelle. Yleiskaavan keskeneräisyyden takia perusteiden riittävyttä pitää vielä arvioida. Voimassa oleva yleiskaava pitää liittää kaava-aineistoon.

VR ja VU-alueiden käyttöä ja käsittelyä tulee ohjata määräyksillä, jotta tulee ymmärretyksi, minkä tyyppisinä alueet on tarkoitus säilyttää ja varmistetaan virkistysarvojen säilyminen.

Kaavassa pitää arvioida vaikutukset luontoon ja virkistykseen, esimerkiksi lähteen ja muiden s-lu- ja luo-kohteiden lähiympäristöön ja toisaalta maakunnallisen ulkoilureitin toteutukseen.

Luonnontilaisen alueen ottaminen rakentamiskäyttöön ja metsäluonnon käsittely vaikuttavat luonnon monimuotoisuuteen ja ilmastoon. Myös ilmastovaikutukset ovat kaavan keskeisiä vaikutuksia ja ne tulee arvioida.

Ilmaristen tanssilava ja Metsäpirtti on Maarian-Ilmaristen rakennuskannan inventoinnin mukaan historiallisesti, rakennushistoriallisesti ja ympäristöllisesti arvokas, arvoluokaltaan paikallinen kohde. Asia on syytä huomioida alueen kaavoituksessa.

## Melu

Valmisteluvaiheen lausunnossaan ELY totesi: ”Yleiskaavassa oleva yleispiirteinen merkintä P, palvelujen ja hallintojen alue, ei anna juurikaan lähtökohtia huvi- ja viihdepalvelutoiminnan sijoittamiseen alueelle. Sijoituspaikkaa ei ole selvitetty yleiskaavoituksessa eikä alueelle ole aiemmin laadittu asemakaavaa, jossa rakentamista olisi selvitetty. Toiminnan sijoittamista on syytä käsitellä tarkemmin ja samalla arvioida riittävästi toiminnan ympäristövaikutuksia. Kaavaluonnoksen merkintöjen perusteella toiminnalla on meluhaittaa asutukseen nähden. On syytä varmistua, että tanssilavan viereinen alue, jolle melusuojausta tehdään, on riittävä suojaamaan Pahkalaukkaantien itäpuolista asutusta melulta, jota tanssilavan alueen toiminta tuottaa. Valtioneuvoston päätöksen (VNp993/1992) asutusta ja virkistysalueita koskevat ohjearvot melulle ulkona ovat 55 dB yöllä (uusilla alueilla 45 dB) ja 50 dB päivällä. Kaavoituksessa on syytä pohtia, onko mahdollista kaavamääräyksin rajoittaa melun tuottamista sallittua toimintaa rajaamalla.”

Liedon tanssilavan toiminnasta on aiheutunut melua ja häiriötä, joka on johtanut meluhaittoihin ja pitkällisiin melutilannetta koskeviin valituksiin viranomaisien päätöksistä. Huvi- ja viihdepalveluiden sijoittaminen lähelle asutusta on melun kannalta erittäin vaikeaa ja sen onnistuminen edellyttää tarkkaa harkintaa kaavallisesti.

Melun kannalta asemakaavan ensisijainen tavoite tulee olla se, että asuinalueilla toteutuu valtioneuvoston päätöksen mukaiset meluohjearvot. Lisäksi meluvaikutus virkistysalueella on otettava huomioon.

Tastonmetsän asemakaavaehdotuksessa on kaavamerkintä PV-1 *Huvi- ja viihdepalvelujen korttelialue*. ELY-keskus esittää kaavamääräystä täsmennettäväksi lihavoidulta ja yliviivatulta osin: *Alueella harjoitettava toiminta on järjestettävä siten, että valtioneuvoston päätöksen (993/92) melutaso ohjearvot eivät ylitä viereisellä läheisillä asuinalueilla.*

Kaavaehdotuksessa on PV-1 -alueen meluhaitan poistamiseksi määräys: *Rakennusala, jolle tulee toteuttaa rakennelma, jonka ääneneristyskyvyn tulee olla vähintään 25 dB. Asemakaavan tulee MRL:n nojalla perustua riittäviin selvityksiin. Kaavaehdotukseen ei ole liitetty asiakirjoja, joissa olisi riittävästi selvitytetty, muodostaako kaavamääräyksen mukainen rakennelma, jonka ääneneristävyyden tulee olla vähintään 25 dB, riittävän melusuojan PV-1 alueen ja lähimmän asuinalueen välille. Lisäksi on ennalta selvittävää, että myös muiden lähellä olevien asuinrakennusten osalta toteutuu valtioneuvoston päätöksen (993/92) mukaiset meluohjearvot. Erityisen tärkeää tämä meluntorjunnan riittävyttä koskeva selvitys on yöajan melun osalta, jolloin valtioneuvoston päätöksen nojalla sallitut melutasot asuinalueilla ovat päiväaikaa matalammat.*

Harkittaessa PV-1 huvi- ja viihdepalvelualueen sijoittamista lähelle asutusta ja virkistysaluetta on meluhaitan kannalta otettava huomioon, että PV-1 alueen melu koostuu paitsi tanssilavan musiikkimelusta, myös huvi- ja viihdepalvelualueen piha-alueilla tapahtuvasta yleisestä ihmisten aiheuttamasta toiminnasta ja kiinteistön käyttöön liittyvästä liikenteen melusta. Kaavaehdotuksessa esitetty suunnitelma melurakennelman rakentamisesta ei esitetyn tiedon pohjalta anna vastausta siihen, vaikuttaako suunniteltu kaavan mukainen rakenne tämänkaltaiseen meluun ja häiriöön. PV-1 alueen sijoittaminen siten, että läheisillä asuinalueilla toteutuu valtioneuvoston päätöksen mukaiset meluohjejarvot, tulee selvittää meluntorjunnan tarpeen kannalta täsmällisemmin.

### **Luonnonsuojelu**

Kaavaehdotuksessa on edelleen luo-1 -merkintä, jonka luontoarvoa ei pysty tunnistamaan kaavamääräyksen kuvauksesta, eikä kaavassa tosiasiallisesti määrätä säilyttämään kohdetta vaan kaavamääräys jättää tulkinnan varan: *Alueen osa, jolla sijaitsee paikallinen pienimuotoinen kohde, jonka säilyttäminen luonnontilaisena edistää luonnon monimuotoisuutta.* Asiaa ei ole käsitelty myöskään vastineessa. Tämä on syytä täsmentää, jotta kaavan vaikutukset voidaan tunnistaa.

### **Pilaantuneet maat**

Mahdollisesti pilaantuneet maa-alueet on kaavassa huomioitu riittävästi saa-merkinnällä ja kaavamääräyksellä. Alueella tehtävä maaperän pilaantuneisuusselvitys ja puhdistustarpeen arviointi tulee toimittaa Varsinais-Suomen ELY-keskukselle, joka päivittää selvityksen perusteella kohdetta koskevat tiedot Maaperän tilan tietojärjestelmään (MATTI-järjestelmä). Mikäli alueen todetaan pilaantuneisuusselvityksen ja puhdistustarpeen arvioinnin perusteella olevan pilaantunut, tulee maaperän puhdistamisesta tehdä ympäristösuojelulain 136 §:n mukainen ilmoitus ELY-keskukselle ennen kaivu- ja rakentamistoimenpiteiden aloittamista.

### **Liikenne**

Liikenteen osalta luonnosvaiheessa lausutut asiat on huomioitu kaavaehdotuksessa.

Lausunto on laadittu yhteistyössä luonnonsuojeluyksikön ja ympäristönsuojeluyksikön sekä Liikenne ja infrastruktuuri -vastuualueen kanssa.

yksikönpäällikkö

Risto Rauhala

ylitarkastaja

Emilia Horttanainen

Merkintä sähköisestä hyväksynnästä on asiakirjan lopussa.

TIEDOKSI

Varsinais-Suomen liitto

Varsinais-Suomen alueellinen vastuumuseo

## Mäki, Juha

---

**Lähettäjä:** kaavoitus  
**Aihe:** VL: MUISTUTUS  
**Liitteet:** Liite 1 - UUD ELY lausunto Lieto meluhäiriö asunnossa.pdf; Liite 2 - Mittausraportti Promethor.pdf

---

**Lähettäjä:**  
**Lähetetty:** sunnuntai 28. elokuuta 2022 11.02  
**Vastaanottaja:** kirjaamo <[kirjaamo@lieto.fi](mailto:kirjaamo@lieto.fi)>  
**Aihe:** MUISTUTUS

Hei,

Muistutus: Tastonmetsä 2 / Louhenpolku, asemakaava- ja asemakaavan muutosehdotus

Yleiskaavan palvelualue P-merkintä ei anna paljon lähtökohtia asemakaavoitukseen, joten asemakaavan yhteydessä on selvitettävä, mitä toimintaa alueella voidaan sallia sekä antaa rakentamista ja käyttöä koskevia riittäviä määräyksiä. Metsäpirtin/tanssilavan alueen aiheuttamasta ympäristöhäiriöstä on valitettu Liedon kunnan ympäristönsuojeluun ja ympäristöterveydenhuoltoon vuodesta 2016 lähtien. Asiaan ei ole saatu pysyvää ratkaisua, vaikka meluhaitta-asiaa ovat Liedossa käsitelleet toimivaltaiset viranomaiset. Käsitteilyt eivät ole olleet riittäviä, sillä Turun hallinto-oikeus on palauttanut asian jo kaksi kertaa ympäristöterveyslautakuntaan ja Vaasan hallinto-oikeus on palauttanut asian jo kaksi kertaa kaavoitus- ja rakennuslautakuntaan. Ympäristöpäällikkö Päivi Paavilaisen laatima YSL 180:n nojalla annettu määräys ei tälläkään kertaa täytä ympäristönsuojelulain tavoitteita. Asiasta on valitettu jälleen Vaasan hallinto-oikeuteen. Tällä kertaa muutosta on hakenut myös Varsinais-Suomen Ely-keskus. Asian käsittely on kesken Vaasan hallinto-oikeudessa.

Asemakaavassa oleellista ovat MRL 54 § mukaiset asemakaavan sisältövaatimukset:

"Asemakaava on laadittava siten, että luodaan edellytykset terveelliselle, turvalliselle ja viihtyisälle elinympäristölle, palvelujen alueelliselle saatavuudelle ja liikenteen järjestämiselle."

Tässä tarkoitetaan nimenomaan asuinympäristöä, myös kaavan ulkopuolella.

"Asemakaavalla ei saa aiheuttaa kenenkään elinympäristön laadun sellaista merkityksellistä heikkenemistä, joka ei ole perusteltua asemakaavan tarkoitus huomioon ottaen."

Tässä muistutuksessa pyydämme edelleen kiinnittämään huomiota nimenomaan siihen, että asemakaavalla ei aiheuteta elinympäristön heikkenemistä. Kyseessä on asemakaava, jossa ensimmäistä kertaa osoitetaan ko. tanssilava/viihdepalveluiden alue, jonka rakentaminen ei aiemmin ole perustunut kaavaan. Muistutamme, että asemakaavan ei ole tarkoitus osoittaa olemassa olevaa toimintaa alueelle, vaan toiminta tanssilavalla on muuttunut vuosien aikana, jolloin sitä on syytä tarkastella uutena huvi- ja viihdepalvelut -toimintana. Ehdotuksessa toiminta on edelleen esitetty olemassa olevana toimintana. Melua tuottavia toimintoja ei lähtökohtaisesti saa sijoittaa melulle alttiiden (herkkien) kohteiden lähelle.

Ilmaristen tanssilava-alueen kohdalta Pahkalaukkaantien länsipuolella ei ole voimassa olevaa asemakaavaa. Pahkalaukkaantien itäpuoli on asemakaavoitettu ja Liedon kunta on hyväksynyt asemakaavan 3 ILMARINEN, 12.1.2009. Alueelle on asemakaavoitettu pientaloasumista kaavamerkinnällä AO. Ilmaristen tanssilava-alueen kiinteistönomistaja Aliskulman Työväenyhdistys Yritys ry (Vasemmistoliiton yhdistys), eikä toiminnanharjoittaja Voimistelu- ja Urheiluseura Liedon Luja ry ole antanut huomautuksia tai muistutuksia Tanssijantien alueen asemakaavaan liittyen. Heidän voidaan katsoa tyytyneen tilanteeseen, että tanssilava-alueen välittämään läheisyyteen asemakaavoitetaan ja rakennetaan melulle herkkä alue. Kiinteistönomistaja on kuntapolitiikassa mukana oleva poliittinen yhdistys, jonka voidaan olettaa olevan perillä kaavoitusprosessiin liittyvistä käytännöistä.

Tanssijantielle asukkaat ovat muuttaneet jo vuonna 2010. Heillä on ollut oikeus olettaa asemakaavoitetun alueen olevan MRL:n mukainen ja täyttävän vaatimukset terveellisestä, turvallisesta ja viihtyisästä asuinalueesta. Tastonmetsä 2 asemakaavoituksessa täytyy huomioida asukkaiden näkökulma ja asemakaavoituksessa on riittävästi selvitettävä hyvän asuinympäristön tarpeet sekä melun huomiointi ja annettava määräyksiä toiminnasta, jota alueella sallitaan.

Tastonmetsä 2 asemakaavassa on täten annettava riittävät määräykset toiminnasta, joka tanssilavan alueella on sallittu, sillä viihdepalveluiden alue sijoittuu asutuksen viereen. Lisäksi on syytä antaa määräykset niistä toimenpiteistä, jotka ovat edellytyksenä alueen käyttämiseen viihdepalveluihin. Koska lähellä on asutusta, kaavassa on selkeästi määrättävä, että alue on tarkoitettu toimintaan, josta ei aiheudu ympäristöhäiriöitä. Kaavalla toimintaa voidaan rajoittaa. Kaavaehdotuksessa osoitettu rakennusala meluntorjuntaa varten tarkoitetuille rakenteille on yksi tapa hoitaa asia, mutta se ei pelkästään ole riittävä. Liikenteen määrä ja liikenteen järjestäminen on yksi mahdollisuus selvittää vaikutuksia. PV-alueen laajuus edellyttää myös perusteluja.

Asemakaavaehdotuksessa ei ole riittäviä selvityksiä siitä, että ehdotettu meluntorjunta on riittävää. Ehdotus ei perustu riittäviin selvityksiin ja asiantuntijoiden laatimiin melumallinnuksiin. Asemakaavan tulee perustua riittäviin selvityksiin, jotka takaavat, että ehdotetut ratkaisut ovat riittäviä ja torjuvat ympäristöön ja asuinrakennusten sisälle kuuluvan melun. Asemakaavaehdotuksessa ei myöskään ole mainittu melunohjearvojen desibelimääriä ja asumisterveysasetuksen desibelimääriä. Kaavaehdotuksessa mainittu A-taso vaimentaa kuuloaluetta ja tämän takia tällaisia melusteitä käytetään esim. liikenteen aiheuttaman melun torjuntaan. Kyseinen kaavaehdotuksen maininta ei kuitenkaan huomioi matalia ääniä, jotka juuri musiikkimelun osalta ovat ongelmallisia ja häiritseviä.

LP-alueesta (yleinen pysäköintialue) on huomautettu jo aiemmin, mutta huomautuksia ei huomioitu, sillä pysäköintialue oli jo rakennettu ja sitä oli laajennettu. Suoalueen päälle rakennettu pysäköintialue on aiheuttanut suoalueen kuivumista ja pysäköintialueen ympärillä olevat puut ovat kuivuneet/kuolleet. Pysäköintialueen rakentamisen yhteydessä Pahkalaukkaantien varrella olevat puut kaadettiin asiasta ilmoittamatta. On hyvä asia, että pysäköintialueen rakentamisen yhteydessä aiheutettuja vahinkoja pyritään korjaamaan istutusvelvollisuudella.

Liedon kunta on pyytänyt lausuntoa meluhaitta-asiaan Uudenmaan Ely-keskukselta (Liite 1) ja teettänyt melumittaukset Promethor Oy:llä (Liite 2). Uudenmaan Ely-keskus on lausunnossaan todennut, että ”kunta on toiminut maankäyttö- ja rakennuslain (132/1999) vastaisesti. MRL:n 54§:n mukaisesti asemakaava on laadittava mm. siten, että luodaan edellytykset terveelliselle, turvalliselle ja viihtyisälle elinympäristölle. Tässä tapauksessa ainakaan lähimmän asuinrakennuksen osalta ei täyty viihtyisyys ja terveyden osalta terveyden suojaamiseksi annetut ohjeavot, sillä ohjeavot ylittyvät tanssilavan toiminnan aikana niin piha-alueella, kuin asuinrakennuksen sisällä, makuuhuoneessa.”

Ely-keskus on antamassa lausunnossa myös maininnut, että meluhaitta-asia tulisi ratkaista rakenteellisin ratkaisuin tai muilla keinoin, joita akustikon selvityksen perusteella esitetään tehtäviksi. Tarvittaessa yhtenä vaihtoehtona on syytä tarkastella myös tanssilavan sijoittamista uudelleen sellaiseen paikkaan, josta häiriö ei pääse leviämään asutukseen. Promethor Oy on omassa raportissaan maininnut, että raportissa esitettyjä äänitasorajoituksia on mahdollista nostaa parantamalla tanssilavarakennuksen ääneneristävyyttä. Tämä on kuitenkin, erityisesti pienitaajuisen melun osalta, erittäin haastavaa ja merkittävän parannuksen saavuttaminen edellyttäisi käytännössä tanssilavan rakentamista kauttaaltaan uudelleen massiivisilla ulkoseinä- ja kattorakenteilla.

Asemakaavan ehdotuksessa ei perustella riittäväillä selvityksellä sitä, että jonkinlainen rakennelma yksinään riittää poistamaan melun. Uudenmaan Ely-keskus on lausunnossaan tuonut myös esiin, että tanssilavan toimintaan liittyy muitakin tekijöitä, kuten liikenne ja ihmisten aiheuttamat voimakkaat äänet, jotka lisäävät häiriön kokemista.

Asemakaavaehdotuksen meluntorjunnaksi suunniteltu rakennelma ei perustu riittäviin suunnitelmiin ja selvityksiin. Kaavan tulee perustua merkittävät vaikutukset arvioivaan suunnitteluun ja sen edellyttämiin selvityksiin. Suunnitelluista viihdepalveluiden toiminasta pitäisi olla tarkempaa tietoa arviointia varten. Tämä on tärkeää sen takia, että meluntorjunta voi jälkikäteen olla teknistaloudellisesti vaikeaa tai jopa mahdotonta. Nykyisen Liedon kaupungin tulisi varmistaa, ettei se osoita kaavoissaan keskenään ristiriidassa olevaa maankäyttöä. Asemakaavan tulee täyttää MRL:n mukaiset sisältövaatimukset, jotta se on asianmukainen.

Ystävällisin terveisin



15.04.2021

Liedon kunta

[kirjaamo@lieto.fi](mailto:kirjaamo@lieto.fi)

[johanna.makinen@lieto.fi](mailto:johanna.makinen@lieto.fi)

Viite: LAUSUNTOPYYNTÖ LIETO YMPÄRISTÖTERVEYSPALVELUT 17.2.2021

## LAUSUNTO MELUHAITASTA ASUNNOSSA OSOITTEESSA TANSSIJANTIE 1

Liedon kunnan ympäristöterveyslautakunta on pyytänyt lausuntoa Ilmaristen Metsäpirtin Tanssilavan aiheuttamasta meluhaitasta Tanssijantie 1 sijaitsevaan asuntoon. Erityisesti pyydetään arvioimaan melun haittavaikutuksia sekä oikein mitoitettun ja perustellun velvoitteen asettamista suhteessa haittaan. Lisäksi toivomme tietoa mahdollisista hyvistä käytänteistä vastaavissa tapauksissa.

Uudenmaan ELY -keskuksella on valtakunnallinen erikoistuminen meluky-symyksissä ja ELY-keskus antaa lausunnon tässä roolissa.

### TAUSTAA

Liedon kunta on kaavoittanut vuonna 2009 asuinalueen Ilmaristen Metsäpirtin Tanssilavan välittömään läheisyyteen. Lähin asuinrakennus sijaitsee noin 45 m:n etäisyydellä lavarakennuksista.

Tanssilavan toiminta keskittyy kesäaikaan toukokuusta syyskuuhun, mutta erilaisia tapahtumia voi olla läpi vuoden. Kesäaikaan tapahtumia on ollut noin 1-2 kertaa viikossa tai harvemmin. Kaikissa tapahtumissa ei ole soitettu musiikkia, joka aiheuttaisi häiriötä. Kesäaikana tapahtumat ovat keskittyneet torstai- ja lauantai-iltoihin. Muina aikoina lauantai-iltoihin.

Alueen rakennuttua on lähimpänä tanssilavaa sijaitsevan asuinrakennuksen asukkaat kokeneet tanssilavan toiminnasta syntyvän melun häiritseväenä. Rakennuksen makuuhuoneessa tehdyn melumittauksen (Promethor 2018) mukaan musiikkimelusta aiheutuvat äänitasot ylittävät makuuhuoneessa Asumisterveysasetuksen (545/2015) toimenpiderajat.



## LAUSUNTO

Uudenmaan ELY-keskusta (UUD ELY) on pyydetty arvioimaan tanssilavan toiminnasta aiheutuvaa melua ja sen haittavaikutuksia läheisessä asuinrakennuksessa Tanssijantie 1. Lisäksi UUD ELY:ä on pyydetty ottamaan kantaa millä tasolla tanssilavan toiminnasta aiheutuvaa haittaa tulisi ja voitaisiin rajata haitan kohtuullistamiseksi tai poistamiseksi.

Sisätiloissa tehdyssä melumittauksessa (Promethor 2018) asumisterveysasetuksen mukaiset toimenpiderajat sekä Vnp:n 993/1992 mukaiset ohjearvot sisätiloissa ylittyivät toiminnan aikana. Huomioiden musiikkimelun erityinen häiritsevyys (+5 dB), voi ohjearvo ylittyä helposti myös koko yöajalta klo 22–7. Rakennuksen piha-alueella ei ole Uudenmaan ELY-keskuksen tietojen mukaan tehty melumittauksia. Sisätilassa tehtyjen mittausten perusteella voidaan olettaa, että melulle annetut Vnp:n 993/1992 mukaiset ohjearvot ylittyvät ainakin joidenkin tanssilavan tapahtumien aikana myös piha-alueella ja rakennuksen julkisivulla. UUD ELY katsoo, että melutason selvittämiseksi mittauksia tulisi tehdä myös piha-alueella, erityisesti oleskelupihaksi käytetyillä alueella.

Melutasojen ylittymistä oleskeluun käytetyillä piha-alueilla, huomioiden tanssilavan toiminnasta aiheutuva (arvioitu) melutaso, tapahtumien lukumäärä, ajoittuminen sekä kesto, voidaan jo yksin pitää kohtuuttomana rasituksena (sisätilojen antaessa suojan). Lisäksi toiminnan aiheuttaessa myös asumisterveysohjeen toimenpiderajat ja Vnp:n 993/1992 ylittävät melutasot makuuhuoneessa, tilanne muodostuu asukkaan kannalta kestävämmäksi ja voidaan katsoa, että melusta aiheutuu naapuruussuhdelain (20/1920) mukainen kohtuuton rasitus.

Tanssilavan toiminnalle olisi mahdollista edellyttää ympäristönsuojelulain (527/2014) mukaisen ympäristöluvan hakemista. Ympäristöluvassa olisi mahdollista rajoittaa toiminnan aiheuttamaa haittaa määräyksillä. Ympäristöluvan vaatiminen toiminnalta, jota on harjoitettu alueella ennen alueen kaavoittamista melulle herkälle toiminnalle, ei kuitenkaan ole toiminnanharjoittajaa kohtaan kohtuullista. Erityisen häiritsevää melua tai tärinää aiheuttavaa toimintaa voidaan harjoittaa kunnan ympäristönsuojeluviranomaisen ympäristönsuojelulain 118 §:n mukaisesta ilmoituksesta antamalla päätöksellä. Tämä kuitenkin edellyttää, että erityisen häiritsevä melu tai tärinä on tilapäistä. Tässä tapauksessa tanssilavan käyttöä ei voida katsoa tilapäiseksi, kun sen toimintaa on harjoitettu säännöllisesti kesäisin jo vuosia.

Tässä tapauksessa tulee kuitenkin kiinnittää erityistä huomiota siihen, että haitta on syntynyt kunnan kaavoituksen toimesta kaavoittamalla asuinrakentamista liian lähelle olemassa olevaa/ollutta ympäristöhäiriötä aiheuttavaa toimintaa. Kaavoituksen yhteydessä olisi tullut huomioida se, että tanssilavalla tapahtuvasta toiminnasta aiheutuva melu koetaan helposti erityisen häiritsevänä ja se, että musiikkimelu on tyypillisesti taajuusjakaumaltaan osin piennitaajuista ja leviää laajalle eikä normaali rakentaminen estä tehokkaasti piennitaajuisten melun leviämistä julkisivun läpi rakennusten sisätiloihin. Lisäksi tanssilavan toimintaan liittyy muitakin tekijöitä, kuten liikenne ja ihmisten aiheuttamat voimakkaat äänet, jotka lisäävät häiriön kokemista. Sijoittamalla asuinrakennuksia alle 50 m:n etäisyydelle tanssilavasta kunta ei ole ottanut riittävästi huomioon ympäristön tilaa eikä ole sopeuttanut kaavaa olemassa olevaan tilanteeseen tai tutkinut asiaa ja antanut vaihtoehtoisesti riittäviä

kaavamääräyksiä esim. julkisivun ääneneristävydestä ja oleskelupihan sijainnista sekä suojaamisesta esim. rakennusmassoilla.

Kunta on siis toiminut maankäyttö- ja rakennuslain (132/1999) vastaisesti. MRL:n 54§:n mukaisesti asemakaava on laadittava mm. siten, että luodaan edellytykset terveelliselle, turvalliselle ja viihtyisälle elinympäristölle. Tässä tapauksessa ainakaan lähimmän asuinrakennuksen osalta ei täyty viihtyisyys ja terveyden osalta terveyden suojaamiseksi annetut ohjeavot, sillä ohjeavot ylittyvät tanssilavan toiminnan aikana niin piha-alueella, kuin asuinrakennuksen sisällä, makuuhuoneessa. (Kesä aikana viikoittain tapahtuvaa häiriötä ei voida myöskään pitää vähäisenä.) Asemakaavoituksessa ei voi jättää asioita ratkaistavaksi ympäristönsuojelulain tai terveydensuojelulain perusteella annettavissa määräyksissä toiminnanharjoittajan tai asukkaan kustannuksella, vaan mahdolliset haitat ja mahdollisuus niiden torjumiseen tulee selvittää kaavoituksen yhteydessä ja tarvittaessa antaa tarvittavat kaavamääräykset haitan poistamiseksi. Mikäli haittojen poistaminen riittävässä määrin ei ole mahdollista, ei kaava täytä sille maankäyttö- ja rakennuslaissa asetettuja vaatimuksia.

Myös tanssilavan toiminnanharjoittajan osalta kaavan voidaan katsoa olevan lain vastainen, koska maankäyttö- ja rakennuslain 54§:ssä määrätään, että asemakaavalla ei myöskään saa asettaa maanomistajalle tai muulle oikeuden haltijalle sellaista kohtuutonta rajoitusta tai aiheuttaa sellaista kohtuutonta haittaa, joka kaavalle asetettavia tavoitteita tai vaatimuksia syrjäyttämättä voidaan välttää.

Tässä tapauksessa haitaksi muodostuneen melun poistaminen aiheuttaa merkittävää haittaa tai kohtuuttomia kustannuksia toiminnanharjoittajalle, sillä toiminnan rajoittaminen ennen klo 22:00 tapahtuvaksi rajoittaisi oleellisesti toiminnanharjoittajan mahdollisuuksiin harjoittaa toimintaansa. Todennäköisesti myös melun torjumiseksi vaadittavien rakenteiden rakentamisen aiheuttamia kustannuksia voidaan pitää toiminnan laajuus ja toiminnanharjoittajan taloudelliset voimavarat huomioiden kohtuuttomina.

Häiriötä kokevan asukkaan vastuun osalta on syytä todeta, että mikäli asuinrakennus, jossa sisämelutasot ylittyvät, on rakennettu säädösten ja kaavamääräysten mukaisesti ja se täyttää em. säännökset, ei asukkaan voida katsoa olevan velvollinen korjaaviin toimiin rakennuksensa suhteen.

Lisäksi vaikka sisätiloissa voitaisiinkin saavuttaa ohjeavot, ylittäisivät tanssilavan aiheuttamat melutasot ohjeavot piha-alueella. Tällöin voitaisiin kuitenkin miettiä, tulisiko asukkaan sietää tanssilavan toiminnasta aiheutuvaa melua, koska ohjeavot eivät enää ylittyisi sisätiloissa. Tässä tapauksessa on kuitenkin todennäköistä, että asuinrakennuksen oleskelupihalle ei jää sellaista riittävää oleskeluun sopivaa aluetta, jossa ohjeavot täytyisivät. Tämän voi osaltaan katsoa vähentävän sietämisvelvoitetta.

## Tilanteen korjaaminen

Musiikkimelun torjuminen on haastavaa ja vaatii huolellisia, pätevän akustii-kan asiantuntijan tekemiä selvityksiä ja suunnittelua sekä hyvää toteutusta.

Toiminnanharjoittajan kannalta toiminnan rajaaminen kokonaan tapahtuvaksi ennen klo 22:00, on kohtuuton vaatimus. Toisaalta toiminnasta aiheutuvan melun leviäminen oleskelupihalle sekä asuinrakennuksen sisään makuuhuoneeseen yöaikaan on myös kohtuutonta.

Tästä syystä toiminnanharjoittaja ja häiriötä kokeva voisivat pyrkiä sopimukseen siitä, minkälainen toiminta olisi mahdollista, ilman kohtuutonta räsitystä. Yhtenä keinona voitaisiin pitää tiedottamisen lisäämistä asukkaalle tanssilavan toiminnasta ja tapahtumista sekä niiden kestosta. Toiminnanharjoittajan tulisi myös aina varmistaa valvonnalla, että vuokrasopimuksia noudatetaan toiminta-aikojen osalta tarkasti.

Koska yhteisymmärryksen saaminen voi olla vaikea ja korjaa asian vain nykyisen asukaan osalta, tulisi tilanne mieluummin ratkaista kestäväällä tavalla, rakenteellisin keinoin tai toimintoja siirtämällä.

Mikäli toiminnalliset rajoitukset eivät riitä tai ole sovittavissa. Tanssilavan toiminnasta aiheutuvan meluhäiriön poistamiseksi vähimmäistavoite tulee olla saattaa melutasot asuinrakennuksen asuintiloissa Vnp:n 993/1992 ohjeavojen mukaisiksi ja tavoitteeksi tulisi ottaa mahdollisuuksien mukaan asumisterveysasetuksen mukaisten toimenpiteavojen saavuttaminen erityisesti pienitaajuisen melun osalta, joka on koettu häiritseväksi. Tarvittava melusuojaus voidaan toteuttaa joko asuinrakennuksen julkisivuun tai torjumalla tanssilavan toiminnasta aiheutuvaa melun leviämistä rakenteellisesti tai muilla keinoin, joita akustikon selvityksen perusteella esitetään tehtäviksi.

Sisätilojen lisäksi piha-alueita tulisi suojata melulta siten, että sinne muodostuisi kohtuullisen kokoinen oleskelualue, jolla Vnp:n 993/1992 mukaiset ohjeavot alittuvat. Oleskelualue voitaisiin toteuttaa esim. lasitetulla terassin tms. riittävän rakenteen avulla.

Tarvittaessa yhtenä vaihtoehtona on syytä tarkastella myös tanssilavan sijoittamista uudelleen sellaiseen paikkaan, josta häiriö ei pääse leviämään asutukseen tai muulle melulle herkälle alueelle.

Haitan poistamisesta aiheutuvien kulujen osalta tulisi löytää kohtuullisuus ja kunnalla alueen kaavoittajana ja kaavoitusmonopolin haltijana tulee olla tässä keskeinen rooli.


Ylitarkastaja

Larri Liikonen

Tilaaaja:  
Liedon kunta  
Esko Poikela

Raportin numero:  
PR4698-Y02

Päiväys:  
30.7.2021



## MITTAUSRAPORTTI

Tanssilavalla sallittavien äänitasojen tutkiminen  
Mittaus 21.6.2021

Kirjoittanut:  
Olli Laivoranta, DI  
puh. 041 506 3418  
olli.laivoranta@promethor.fi

Tarkastanut:  
Jani Kankare, FM  
puh. 040 574 0028  
jani.kankare@promethor.fi



## Sisällysluettelo

1	Yleistä.....	3
2	Mittausjärjestelyt .....	3
3	Määräys- ja ohjeavot.....	4
4	Mittaustulokset .....	4
5	Johtopäätökset .....	6
6	Lisätietoja .....	7

## 1 YLEISTÄ

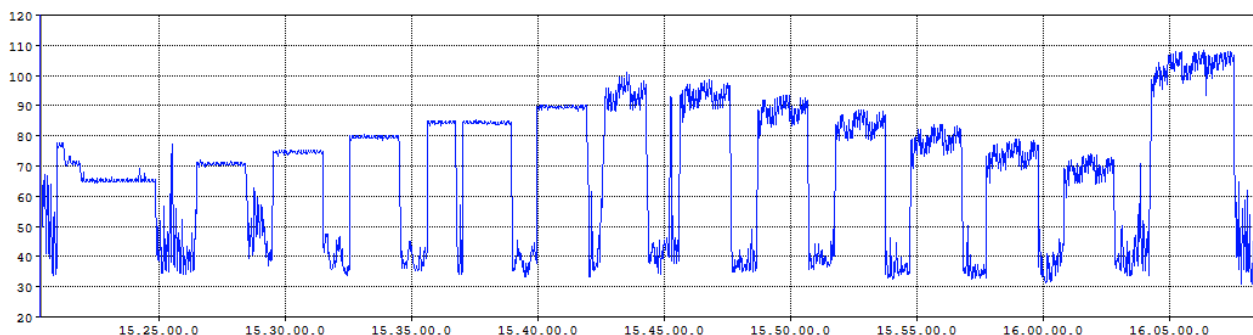
Promethor Oy (Olli Laivoranta ja Tero Virjonen) teki Liedon kunnan toimeksiannosta yhteistyössä Turku Audion kanssa 21.6.2021 järjestetyn äänitasomittauksen Ilmarisen tanssilavalla, sekä tanssilavaa lähimpien asuinrakennusten piha-alueilla ja sisätiloissa. Mittausten tarkoitus oli määrittää tanssilavalla vallitseva äänitaso, jonka alittuessa tanssilavalta aiheutuva melutaso ei ylitä ohje- ja toimenpidearvoja ympäristön asuinrakennuksilla.

## 2 MITTAUSJÄRJESTELYT

Mittaus tehtiin järjestettynä ja valvottuna mittauksena siten, että äänitasoa mitattiin samanaikaisesti viidessä eri pisteessä:

- MP1 tanssilavan keskiosa
- MP2 Tanssijantie 1, piha (ulko 1)
- MP3 Tanssijantie 1, tanssilavan puoleinen makuuhuone (sisä 1)
- MP4 Tanssijantie 4, piha (ulko 2)
- MP5 Tanssijantie 4, tanssilavan puoleinen makuuhuone yläkerrassa (sisä 2).

Mittausten aikana tanssilavalla soitettiin Turku Audion äänentoistolaitteistolla ensin kohinaa (pink noise), kuudella eri äänenvoimakkuudella  $L_{Aeq,2\ min} = 65...90$  dB viiden desibelin välein, jonka jälkeen soitettiin musiikkia kuudella eri äänenvoimakkuudella  $L_{Aeq,2\ min} = 95...70$  dB viiden desibelin välein. Yhden ääninäytteen pituus oli aina noin kaksi minuuttia, jonka jälkeen oli minuutin tauko. Lopuksi musiikinäyte toistettiin vielä äänenvoimakkuudella 104 dB ( $L_{Aeq,2\ min}$ , tanssilavan keskellä). Musiikin osalta jokainen ääninäyte oli samaa kappaletta alusta aloitettuna. Mittaajat olivat sisämittauspisteissä MP3 ja MP5 tekemässä havaintoja mitausten aikana. Kuvassa 1 on esitetty mitausten aikainen äänitasokuvaaja tanssilavan keskiosassa. Äänentoistolaitteisto oli asetettu tanssilavan esiintymislavan reunalle tanssilattialle ja samalla asutuksen suuntaan suunnattuna.



**Kuva 1.** Äänitasokuvaaja mittausjaksolta tanssilavan mittauspisteessä.

Mittauspisteissä mikrofonin korkeus oli 1,5 metriä lattiasta tai maasta. Asunnoissa ikkunat, ovet ja tuuletusluukut olivat mittauksen aikana suljettuja. Tanssilavalla yksi ikkunoista oli rikki ja yksi asuntojen suuntaan avattavissa oleva ikkuna aukaistuna mitausten aikana (kuten tyyppillisessä käyttötilanteessa). Tanssilavan ulko-ovet olivat auki mitausten aikana.

Mittalaitteina käytettiin viittä 1-luokan tarkkuusäänitasomittaria Rion NL-52. Mittarit tarkistettiin ennen ja jälkeen mittauksia kalibraattorilla Rion NC-74. Äänitasot mitattiin käyttäen A-taajuuspainotusta ja fast-ai-kavakiota.

Mittausten aikana tuulen kohina ja tieliikenne aiheutti ulkona taustamelua, mikä vaikutti mittaustulokseen hiljaisempien ääninäytteiden osalta. Voimakkaimpiin ääninäytteisiin taustamelulla ei ollut vaikutusta, joten tarvittavat äänitasoerotarkastelut pystytään tekemään luotettavasti näiden avulla. Tuuli oli sivumyötäinen tanssilavalta lähimmän asutuksen suuntaan.

### 3 MÄÄRÄYS- JA OHJEARVOT

#### *Asumisterveysasetuksen toimenpiderajat*

Asumisterveysasetuksen 545/2015 mukaan:

Yöaikainen (klo 22—7) musiikkimelu tai muu vastaava mahdollisesti unihäiriötä aiheuttava melu, joka erottuu selvästi taustamelusta, ei saa ylittää 25 dB yhden tunnin keskiäänitasona  $L_{Aeq,1h}$  (klo 22—7) mitattuna niissä tiloissa, jotka on tarkoitettu nukkumiseen.

Kun melu on pienitaajuisia, sovelletaan yöaikaiseen meluun kuvassa 2 esitettyjä toimenpiderajoja. Pienitaajuisen melun toimenpiderajat koskevat tiloja, jotka on tarkoitettu nukkumiseen.

#### *Valtioneuvoston päätös melutason ohjearoista*

Valtioneuvoston päätöksen 993/1992 mukaan:

Päätöstä sovelletaan meluhaittojen ehkäisemiseksi ja ympäristön viihtyisyyden turvaamiseksi maankäytön, liikenteen ja rakentamisen suunnittelussa sekä rakentamisen lupamenettelyissä.

Asumiseen käytettävillä alueilla, virkistysalueilla taajamissa ja taajamien välittömässä läheisyydessä sekä hoito- tai oppilaitoksia palvelevilla alueilla on ohjeena, että melutaso ei saa ylittää ulkona melun A-painotetun ekvivalenttitason ( $L_{Aeq}$ ) päiväohjearvoa (klo 7-22) 55 dB eikä yöohjearvoa (klo 22-7) 50 dB. Uusilla alueilla on melutason yöohjearvo kuitenkin 45 dB.

Jos melu on luonteeltaan iskumaista tai kapeakaistaista, mittaus- tai laskentatulokseen lisätään 5 dB ennen sen vertaamista ohjearvoon.

### 4 MITTAUSTULOKSET

#### *Taustaäänitaso*

Mittauspisteissä vallinneet taustaäänitasot olivat:

- MP1 tanssilavan keskiosa noin 37 dB
- MP2 Tanssijantie 1, piha noin 40 dB
- MP3 Tanssijantie 1, sisällä noin 27 dB
- MP4 Tanssijantie 4, piha noin 40 dB
- MP5 Tanssijantie 4, sisällä noin 20 dB.

Mittaussarjan kaikki ääninäytteet eivät olleet taustaäänitasosta erottuvia ympäristön mittauspisteissä. Mittaussarjan eri voimakkuuksilla haluttiin havainnoida äänen kuulumista erilaisissa tilanteissa. Varsinaisen äänitasotarkastelu tehdään voimakkaimman ääninäytteen perusteella, joka oli kaikissa mittauspisteissä selvästi kuultavissa ja ylitti taustaäänitason selvästi yli 10 dB. Taustaäänitasolla ei ole näin ollen vaikutusta alla esitettyihin tuloksiin.

## Äänitasot asuinrakennusten piha-alueilla

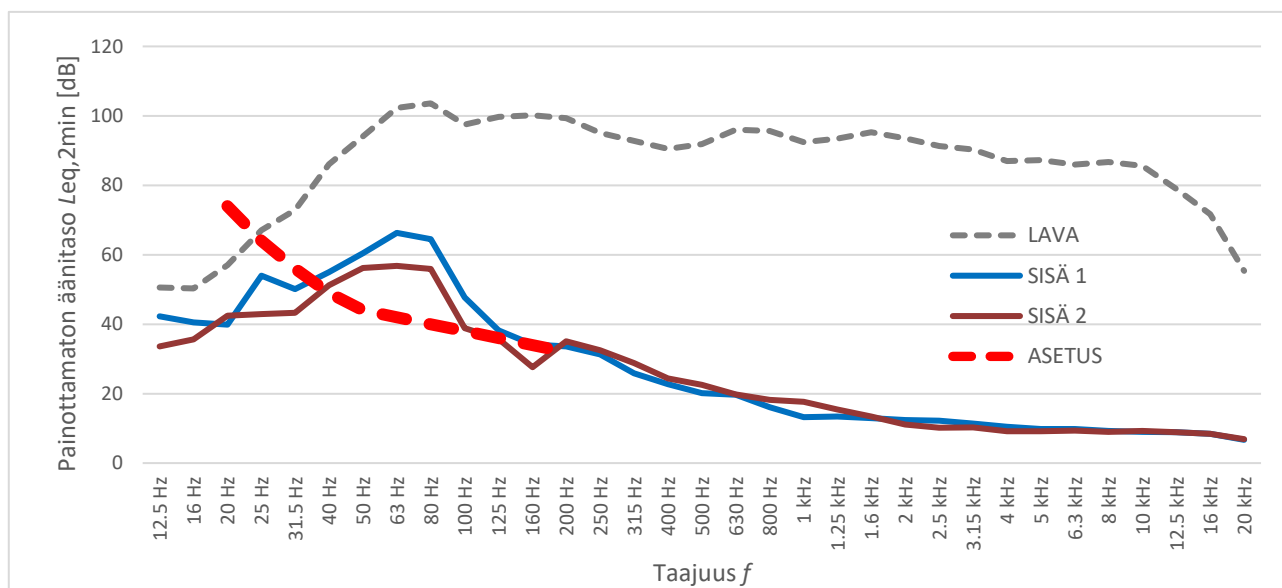
Kun A-taajuuspainotettu keskiäänitaso  $L_{Aeq,2min}$  tanssilavan keskiosassa oli 104 dB, vastaava äänitaso lähimpien asuinrakennusten pihoilla oli 64 dB ja 61 dB. Jotta keskiäänitaso ympäristön asuinrakennusten piha-alueilla ei ylitä yöajan ohjearvoa 45 dB, tulee tanssilavalla mitattu yöajan keskiäänitaso  $L_{Aeq,22-7}$  olla edellä esitetyn perusteella alle 85 dB.

## Äänitasot asuinrakennuksissa sisällä

Kun A-taajuuspainotettu keskiäänitaso  $L_{Aeq,2min}$  tanssilavan keskiosassa oli 104 dB, vastaava äänitaso lähimpien asuinrakennusten sisätilassa oli 44 dB ja 37 dB. Jotta keskiäänitaso ympäristön asuinrakennusten sisätiloissa ei ylitä yöajan yhden tunnin ohjearvoa 25 dB, tulee tanssilavalla mitattu tunnin keskiäänitaso  $L_{Aeq,1h}$  klo 22-7 välillä olla edellä esitetyn perusteella alle 85 dB.

## Pienitaajuinen melu

Kuvassa 2 on esitetty kahden minuutin taajuusvaste sisämittauspisteissä sekä tanssilavan keskiosassa ääninäytteestä, jolloin A-taajuuspainotettu keskiäänitaso  $L_{Aeq,2min}$  tanssilavan keskiosassa oli 104 dB. Samat tulokset taajuusvälillä 20...200 Hz (pienitaajuisen melun tarkastelualue) on esitetty lukuarvoina taulukossa 1. Taulukossa on lisäksi verrattu tuloksia asumisterveysasetuksen toimenpidearvoihin. Erotuksen perusteella voidaan määrittää tanssilavan keskiosassa mitattava äänitaso, jonka alittuessa toimenpidearvojen ei lavalla tuotetusta musiikkimelusta aiheutuen pitäisi ylittää asuinhuoneissa asetuksen toimenpidearvoja.



**Kuva 2.** Kahden minuutin taajuusvaste sisämittauspisteissä sekä lavalla ääninäytteestä, jolloin A-taajuuspainotettu keskiäänitaso  $L_{Aeq,2min}$  tanssilavan keskiosassa oli 104 dB.



**Taulukko 1.** Pienitaajuisten melun tarkastelualue. Terssikaistakohtaiset mittaustulokset, kun musiikinäytteen A-taajuuspainotettu kahden minuutin keskiäänitaso tanssilavan keskiosassa oli 104 dB, sekä tulosten vertailu asumisterveysasetuksen toimenpidearvoihin.

Taajuuskaista	Lava [dB]	Asetus [dB]	Sisä 1 [dB]	Erotus Sisä 1 – Asetus [dB]	Sisä 2 [dB]	Erotus Sisä 2 – Asetus [dB]
20 Hz	57 dB	74 dB	40 dB		43 dB	
25 Hz	67 dB	64 dB	54 dB		43 dB	
31.5 Hz	73 dB	56 dB	50 dB		43 dB	
40 Hz	86 dB	49 dB	55 dB	6 dB	51 dB	2 dB
50 Hz	94 dB	44 dB	60 dB	16 dB	56 dB	12 dB
63 Hz	102 dB	42 dB	66 dB	24 dB	57 dB	15 dB
80 Hz	104 dB	40 dB	65 dB	25 dB	56 dB	16 dB
100 Hz	98 dB	38 dB	48 dB	10 dB	39 dB	1 dB
125 Hz	100 dB	36 dB	38 dB	2 dB	36 dB	
160 Hz	100 dB	34 dB	34 dB		28 dB	
200 Hz	99 dB	32 dB	34 dB	2 dB	35 dB	3 dB

## 5 JOHTOPÄÄTÖKSET

Mittaustulosten perusteella:

Jotta ympäristön asuinrakennuksilla A-painotettu keskiäänitaso  $L_{Aeq}$  ei ylitä piha-alueilla arvoa 45 dB, eikä sisällä arvoa 25 dB, voi A-painotettu keskiäänitaso tanssilattia keskellä olla enintään 85 dB.

Jos musiikkia toistetaan ns. normaalilla ekvalisoinnilla (ilman bassotaajuuksien leikkaamista), voi A-painotettu keskiäänitaso tanssilattia keskellä olla enintään 80 dB, jotta pienitaajuisten sisämelutason toimenpidearvoja ei ympäristön asuinrakennuksissa ylitetä. Voimakkaasti bassovoittoisella musiikilla raja on vielä alhaisempi, jonka vuoksi bassotaajuuksilla tulisi aina huomioida alla määritetyt rajat.

Bassotaajuuksia leikkaamalla alle 200 Hz taajuuksilta alla esitetyn mukaisesti, voi A-painotettu keskiäänitaso tanssilattia keskellä olla enintään 85 dB ilman, että pienitaajuisten sisämelutason toimenpidearvoja tai piha-alueen ohjearvoa ympäristön asuinrakennuksissa ylitetään.

Rajoitukset bassotaajuuksille:

- 200 Hz terssikaistalla taajuuspainottamaton keskiäänitaso ei saa ylittää arvoa 95 dB.
- 100 Hz terssikaistalla taajuuspainottamaton keskiäänitaso ei saa ylittää arvoa 80 dB.
- Edellisten välillä ja 100 Hz alapuolella säätökäyrän jyrkkyys tulee olla -15 dB/oktaavi.

Huomioitavaa on, että musiikki voi olla lähimmissä asuinrakennuksissa kuultavissa edellä esitettyjen ehtojen täyttyessäkin. Lisäksi yleisöstä aiheutuvat äänet saattavat ylittää edellä esitettyt äänitasot.

Edellä esitettyjä äänitasorajoituksia on mahdollista nostaa parantamalla tanssilavarakennuksen ääneneristävyyttä. Tämä on kuitenkin, erityisesti pienitaajuisten melun osalta, erittäin haastavaa ja merkittävän parannuksen saavuttaminen edellyttäisi käytännössä tanssilavan rakentamista kauttaaltaan uudelleen massiivisilla ulkoseinä- ja kattorakenteilla.

## 6 LISÄTIETOJA

Olli Laivoranta  
Promethor Oy  
p. 041 5063 418  
sp. olli.laivoranta@promethor.fi

Tanssijantielle asukkaat ovat muuttaneet jo vuonna 2010. Heillä on ollut oikeus olettaa asemakaavoitetun alueen olevan MRL:n mukainen ja täyttävän vaatimukset terveellisestä, turvallisesta ja viihtyisästä asuinalueesta. Tastonmetsä 2 asemakaavoituksessa täytyy huomioida asukkaiden näkökulma ja asemakaavoituksessa on riittävästi selvitettävä hyvän asuinympäristön tarpeet sekä melun huomiointi ja annettava määräyksiä toiminnasta, jota alueella sallitaan.

Tastonmetsä 2 asemakaavassa on täten annettava riittävät määräykset toiminnasta, joka tanssilavan alueella on sallittu, sillä viihdepalveluiden alue sijoittuu asutuksen viereen. Lisäksi on syytä antaa määräykset niistä toimenpiteistä, jotka ovat edellytyksenä alueen käyttämiseen viihdepalveluihin. Koska lähellä on asutusta, kaavassa on selkeästi määrättävä, että alue on tarkoitettu toimintaan, josta ei aiheudu ympäristöhäiriöitä. Kaavalla toimintaa voidaan rajoittaa. Kaavaehdotuksessa osoitettu rakennusala meluntorjuntaa varten tarkoitetuille rakenteille on yksi tapa hoitaa asia, mutta se ei pelkästään ole riittävä. Liikenteen määrä ja liikenteen järjestäminen on yksi mahdollisuus selvittää vaikutuksia. PV-alueen laajuus edellyttää myös perusteluja.

Asemakaavaehdotuksessa ei ole riittäviä selvityksiä siitä, että ehdotettu meluntorjunta on riittävää. Ehdotus ei perustu riittäviin selvityksiin ja asiantuntijoiden laatimiin melumallinnuksiin. Asemakaavan tulee perustua riittäviin selvityksiin, jotka takaavat, että ehdotetut ratkaisut ovat riittäviä ja torjuvat ympäristöön ja asuinrakennusten sisälle kuuluvan melun. Asemakaavaehdotuksessa ei myöskään ole mainittu melunohjearvojen desibelimääriä ja asumisterveysasetuksen desibelimääriä. Kaavaehdotuksessa mainittu A-taso vaimentaa kuuloaluetta ja tämän takia tällaisia melusteitä käytetään esim. liikenteen aiheuttaman melun torjuntaan. Kyseinen kaavaehdotuksen maininta ei kuitenkaan huomioi matalia ääniä, jotka juuri musiikkimelun osalta ovat ongelmallisia ja häiritseviä.

Liedon kunta on pyytänyt lausuntoa meluhaitta-asiaan Uudenmaan Ely-keskukselta (Liite 1) ja teettänyt melumittaukset Promethor Oy:llä (Liite 2). Uudenmaan Ely-keskus on lausunnossaan todennut, että "kunta on toiminut maankäyttö- ja rakennuslain (132/1999) vastaisesti. MRL:n 54§:n mukaisesti asemakaava on laadittava mm. siten, että luodaan edellytykset terveelliselle, turvalliselle ja viihtyisälle elinympäristölle. Tässä tapauksessa ainakaan lähimmän asuinrakennuksen osalta ei täyty viihtyisyys ja terveyden osalta terveyden suojaamiseksi annetut ohjearvot, sillä ohjearvot ylittyvät tanssilavan toiminnan aikana niin piha-alueella, kuin asuinrakennuksen sisällä, makuuhuoneessa."

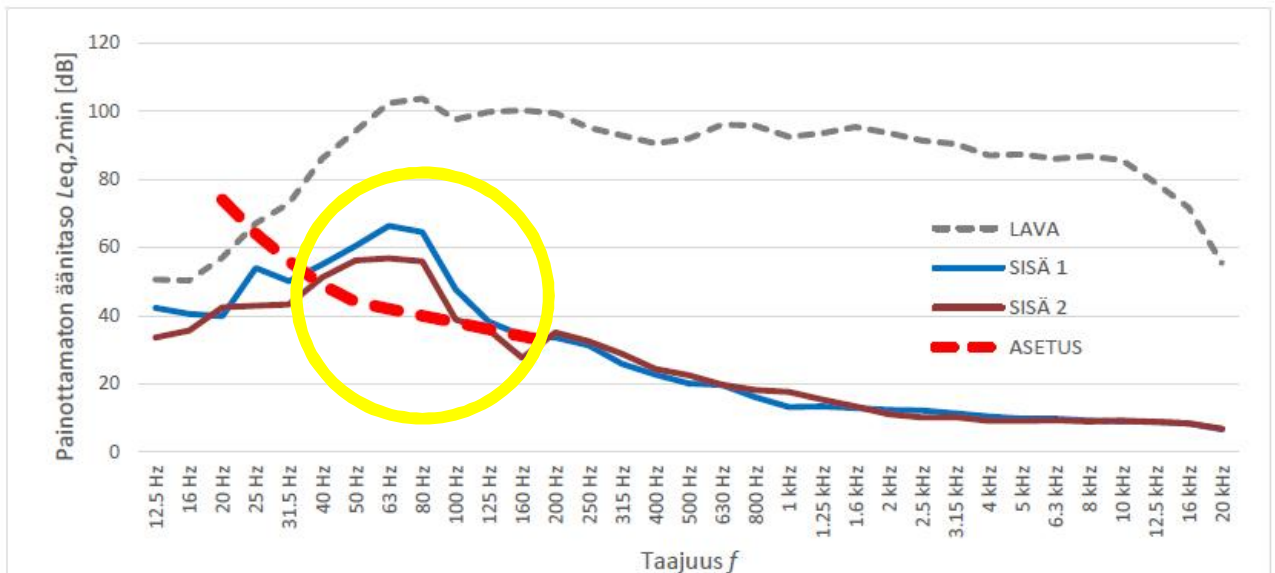
Ely-keskus on antamassa lausunnossa myös maininnut, että meluhaitta-asia tulisi ratkaista rakenteellisin ratkaisuin tai muilla keinoin, joita akustikon selvityksen perusteella esitetään tehtäviksi. Tarvittaessa yhtenä vaihtoehtona on syytä tarkastella myös tanssilavan sijoittamista uudelleen sellaiseen paikkaan, josta häiriö ei pääse leviämään asutukseen. Promethor Oy on omassa raportissaan maininnut, että raportissa esitettyjä äänitasorajoituksia on mahdollista nostaa parantamalla tanssilavarakennuksen ääneneristävyyttä. Tämä on kuitenkin, erityisesti pienitaajuisen melun osalta, erittäin haastavaa ja merkittävän parannuksen saavuttaminen edellyttäisi käytännössä tanssilavan rakentamista kauttaaltaan uudelleen massiivisilla ulkoseinä- ja kattorakenteilla.

Asemakaavan ehdotuksessa ei perustella riittävällä selvityksellä sitä, että jonkinlainen rakennelma yksinään riittää poistamaan melun. Uudenmaan Ely-keskus on lausunnossaan tuonut myös esiin, että tanssilavan toimintaan liittyy muitakin tekijöitä, kuten liikenne ja ihmisten aiheuttamat voimakkaat äänet, jotka lisäävät häiriön kokemista.

Asemakaavaehdotuksen meluntorjunnaksi suunniteltu rakennelma ei perustu riittäviin suunnitelmiin ja selvityksiin. Kaavan tulee perustua merkittävät vaikutukset arvioivaan suunnitteluun ja sen edellyttämiin selvityksiin. Suunnitelluista viihdepalveluiden toiminasta pitäisi olla tarkempaa tietoa arviointia varten. Tämä on tärkeää sen takia, että meluntorjunta voi jälkikäteen olla teknistaloudellisesti vaikeaa tai jopa mahdotonta. Nykyisen Liedon kaupungin tulisi varmistaa, ettei se osoita kaavoissaan keskenään ristiriidassa olevaa maankäyttöä. Asemakaavan tulee täyttää MRL:n mukaiset sisältövaatimukset, jotta se on asianmukainen.

1. Miten Liedon kaupunki aikoo varmistaa tanssilavan viereisellä kaavoitetulla asumiseen käytettävällä alueella, että yöaikainen (klo 22—7) musiikkimelu tai muu vastaava mahdollisesti unihäiriötä aiheuttava melu, joka erottuu selvästi taustamelusta, ei saa ylittää 25 dB yhden tunnin keskiäänitasona  $L_{Aeq,1h}$  (klo 22—7) mitattuna niissä tiloissa, jotka on tarkoitettu nukkumiseen (Sosiaali- ja terveysministeriö on antanut terveydensuojelulain nojalla asetuksen (Asumisterveysasetus 545/2015) asunnon tai muun oleskelutilan terveydellisistä olosuhteista)? Nämä meluarvot eivät saa ylittyä asunnon sisällä.
2. Lähtökohtaisesti melulle alttiita (herkkiä) kohteita ei alueidenkäyttöä suunniteltaessa tulisi sijoittaa lähelle melua tuottavia toimintoja ilman riittäviä meluntorjuntatoimenpiteitä. Rakennuksen rakenteet ja rakennusosat eristävät pienitaajuisia ääntä muita taajuuksia heikommin. (Asumisterveysasetus 545/2015)

Promethor Oy:n mittausraportin kuvassa 2 on esitetty kahden minuutin taajuusvaste sisämittauspisteissä sekä tanssilavan keskiosassa ääninäytteestä, jolloin A-taajuuspainotettu keskiäänitaso  $L_{Aeq,2\text{ min}}$  tanssilavan keskiosassa oli 104 dB. Samat tulokset taajuusvälillä 20...200 Hz (pienitaajuisen melun tarkastelualue) on esitetty lukuarvoina taulukossa 1. Taulukossa on lisäksi verrattu tuloksia asumisterveysasetuksen toimenpidearvoihin. Erotuksen perusteella voidaan määrittää tanssilavan keskiosassa mitattava äänitaso, jonka alittuessa toimenpidearvojen ei lavalla tuotetusta musiikkimelusta aiheutuen pitäisi ylittää asuinhuoneissa asetuksen toimenpidearvoja.



Kuva 2. Kahden minuutin taajuusvaste sisämittauspisteissä sekä lavalla ääninäytteestä, jolloin A-taajuuspainotettu keskiäänitaso  $L_{Aeq,2\text{ min}}$  tanssilavan keskiosassa oli 104 dB.

Taulukko 1. Pienitaajuisten melun tarkastelualue. Terssikaistakohtaiset mittaustulokset, kun musiikki-näytteen A-taajuuspainotettu kahden minuutin keskiäänitaso tanssilavan keskiosassa oli 104 dB, sekä tulosten vertailu asumisterveysasetuksen toimenpidearvoihin.

Taajuuskaista	Lava [dB]	Asetus [dB]	Sisä 1 [dB]	Erotus Sisä 1 – Asetus [dB]	Sisä 2 [dB]	Erotus Sisä 2 – Asetus [dB]
20 Hz	57 dB	74 dB	40 dB		43 dB	
25 Hz	67 dB	64 dB	54 dB		43 dB	
31.5 Hz	73 dB	56 dB	50 dB		43 dB	
40 Hz	86 dB	49 dB	55 dB	6 dB	51 dB	2 dB
50 Hz	94 dB	44 dB	60 dB	16 dB	56 dB	12 dB
63 Hz	102 dB	42 dB	66 dB	24 dB	57 dB	15 dB
80 Hz	104 dB	40 dB	65 dB	25 dB	56 dB	16 dB
100 Hz	98 dB	38 dB	48 dB	10 dB	39 dB	1 dB
125 Hz	100 dB	36 dB	38 dB	2 dB	36 dB	
160 Hz	100 dB	34 dB	34 dB		28 dB	
200 Hz	99 dB	32 dB	34 dB	2 dB	35 dB	3 dB

Mittausten perusteella 80Hz:n kohdalla on jopa 25dB:n ylitys (Kuva 2 ja Taulukko 1 keltainen ympyrä). Koska dB-asteikko on logaritminen asteikko, niin 20dB:n äänenvoimistumisen ihminen kokee äänenvoimakkuuden 4-kertaisena vahvistumisena ja voimakkuutena. Miten Liedon Kaupunki poistaa tämän matalataajuisten meluhaitan tanssilavan viereisellä kaavoitetulla asumiseen käytettävältä alueelta?

- Miten Liedon kaupunki aikoo varmistaa, että tanssilavan viereisellä kaavoitetulla asumiseen käytettävällä alueella on ohjeena Valtioneuvoston päätös melutason ohjearvoista, että melutaso ei saa ylittää ulkona melun A-painotetun ekvivalenttitason (LAeq) päiväohjearvoa (klo 7-22) 55 dB eikä yöohjearvoa (klo 22-7) uusilla alueilla on melutason yöohjearvo 45 dB?
- Promethorin 21.6.2021 suorittaman mittausraportin taulukon 1 perusteella suurin ero asumisterveysasetuksen arvoihin on taajuudella 80 Hz 25 dB. Asemakaavassa esitetään tanssilavan ja Pahkalaukkaantien väliselle alueelle 12 metriä leveä alue, jolle tulee toteuttaa rakennelma, jonka ääneneristävyyskykyyn tulee olla vähintään 25 dBA. Mihin tämä perustuu, että 12m leveä alue pystyy 25dBA:n ääneneristävyyskykyyn? Onko olemassa meluasiantuntijan tekemiä laskelmia, mallinnusta, suunnitelmia ja piirustuksia?
- Jos musiikkia toistetaan ns. normaalilla ekvalisoinnilla (ilman bassotaajuuksien leikkaamista), voi A-painotettu keskiäänitaso tanssilattia keskellä olla enintään 80 dB, jotta pienitaajuisten sisämelutason toimenpidearvoja ei ympäristön asuinrakennuksissa ylitetä. Voimakkaasti bassovoittoisella musiikilla raja on vielä alhaisempi, jonka vuoksi bassotaajuuksilla tulisi aina huomioida alla määritetyt rajat. Miten Liedon kaupunki aikoo varmistaa, ettei tanssilavan viereisellä kaavoitetulla asumiseen käytettävällä alueella minkään kaikkien Suomen lakien ja asetusten mukaiset melurajat ylity ja ettei ympäristön pilaantuminen melusta jatku?

Vastaukset pyydän lähettämään sähköpostiini, jolla kaavan muistutus on toimitettu.

Ystävällisin terveisin muistutuksen tekijä

Tanssijantielle asukkaat ovat muuttaneet jo vuonna 2010. Heillä on ollut oikeus olettaa asemakaavoitetun alueen olevan MRL:n mukainen ja täyttävän vaatimukset terveellisestä, turvallisesta ja viihtyisästä asuinalueesta. Tastonmetsä 2 asemakaavoituksessa täytyy huomioida asukkaiden näkökulma ja asemakaavoituksessa on riittävästi selvitettävä hyvän asuinympäristön tarpeet sekä melun huomiointi ja annettava määräyksiä toiminnasta, jota alueella sallitaan.

Tastonmetsä 2 asemakaavassa on täten annettava riittävät määräykset toiminnasta, joka tanssilavan alueella on sallittu, sillä viihdepalveluiden alue sijoittuu asutuksen viereen. Lisäksi on syytä antaa määräykset niistä toimenpiteistä, jotka ovat edellytyksenä alueen käyttämiseen viihdepalveluihin. Koska lähellä on asutusta, kaavassa on selkeästi määrättävä, että alue on tarkoitettu toimintaan, josta ei aiheudu ympäristöhäiriöitä. Kaavalla toimintaa voidaan rajoittaa. Kaavaehdotuksessa osoitettu rakennusala meluntorjuntaa varten tarkoitetuille rakenteille on yksi tapa hoitaa asia, mutta se ei pelkästään ole riittävä. Liikenteen määrä ja liikenteen järjestäminen on yksi mahdollisuus selvittää vaikutuksia. PV-alueen laajuus edellyttää myös perusteluja.

Asemakaavaehdotuksessa ei ole riittäviä selvityksiä siitä, että ehdotettu meluntorjunta on riittävää. Ehdotus ei perustu riittäviin selvityksiin ja asiantuntijoiden laatimiin melumallinnuksiin. Asemakaavan tulee perustua riittäviin selvityksiin, jotka takaavat, että ehdotetut ratkaisut ovat riittäviä ja torjuvat ympäristöön ja asuinrakennusten sisälle kuuluvan melun. Asemakaavaehdotuksessa ei myöskään ole mainittu melunohjearvojen desibelimääriä ja asumisterveysasetuksen desibelimääriä. Kaavaehdotuksessa mainittu A-taso vaimentaa kuuloaluetta ja tämän takia tällaisia melusteitä käytetään esim. liikenteen aiheuttaman melun torjuntaan. Kyseinen kaavaehdotuksen maininta ei kuitenkaan huomioi matalia ääniä, jotka juuri musiikkimelun osalta ovat ongelmallisia ja häiritseviä.

Liedon kunta on pyytänyt lausuntoa meluhaitta-asiaan Uudenmaan Ely-keskukselta (Liite 1) ja teettänyt melumittaukset Promethor Oy:llä (Liite 2). Uudenmaan Ely-keskus on lausunnossaan todennut, että "kunta on toiminut maankäyttö- ja rakennuslain (132/1999) vastaisesti. MRL:n 54§:n mukaisesti asemakaava on laadittava mm. siten, että luodaan edellytykset terveelliselle, turvalliselle ja viihtyisälle elinympäristölle. Tässä tapauksessa ainakaan lähimmän asuinrakennuksen osalta ei täyty viihtyisyys ja terveyden osalta terveyden suojaamiseksi annetut ohjearvot, sillä ohjearvot ylittyvät tanssilavan toiminnan aikana niin piha-alueella, kuin asuinrakennuksen sisällä, makuuhuoneessa."

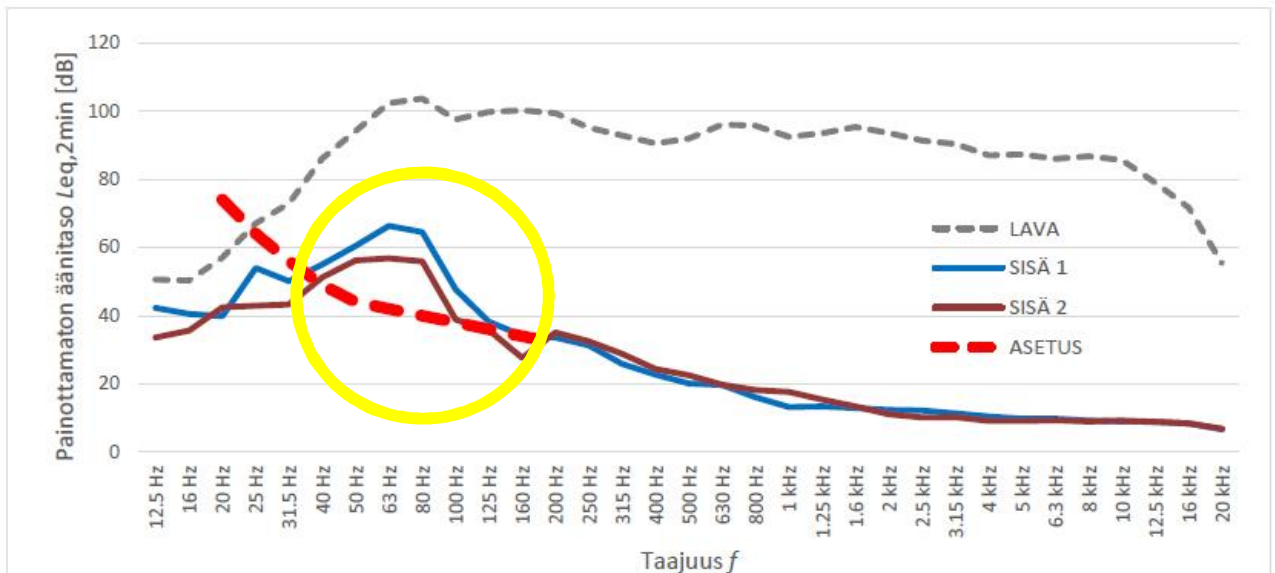
Ely-keskus on antamassa lausunnossa myös maininnut, että meluhaitta-asia tulisi ratkaista rakenteellisin ratkaisuoin tai muilla keinoin, joita akustikon selvityksen perusteella esitetään tehtäviksi. Tarvittaessa yhtenä vaihtoehtona on syytä tarkastella myös tanssilavan sijoittamista uudelleen sellaiseen paikkaan, josta häiriö ei pääse leviämään asutukseen. Promethor Oy on omassa raportissaan maininnut, että raportissa esitettyjä äänitasorajoituksia on mahdollista nostaa parantamalla tanssilavarakennuksen ääneneristävyyttä. Tämä on kuitenkin, erityisesti pienitaajuisten melun osalta, erittäin haastavaa ja merkittävän parannuksen saavuttaminen edellyttäisi käytännössä tanssilavan rakentamista kauttaaltaan uudelleen massiivisilla ulkoseinä- ja kattorakenteilla.

Asemakaavan ehdotuksessa ei perustella riittävällä selvityksellä sitä, että jonkinlainen rakennelma yksinään riittää poistamaan melun. Uudenmaan Ely-keskus on lausunnossaan tuonut myös esiin, että tanssilavan toimintaan liittyy muitakin tekijöitä, kuten liikenne ja ihmisten aiheuttamat voimakkaat äänet, jotka lisäävät häiriön kokemista.

Asemakaavaehdotuksen meluntorjunnaksi suunniteltu rakennelma ei perustu riittäviin suunnitelmiin ja selvityksiin. Kaavan tulee perustua merkittävät vaikutukset arvioivaan suunnitteluun ja sen edellyttämiin selvityksiin. Suunnitelluista viihdepalveluiden toiminasta pitäisi olla tarkempaa tietoa arviointia varten. Tämä on tärkeää sen takia, että meluntorjunta voi jälkikäteen olla teknistaloudellisesti vaikeaa tai jopa mahdotonta. Nykyisen Liedon kaupungin tulisi varmistaa, ettei se osoita kaavoissaan keskenään ristiriidassa olevaa maankäyttöä. Asemakaavan tulee täyttää MRL:n mukaiset sisältövaatimukset, jotta se on asianmukainen.

1. Miten Liedon kaupunki aikoo varmistaa tanssilavan viereisellä kaavoitetulla asumiseen käytettävällä alueella, että yöaikainen (klo 22—7) musiikkimelu tai muu vastaava mahdollisesti unihäiriötä aiheuttava melu, joka erottuu selvästi taustamelusta, ei saa ylittää 25 dB yhden tunnin keskiäänitasona  $L_{Aeq,1h}$  (klo 22—7) mitattuna niissä tiloissa, jotka on tarkoitettu nukkumiseen (Sosiaali- ja terveysministeriö on antanut terveydensuojelulain nojalla asetuksen (Asumisterveysasetus 545/2015) asunnon tai muun oleskelutilan terveydellisistä olosuhteista)? Nämä meluarvot eivät saa ylittyä asunnon sisällä.
2. Lähtökohtaisesti melulle alttiita (herkkiä) kohteita ei alueidenkäyttöä suunniteltaessa tulisi sijoittaa lähelle melua tuottavia toimintoja ilman riittäviä meluntorjuntatoimenpiteitä. Rakennuksen rakenteet ja rakennusosat eristävät pienitaajuisia ääntä muita taajuuksia heikommin. (Asumisterveysasetus 545/2015)

Promethor Oy:n mittausraportin kuvassa 2 on esitetty kahden minuutin taajuusvaste sisämittauspisteissä sekä tanssilavan keskiosassa ääninäytteestä, jolloin A-taajuuspainotettu keskiäänitaso  $L_{Aeq,2 \text{ min}}$  tanssilavan keskiosassa oli 104 dB. Samat tulokset taajuusvälillä 20...200 Hz (pienitaajuisen melun tarkastelualue) on esitetty lukuarvoina taulukossa 1. Taulukossa on lisäksi verrattu tuloksia asumisterveysasetuksen toimenpidearvoihin. Erotuksen perusteella voidaan määrittää tanssilavan keskiosassa mitattava äänitaso, jonka alittuessa toimenpidearvojen ei lavalla tuotetusta musiikkimelusta aiheutuen pitäisi ylittää asuinhuoneissa asetuksen toimenpidearvoja.



Kuva 2. Kahden minuutin taajuusvaste sisämittauspisteissä sekä lavalla ääninäytteestä, jolloin A-taajuuspainotettu keskiäänitaso  $L_{Aeq,2 \text{ min}}$  tanssilavan keskiosassa oli 104 dB.

Taulukko 1. Pienitaajuisten melun tarkastelualue. Terssikaistakohtaiset mittaustulokset, kun musiikki-näytteen A-taajuuspainotettu kahden minuutin keskiäänitaso tanssilavan keskiosassa oli 104 dB, sekä tulosten vertailu asumisterveysasetuksen toimenpidearvoihin.

Taajuuskaista	Lava [dB]	Asetus [dB]	Sisä 1 [dB]	Erotus Sisä 1 – Asetus [dB]	Sisä 2 [dB]	Erotus Sisä 2 – Asetus [dB]
20 Hz	57 dB	74 dB	40 dB		43 dB	
25 Hz	67 dB	64 dB	54 dB		43 dB	
31.5 Hz	73 dB	56 dB	50 dB		43 dB	
40 Hz	86 dB	49 dB	55 dB	6 dB	51 dB	2 dB
50 Hz	94 dB	44 dB	60 dB	16 dB	56 dB	12 dB
63 Hz	102 dB	42 dB	66 dB	24 dB	57 dB	15 dB
80 Hz	104 dB	40 dB	65 dB	25 dB	56 dB	16 dB
100 Hz	98 dB	38 dB	48 dB	10 dB	39 dB	1 dB
125 Hz	100 dB	36 dB	38 dB	2 dB	36 dB	
160 Hz	100 dB	34 dB	34 dB		28 dB	
200 Hz	99 dB	32 dB	34 dB	2 dB	35 dB	3 dB

Mittausten perusteella 80Hz:n kohdalla on jopa 25dB:n ylitys (Kuva 2 ja Taulukko 1 keltainen ympyrä). Koska dB-asteikko on logaritminen asteikko, niin 20dB:n äänenvoimistumisen ihminen kokee äänenvoimakkuuden 4-kertaisena vahvistumisena ja voimakkuutena. Miten Liedon Kaupunki poistaa tämän matalataajuisten meluhaitan tanssilavan viereisellä kaavoitetulla asumiseen käytettävältä alueelta?

- Miten Liedon kaupunki aikoo varmistaa, että tanssilavan viereisellä kaavoitetulla asumiseen käytettävällä alueella on ohjeena Valtioneuvoston päätös melutason ohjearvoista, että melutaso ei saa ylittää ulkona melun A-painotetun ekvivalenttitason (LAeq) päiväohjearvoa (klo 7-22) 55 dB eikä yöohjearvoa (klo 22-7) uusilla alueilla on melutason yöohjearvo 45 dB?
- Promethorin 21.6.2021 suorittaman mittausraportin taulukon 1 perusteella suurin ero asumisterveysasetuksen arvoihin on taajuudella 80 Hz 25 dB. Asemakaavassa esitetään tanssilavan ja Pahkalaukkaantien väliselle alueelle 12 metriä leveä alue, jolle tulee toteuttaa rakennelma, jonka ääneneristävyyskykyyn tulee olla vähintään 25 dBA. Mihin tämä perustuu, että 12m leveä alue pystyy 25dBA:n ääneneristävyyskykyyn? Onko olemassa meluasiantuntijan tekemiä laskelmia, mallinnusta, suunnitelmia ja piirustuksia?
- Jos musiikkia toistetaan ns. normaalilla ekvalisoinnilla (ilman bassotaajuuksien leikkaamista), voi A-painotettu keskiäänitaso tanssilattia keskellä olla enintään 80 dB, jotta pienitaajuisten sisämelutason toimenpidearvoja ei ympäristön asuinrakennuksissa ylitetä. Voimakkaasti bassovoittoisella musiikilla raja on vielä alhaisempi, jonka vuoksi bassotaajuuksilla tulisi aina huomioida alla määritetyt rajat. Miten Liedon kaupunki aikoo varmistaa, ettei tanssilavan viereisellä kaavoitetulla asumiseen käytettävällä alueella minkään kaikkien Suomen lakien ja asetusten mukaiset melurajat ylity ja ettei ympäristön pilaantuminen melusta jatku?

Vastaukset pyydän lähettämään sähköpostiini, jolla kaavan muistutus on toimitettu.

Ystävällisin terveisin muistutuksen tekijä



## Mäki, Juha

---

**Lähettäjä:** kaavoitus  
**Aihe:** VL: Muistutus: Tastonmetsä 2 / Louhenpolku, asemakaava- ja asemakaavan muutosehdotus  
**Liitteet:** Liite 1 - UUD ELY lausunto Lieto meluhäiriö asunnossa.pdf; Kuva1.jpg; Kuva2.jpg

---

**Lähettäjä:**  
**Lähetetty:** tiistai 30. elokuuta 2022 12.51  
**Vastaanottaja:** kirjaamo <[kirjaamo@lieto.fi](mailto:kirjaamo@lieto.fi)>  
**Aihe:** Muistutus: Tastonmetsä 2 / Louhenpolku, asemakaava- ja asemakaavan muutosehdotus

Moi,

Muistutus: Tastonmetsä 2 / Louhenpolku, asemakaava- ja asemakaavan muutosehdotus

Yleiskaavan palvelualue P-merkintä ei anna paljon lähtökohtia asemakaavoitukseen, joten asemakaavan yhteydessä on selvitettävä, mitä toimintaa alueella voidaan sallia sekä antaa rakentamista ja käyttöä koskevia riittäviä määräyksiä. Metsäpirtin/tanssilavan alueen aiheuttamasta ympäristöhäiriöstä on valitettu Liedon kunnan ympäristönsuojeluun ja ympäristöterveydenhuoltoon vuodesta 2016 lähtien. Asiaan ei ole saatu pysyvää ratkaisua, vaikka meluhaitta-asiaa ovat Liedossa käsitelleet toimivaltaiset viranomaiset. Käsitellyt eivät ole olleet riittäviä, sillä Turun hallinto-oikeus on palauttanut asian jo kaksi kertaa ympäristöterveyslautakuntaan, ja Vaasan hallinto-oikeus on palauttanut asian jo kaksi kertaa kaavoitus- ja rakennuslautakuntaan. Ympäristöpäällikkö Päivi Paavilaisen laatima YSL 180:n nojalla annettu määräys ei tälläkään kertaa täytä ympäristönsuojelulain tavoitteita. Asiasta on valitettu jälleen Vaasan hallinto-oikeuteen. Tällä kertaa muutosta on hakenut myös Varsinais-Suomen Ely-keskus. Asian käsittely on kesken Vaasan hallinto-oikeudessa.

Tässä muistutuksessa pyydän edelleen kiinnittämään huomiota nimenomaan siihen, että asemakaavalla ei aiheuteta elinympäristön heikkenemistä. Kyseessä on asemakaava, jossa ensimmäistä kertaa osoitetaan ko. tanssilava/viihdepalveluiden alue, jonka rakentaminen ei aiemmin ole perustunut kaavaan. Tanssilavan toiminta on muuttunut huomattavasti 2016, kun viikoittaisia tansseja yritettiin elvyttää entiselle tanssilavalle. Tanssijantielle muuttaneet ovat itse asiassa muuttaneet entisen tanssilavan viereen. Tanssi.net sivulla Ilmaristen tanssilava on edelleen listattuna entisenä tanssipaikkana. (<https://tanssi.net/fi/vanhat.html>, Liite: Kuva 1) [viitattu 30.8.2022]

Vuoden 2016 jälkeen lavalla pidettävät yksityistilaisuudet ovat muuttuneet syystä tai toisesta myöhään yöhön jatkuviksi diskoiksi, joissa äänentoisto on huomattavasti kovempaa mitä aiemmin ja melu kuuluu todella kovaa sekä lähialueen talojen pihoihin että sisään, kuten Liedon kunnan viranomaiset hyvin tietävät. Kyse ei myöskään ole henkilökohtaisesti koetusta melusta, vaan melumittauksilla aukottomasti todistetusta asiasta. Liedon kunnan viranomaiset eivät voi jättää tätä huomioimatta ja olla puuttumatta tähän riittävällä tavalla kaavoituksessa, jotta kaavoitus olisi MRL:n mukainen. MRL:n vastainen asemakaavoitus vaikuttaisi lähialueen asuntojen arvoon merkittävän negatiivisesti.

Ilmaristen tanssilava-alueen kohdalta Pahkalaukkaantien länsipuolella ei ole voimassa olevaa asemakaavaa. Pahkalaukkaantien itäpuoli on asemakaavoitettu ja Liedon kunta on hyväksynyt asemakaavan 3 ILMARINEN, 12.1.2009. Alueelle on asemakaavoitettu pientaloasumista kaavamerkinnällä AO. Ilmaristen tanssilava-alueen kiinteistönomistaja Aliskulman Työväenyhdistys Yritys ry (Vasemmistoliiton yhdistys), eikä toiminnanharjoittaja Voimistelu- ja Urheiluseura Liedon Luja ry ole antanut huomautuksia tai muistutuksia Tanssijantien alueen asemakaavaan liittyen. Heidän voidaan katsoa tyytyneen tilanteeseen, että tanssilava-alueen välittömään läheisyyteen asemakaavoitetaan ja rakennetaan melulle herkkä alue. Kiinteistönomistaja on kuntapolitiikassa mukana oleva poliittinen yhdistys, jonka voidaan olettaa olevan perillä kaavoitusprosessiin liittyvistä käytännöistä.

Tanssijantielle asukkaat ovat muuttaneet jo vuonna 2010. Heillä on ollut oikeus olettaa asemakaavoitetun alueen olevan MRL:n mukainen ja täyttävien vaatimukset terveellisestä, turvallisesta ja viihtyisästä asuinalueesta. Tastonmetsä 2 asemakaavoituksessa täytyy huomioida asukkaiden näkökulma ja asemakaavoituksessa on riittävästi selvitettävä hyvän asuinympäristön tarpeet sekä melun huomiointi ja annettava määräyksiä toiminnasta, jota alueella sallitaan.

Asemakaavaehdotuksessa ei ole riittäviä selvityksiä siitä, että ehdotettu meluntorjunta on riittävää. Ehdotus ei perustu riittäviin selvityksiin ja asiantuntijoiden laatimiin melumallinnuksiin. Asemakaavan tulee perustua riittäviin selvityksiin, jotka takaavat, että ehdotetut ratkaisut ovat riittäviä ja torjuvat ympäristöön ja asuinrakennusten sisälle kuuluvan melun. Asemakaavaehdotuksessa maininta melunohjearvojen desibelimääriä ja asumisterveysasetuksen desibelimääriä. Esimerkiksi mihin arvoon nähden ja miten mitataan -25dbA? Mihin tämä arvo perustuu? Mikä vaikutus on melulähteen melutasolla tähän arvoon? Milloin asemakaavaehdotuksessa mainittu rakennelma tehdään ja jatkuuko tanssilavan toiminta käytännössä ilman mitään rajoituksia siihen saakka?

Kaavaehdotuksessa mainittu A-taso vaimentaa kuuloaluetta. Kyseinen kaavaehdotuksen maininta ei huomioi matalia ääniä, jotka juuri musiikkimelun osalta ovat ongelmallisia ja häiritseviä. Tämän takia tällaisia melusteita käytetään esim. liikenteen aiheuttaman melun torjuntaan. Ei ole olemassa selvitystä, jonka mukaan kaavaehdotuksen mukaisella melusteella on mahdollista vaikuttaa matalaääniseen meluun. Saati kuinka iso ja mistä materiaalista tällaisen melusteiden pitäisi olla? Tällainen rakennelma vaatii akustiikan asiantuntijan selvityksen ja määrittelyn, jonka meluasiantuntija hyväksyy riittäväksi ympäristö- ja terveyshaitan estämiseksi. On erittäin epätodennäköistä, että pelkkä meluste on riittävä ja kestävä ratkaisu, vaan asemakaavaan on lisättävä tarkennuksia, joilla ympäristö- ja terveyshaittaa aiheuttava nykytilanne ratkaistaan.

Asemakaavaehdotuksen meluntorjunnaksi suunniteltu rakennelma ei perustu riittäviin suunnitelmiin ja selvityksiin. Kaavan tulee perustua merkittävät vaikutukset arvioivaan suunnitteluun ja sen edellyttämiin selvityksiin. Suunnitelluista viihdepalveluiden toiminnasta pitäisi olla tarkempaa tietoa arviointia varten. Tämä on tärkeää sen takia, että meluntorjunta voi jälkikäteen olla teknistaloudellisesti vaikeaa tai jopa mahdotonta. Nykyisen Liedon kaupungin tulisi varmistaa, ettei se osoita kaavoissaan keskenään ristiriidassa olevaa maankäyttöä. Asemakaavan tulee täyttää MRL:n mukaiset sisältövaatimukset, jotta se on asianmukainen. Asemakaavassa meluntorjunta ei voi jäädä Liedon kaupungin viranomaisten tai Liedon Lujan esittämien toiveiden mukaiseksi. Nämä eivät vastaa meluasiantuntijan selvityksiä. Aiemmat hallinto-oikeuden päätökset riittänevät osoittamaan, että Liedon kaupungin virkamiehillä tai Liedon Lujalla ei ole asiantuntemusta, ymmärrystä eikä halua/uskallusta ratkaista tilannetta lopullisesti kestäväällä tavalla. Uudenmaan ELY-keskuksen lausunnossa mainitaan, että meluhaitta-Asian ratkaisemista ei tule jättää ympäristönsuojelu- ja terveydensuojelulain määräysten varaan, vaan se pitää ratkaista kestäväällä tavalla lopullisesti asemakaavoituksessa rakenteellisin keinoin tai toimintoja siirtämällä (Liite 1).

LP-alueesta (yleinen pysäköintialue) on huomautettu jo aiemmin, mutta huomautuksia ei huomioitu, sillä pysäköintialue oli jo rakennettu ja sitä oli laajennettu. Samalla kaadettiin merkittävä määrä näköesteenä toimineita vanhoja puita tanssilavan edestä ilman mitään syytä. Tästä ei naapurustoa informoitu mitenkään. Asemakaavaehdotuksessa on maininta uusista istutuksista, mutta mikä näiden aikataulu on? Suoalueen tuhoaminen on jo nyt aiheuttanut suoalueen viereisten puiden kuoleamisen (Liite: Kuva 2) Miten tämä korvataan? Onko suon tuhoamisella vaikutusta alueen muuhun kasvillisuuteen tulevaisuudessa? Onko tämä ihan normaali toimintamalli Liedossa, että asemakaavaehdotuksen ehdottama kaava on jo rakennettu ja asiaan ei ole kaupungin asukkailla mitään vaikutusmahdollisuuksia?

Ystävällisin terveisin



15.04.2021

Liedon kunta

[kirjaamo@lieto.fi](mailto:kirjaamo@lieto.fi)

[johanna.makinen@lieto.fi](mailto:johanna.makinen@lieto.fi)

Viite: LAUSUNTOPYYNTÖ LIETO YMPÄRISTÖTERVEYSPALVELUT 17.2.2021

## LAUSUNTO MELUHAITASTA ASUNNOSSA OSOITTEESSA TANSSIJANTIE 1

Liedon kunnan ympäristöterveyslautakunta on pyytänyt lausuntoa Ilmaristen Metsäpirtin Tanssilavan aiheuttamasta meluhaitasta Tanssijantie 1 sijaitsevaan asuntoon. Erityisesti pyydetään arvioimaan melun haittavaikutuksia sekä oikein mitoitetun ja perustellun velvoitteen asettamista suhteessa haittaan. Lisäksi toivomme tietoa mahdollisista hyvistä käytänteistä vastaavissa tapauksissa.

Uudenmaan ELY -keskuksella on valtakunnallinen erikoistuminen meluky-symyksissä ja ELY-keskus antaa lausunnon tässä roolissa.

### TAUSTAA

Liedon kunta on kaavoittanut vuonna 2009 asuinalueen Ilmaristen Metsäpirtin Tanssilavan välittömään läheisyyteen. Lähin asuinrakennus sijaitsee noin 45 m:n etäisyydellä lavarakennuksista.

Tanssilavan toiminta keskittyy kesäaikaan toukokuusta syyskuuhun, mutta erilaisia tapahtumia voi olla läpi vuoden. Kesäaikaan tapahtumia on ollut noin 1-2 kertaa viikossa tai harvemmin. Kaikissa tapahtumissa ei ole soitettu musiikkia, joka aiheuttaisi häiriötä. Kesäaikana tapahtumat ovat keskittyneet torstai- ja lauantai-iltoihin. Muina aikoina lauantai-iltoihin.

Alueen rakennuttua on lähimpänä tanssilavaa sijaitsevan asuinrakennuksen asukkaat kokeneet tanssilavan toiminnasta syntyvän melun häiritseväenä. Rakennuksen makuuhuoneessa tehdyn melumittauksen (Promethor 2018) mukaan musiikkimelusta aiheutuvat äänitasot ylittävät makuuhuoneessa Asumisterveysasetuksen (545/2015) toimenpiderajat.

## LAUSUNTO

Uudenmaan ELY-keskusta (UUD ELY) on pyydetty arvioimaan tanssilavan toiminnasta aiheutuvaa melua ja sen haittavaikutuksia läheisessä asuinrakennuksessa Tanssijantie 1. Lisäksi UUD ELY:ä on pyydetty ottamaan kantaa millä tasolla tanssilavan toiminnasta aiheutuvaa haittaa tulisi ja voitaisiin rajata haitan kohtuullistamiseksi tai poistamiseksi.

Sisätiloissa tehdyssä melumittauksessa (Promethor 2018) asumisterveysasetuksen mukaiset toimenpiderajat sekä Vnp:n 993/1992 mukaiset ohjearvot sisätiloissa ylittyivät toiminnan aikana. Huomioiden musiikkimelun erityinen häiritsevyys (+5 dB), voi ohjearvo ylittyä helposti myös koko yöajalta klo 22–7. Rakennuksen piha-alueella ei ole Uudenmaan ELY-keskuksen tietojen mukaan tehty melumittauksia. Sisätilassa tehtyjen mittausten perusteella voidaan olettaa, että melulle annetut Vnp:n 993/1992 mukaiset ohjearvot ylittävät ainakin joidenkin tanssilavan tapahtumien aikana myös piha-alueella ja rakennuksen julkisivulla. UUD ELY katsoo, että melutason selvittämiseksi mittauksia tulisi tehdä myös piha-alueella, erityisesti oleskelupihaksi käytetyillä alueella.

Melutasojen ylittymistä oleskeluun käytetyillä piha-alueilla, huomioiden tanssilavan toiminnasta aiheutuva (arvioitu) melutaso, tapahtumien lukumäärä, ajoittuminen sekä kesto, voidaan jo yksin pitää kohtuuttomana rasituksena (sisätilojen antaessa suojan). Lisäksi toiminnan aiheuttaessa myös asumisterveysohjeen toimenpiderajat ja Vnp:n 993/1992 ylittävät melutasot makuuhuoneessa, tilanne muodostuu asukkaan kannalta kestävämmäksi ja voidaan katsoa, että melusta aiheutuu naapuruussuhdelain (20/1920) mukainen kohtuuton rasitus.

Tanssilavan toiminnalle olisi mahdollista edellyttää ympäristönsuojelulain (527/2014) mukaisen ympäristöluvan hakemista. Ympäristöluvassa olisi mahdollista rajoittaa toiminnan aiheuttamaa haittaa määräyksillä. Ympäristöluvan vaatiminen toiminnalta, jota on harjoitettu alueella ennen alueen kaavoittamista melulle herkälle toiminnalle, ei kuitenkaan ole toiminnanharjoittajaa kohtaan kohtuullista. Erityisen häiritsevää melua tai tärinää aiheuttavaa toimintaa voidaan harjoittaa kunnan ympäristönsuojeluviranomaisen ympäristönsuojelulain 118 §:n mukaisesta ilmoituksesta antamalla päätöksellä. Tämä kuitenkin edellyttää, että erityisen häiritsevä melu tai tärinä on tilapäistä. Tässä tapauksessa tanssilavan käyttöä ei voida katsoa tilapäiseksi, kun sen toimintaa on harjoitettu säännöllisesti kesäisin jo vuosia.

Tässä tapauksessa tulee kuitenkin kiinnittää erityistä huomiota siihen, että haitta on syntynyt kunnan kaavoituksen toimesta kaavoittamalla asuinrakentamista liian lähelle olemassa olevaa/ollutta ympäristöhäiriötä aiheuttavaa toimintaa. Kaavoituksen yhteydessä olisi tullut huomioida se, että tanssilavalla tapahtuvasta toiminnasta aiheutuva melu koetaan helposti erityisen häiritsevänä ja se, että musiikkimelu on tyypillisesti taajuusjakaumaltaan osin piennitaajuista ja leviää laajalle eikä normaali rakentaminen estä tehokkaasti piennitaajuisten melun leviämistä julkisivun läpi rakennusten sisätiloihin. Lisäksi tanssilavan toimintaan liittyy muitakin tekijöitä, kuten liikenne ja ihmisten aiheuttamat voimakkaat äänet, jotka lisäävät häiriön kokemista. Sijoittamalla asuinrakennuksia alle 50 m:n etäisyydelle tanssilavasta kunta ei ole ottanut riittävästi huomioon ympäristön tilaa eikä ole sopeuttanut kaavaa olemassa olevaan tilanteeseen tai tutkinut asiaa ja antanut vaihtoehtoisesti riittäviä

kaavamääräyksiä esim. julkisivun ääneneristävyydestä ja oleskelupihan sijainnista sekä suojaamisesta esim. rakennusmassoilla.

Kunta on siis toiminut maankäyttö- ja rakennuslain (132/1999) vastaisesti. MRL:n 54§:n mukaisesti asemakaava on laadittava mm. siten, että luodaan edellytykset terveelliselle, turvalliselle ja viihtyisälle elinympäristölle. Tässä tapauksessa ainakaan lähimmän asuinrakennuksen osalta ei täyty viihtyisyys ja terveyden osalta terveyden suojaamiseksi annetut ohjeavot, sillä ohjeavot ylittyvät tanssilavan toiminnan aikana niin piha-alueella, kuin asuinrakennuksen sisällä, makuuhuoneessa. (Kesä aikana viikoittain tapahtuvaa häiriötä ei voida myöskään pitää vähäisenä.) Asemakaavoituksessa ei voi jättää asioita ratkaistavaksi ympäristönsuojelulain tai terveydensuojelulain perusteella annettavissa määräyksissä toiminnanharjoittajan tai asukkaan kustannuksella, vaan mahdolliset haitat ja mahdollisuus niiden torjumiseen tulee selvittää kaavoituksen yhteydessä ja tarvittaessa antaa tarvittavat kaavamääräykset haitan poistamiseksi. Mikäli haittojen poistaminen riittävässä määrin ei ole mahdollista, ei kaava täytä sille maankäyttö- ja rakennuslaissa asetettuja vaatimuksia.

Myös tanssilavan toiminnanharjoittajan osalta kaavan voidaan katsoa olevan lain vastainen, koska maankäyttö- ja rakennuslain 54§:ssä määrätään, että asemakaavalla ei myöskään saa asettaa maanomistajalle tai muulle oikeuden haltijalle sellaista kohtuutonta rajoitusta tai aiheuttaa sellaista kohtuutonta haittaa, joka kaavalle asetettavia tavoitteita tai vaatimuksia syrjäyttämättä voidaan välttää.

Tässä tapauksessa haitaksi muodostuneen melun poistaminen aiheuttaa merkittävää haittaa tai kohtuuttomia kustannuksia toiminnanharjoittajalle, sillä toiminnan rajoittaminen ennen klo 22:00 tapahtuvaksi rajoittaisi oleellisesti toiminnanharjoittajan mahdollisuuksiin harjoittaa toimintaansa. Todennäköisesti myös melun torjumiseksi vaadittavien rakenteiden rakentamisen aiheuttamia kustannuksia voidaan pitää toiminnan laajuus ja toiminnanharjoittajan taloudelliset voimavarat huomioiden kohtuuttomina.

Häiriötä kokevan asukkaan vastuun osalta on syytä todeta, että mikäli asuinrakennus, jossa sisämelutasot ylittyvät, on rakennettu säädösten ja kaavamääräysten mukaisesti ja se täyttää em. säännökset, ei asukkaan voida katsoa olevan velvollinen korjaaviin toimiin rakennuksensa suhteen.

Lisäksi vaikka sisätiloissa voitaisiinkin saavuttaa ohjeavot, ylittäisivät tanssilavan aiheuttamat melutasot ohjeavot piha-alueella. Tällöin voitaisiin kuitenkin miettiä, tulisiko asukkaan sietää tanssilavan toiminnasta aiheutuvaa melua, koska ohjeavot eivät enää ylittyisi sisätiloissa. Tässä tapauksessa on kuitenkin todennäköistä, että asuinrakennuksen oleskelupihalle ei jää sellaista riittävää oleskeluun sopivaa aluetta, jossa ohjeavot täytyisivät. Tämän voi osaltaan katsoa vähentävän sietämisveloitetta.

## Tilanteen korjaaminen

Musiikkimelun torjuminen on haastavaa ja vaatii huolellisia, pätevän akustii-  
kan asiantuntijan tekemiä selvityksiä ja suunnittelua sekä hyvää toteutusta.

Toiminnanharjoittajan kannalta toiminnan rajaaminen kokonaan tapahtuvaksi  
ennen klo 22:00, on kohtuuton vaatimus. Toisaalta toiminnasta aiheutuvan  
melun leviäminen oleskelupihalle sekä asuinrakennuksen sisään makuuhuo-  
neeseen yöaikaan on myös kohtuutonta.

Tästä syystä toiminnanharjoittaja ja häiriötä kokeva voisivat pyrkiä sopimuk-  
seen siitä, minkälainen toiminta olisi mahdollista, ilman kohtuutonta räsitusta.  
Yhtenä keinona voitaisiin pitää tiedottamisen lisäämistä asukkaalle tanssila-  
van toiminnasta ja tapahtumista sekä niiden kestosta. Toiminnanharjoittajan  
tulisi myös aina varmistaa valvonnalla, että vuokrasopimuksia noudatetaan  
toiminta-aikojen osalta tarkasti.

Koska yhteisymmärryksen saaminen voi olla vaikea ja korjaa asian vain ny-  
kyisen asukaan osalta, tulisi tilanne mieluummin ratkaista kestäväällä tavalla,  
rakenteellisin keinoin tai toimintoja siirtämällä.

Mikäli toiminnalliset rajoitukset eivät riitä tai ole sovittavissa. Tanssilavan  
toiminnasta aiheutuvan meluhäiriön poistamiseksi vähimmäistavoite tulee ol-  
la saattaa melutasot asuinrakennuksen asuintiloissa Vnp:n 993/1992 ohjear-  
vojen mukaisiksi ja tavoitteeksi tulisi ottaa mahdollisuuksien mukaan asumis-  
terveysasetuksen mukaisten toimenpiteiden saavuttaminen erityisesti  
pienitaajuuden melun osalta, joka on koettu häiritseväksi. Tarvittava melusuo-  
jaus voidaan toteuttaa joko asuinrakennuksen julkisivuun tai torjumalla tans-  
silavan toiminnasta aiheutuvaa melun leviämistä rakenteellisesti tai muilla  
keinoin, joita akustikon selvityksen perusteella esitetään tehtäviksi.

Sisätilojen lisäksi piha-aluetta tulisi suojata melulta siten, että sinne muodos-  
tuisi kohtuullisen kokoinen oleskelualue, jolla Vnp:n 993/1992 mukaiset oh-  
jearvot alittuvat. Oleskelualue voitaisiin toteuttaa esim. lasitetulla terassin  
tms. riittävän rakenteen avulla.

Tarvittaessa yhtenä vaihtoehtona on syytä tarkastella myös tanssilavan sijoit-  
tamista uudelleen sellaiseen paikkaan, josta häiriö ei pääse leviämään asu-  
tukseen tai muulle melulle herkälle alueelle.

Haitan poistamisesta aiheutuvien kulujen osalta tulisi löytää kohtuullisuus ja  
kunnalla alueen kaavoittajana ja kaavoitusmonopolin haltijana tulee olla täs-  
sä keskeinen rooli.

Ylitarkastaja

Larri Liikonen

1

## Ilmaristen lava

**Sijainti:** Pahkalaukkaantie 58, Ilmarinen, Lieto

**Lattia:** n. 400 m<sup>2</sup>, 8-kulmio, puuta

**Omistaja:** Liedon Aliskulman työväenyhdistys Yritys ry

**Perustettu:** 1957

Aikoinaan yksi Turun seudun suosituimmista tanssipaikoista. Erikoisuutena kerran vuodessa keväällä pidetyt Häränpaistajaiset, joissa tanssittiin 20:00-05:30.





## Mäki, Juha

---

**Lähettäjä:**

kaavoitus

**Aihe:**

VL: Muistutus koskien 3.06 Tastonmetsä 2/Louhenpolku asemakaavaa

---

**Lähettäjä:**

**Lähetetty:** tiistai 30. elokuuta 2022 18.14

**Vastaanottaja:** kirjaamo <[kirjaamo@lieto.fi](mailto:kirjaamo@lieto.fi)>

**Aihe:** Muistutus koskien 3.06 Tastonmetsä 2/Louhenpolku asemakaavaa

Muistutus koskien 3.06 Tastonmetsä 2/Louhenpolku asemakaavaa

Tanssilavan osalta toivottaisiin tarkennuksia huvi- ja viihdepalveluiden alueeksi osoitettulle alueelle, edelleenkin toimintaa ei ole määritelty muuten kuin että se ei saa häiritä muita alueen toimintoja. Minkälaista toimintaa alueella voidaan järjestää? Onko alueen asukkaita mahdollista infota alueen tapahtumista esim. netistä löytyvällä tapahtumakalenterilla?

Tanssilavan alueen viereen määritetyn yleisen parkkipaikan osalta toivotaan tarkennuksia, minkälaiseen käyttöön tämä on osoitettu. Nyt alueella on mm. yövytty asuntoautolla. On harmillista, että parkkialuetta laajennettiin ennen kaavamuutoksen voimaantuloa.

Pahkalaukaantien varresta tien laajennuksen yhteydessä on kaadettu puita laajemmalta alueelta kuin mitä oli ilmeisesti alkujaan suunniteltu. On hyvä, että nämä on jatkossa tarkoitus korvata uusilla istutuksilla.

Muistutus Liedon kaupungille asemakaava- ja asemakaavan muutosehdotukseen  
Tastometsä 2 / Louhenpolku (Ilmarinen)

Muistutuksen antaja:  
Liedon Aliskulman työväenyhdistys Yritys ry

Yhteystiedot:

Muistukset koskevat kaavaehdotuksessa PV-merkinnällä merkittyä niin kutsuttua tanssilavan aluetta, jonka Liedon Aliskulman työväenyhdistys Yritys omistaa.

Kaavamerkintä PV tarkoittaa kaavamerkintäluettelon mukaan ”huvi- ja viihdepalvelurakennusten korttelialuetta”, se on hyvä mutta ei riittävä. Alue, jolle merkintä on kirjattu toimii pääsääntöisesti liikunta-/urheilupaikkana, jonka toiminnan tueksi tiloja vuokrataan viihde-/virkistyskäyttöön. Pinta-alasta suurin osa on kenttäaluetta (ns. ajanottokopin pääty), joka toimii hiihto- ja juoksukisoissa lähtö- ja maalialueena. Alueella sijaitsee myös kuntosali ja lisäksi sekä tanssilavalla että Metsäpirtin salissa järjestetään jumppia, ei siis ainoastaan huvi- ja viihdetilaisuuksia. Hiihtämään tai lenkkipolulle lähtevät käyttävät aluetta myös parkkipaikkana.

PV-alueen Pahkalaukkaantien puoleiseen reunaan on merkitty alue, jolle tulee toteuttaa ääniseristävä rakennelma. Alueen omistajina toivomme kirjallista lupausta siitä, että rakennelman toteutuksen ja ylläpidon kustantaa Liedon kaupunki. Olemme valmiit keskustelemaan ja löytämään ratkaisun jolla valituskierte saadaan päätökseen, mutta emme voi hyväksyä sitä että Liedon kaavoitusvirheen vuoksi menetämme aluettamme tai että alueella toimivan vuokralaisen (Liedon Luja) toiminta yhä vaikeutuu. Toivomme vielä harkintaa sen suhteen voisiko äänieristävän rakennelman rakentaa Pahkalaukkaantien toiselle puolen. PV-alueella rakennelman tulisi viedä mahdollisimman vähän pinta-alaa ja se tulisi rakentaa siten ettei sisäänajo alueella vaikeudu tai heikennä liikenneturvallisuutta. Jatkossakin alueelle on päästävä oman liittymän kautta eikä esimerkiksi ainoastaan Liedon kaupungin omistamana LP-merkityn alueen kautta. Äänieristävä rakennelma ei saa myöskään viedä tilaa kenttäalueelta tai olla rakenteeltaan sellainen että hiihto- tai juoksukisoissa vaarantuu turvallisuus.

Kaavaehdotus on ääniseristävän rakenteen osalta epäselvä ja siksi olemme keskustelleet asiasta kaupungin edustajien kanssa ja saaneet vastauksen että kaavan on tarkoitus mahdollistaa jonkinlainen rakennelma, joka tarkentuu myöhemmin. Valituskierteen ollessa käynnissä näemme kuitenkin riskinä sen, että mahdollistavat asiat tulkitaan pakottavana ja asiasta lähdetään valittamaan. Kaavan muotoilut tulisi olla sellaisia ettei esimerkiksi määrätä 12 metrin leveyttä tai ainavihantien kasvien osuudeksi 50% jos sitä ei välttämättä halutakaan toteuttaa.



29.8.2022

## Muistutus Liedon kaupungille asemakaava- ja asemakaavan muutosehdotukseen Tastonmetsä 2 / Louhenpolku (Ilmarinen)

Muistutukset koskevat kaavaehdotuksessa PV-merkinnällä merkittyä niin kutsuttua tanssilavan aluetta, jossa Liedon Luja on vuokralaisena ja jonka omistaa Liedon Aliskulman työväenyhdistys Yritys.

Kaavamerkintä PV tarkoittaa kaavamerkintäluettelon mukaan ”huvi- ja viihdepalvelurakennusten korttelialuetta”. Alue, jolle merkintä on kirjattu, toimii kuitenkin pääsääntöisesti liikunta-/urheilupaikkana, jonka toiminnan tueksi tiloja vuokrataan viihde-/virkistyskäyttöön. Näin ollen tulee tarkoin harkita kaavamerkintää, jotta se ei sulje pois mitään seuramme toimintamuotoa ja näin kiellä sen harjoittamista kaavaperusteisesti alueella.

Pinta-alasta suurin osa on kenttäaluetta (ns. ajanottokopin pääty), joka toimii hiihto- ja juoksukisoissa lähtö- ja maalialueena. Alueella sijaitsee myös kuntosali ja lisäksi sekä tanssilavalla että Metsäpirtin salissa järjestetään kuntoliikuntaa, ei siis ainoastaan huvi- ja viihdeilaisuuksia. Kuntorataa hiihtämään tai lenkkipolulle lähtevät käyttävät aluetta myös pysäköintialueena. Lisäksi alueelle on suunnitteilla kuntoportaat.

PV-alueen Pahkalaukkaantien puoleiseen reunaan on merkitty alue, jolle tulee toteuttaa ääniseristävä rakennelma. Alueen vuokraajina toivomme kirjallista lupaa siitä, että rakennelman toteutuksen ja ylläpidon kustantaa Liedon kaupunki. Rakennelma ei saa estää väylän - tanssilavan ja tien välillä - toimimista pelastustienä kiinteistölle. Kaavaehdotuksessa mainittu 12 metrin leveys sulkee kyseisen kulun täydellisesti ja paloasiantuntijalta saamamme tiedon mukaan näin ei voida tehdä.

Olemme valmiit keskustelemaan ja löytämään ratkaisun, jolla valituskierte saadaan päätökseen, mutta emme hyväksy sitä, että Liedon kaavoitusvirheen vuoksi seuramme toiminta vuosi vuoden jälkeen vaikeutuu.



29.8.2022

Toivomme harkintaa sen suhteen voisiko äänieristävän rakennelman rakentaa Pahkalaukkaantien toiselle puolen. PV-alueella rakennelman tulisi viedä mahdollisimman vähän pinta-alaa ja se tulisi rakentaa siten, ettei sisään-/ulosajo alueella vaikeudu tai heikennä liikenneturvallisuutta. Jatkossakin alueelle on päästävä oman liittymän kautta eikä esimerkiksi ainoastaan Liedon kaupungin omistamana LP-merkityn alueen kautta. Äänieristävä rakennelma ei saa myöskään viedä tilaa kenttäalueelta tai olla rakenteeltaan sellainen että hiihto- tai juoksukisoissa vaarantuu turvallisuus. Mikäli alue rakennelman vuoksi kapenee, ei seuramme voi anoa korkeamman tason kisoja järjestettäväkseen epäkelvon (liian kapean) stadionalueen takia.

Koska kaavaehdotus on äänieristävän rakenteen osalta epäselvä, olemme keskustelleet asiasta kaupungin edustajien kanssa ja saaneet vastauksen, että kaavan on tarkoitus mahdollistaa jonkinlainen rakennelma, joka tarkentuu myöhemmin. Valituskierteen ollessa käynnissä näemme kuitenkin riskinä sen, että mahdollistavat asiat tulkitaan pakottavana ja näistä lähdetään valittamaan. Kaavan muotoilut tulisi olla sellaisia, ettei esimerkiksi määrätä 12 metrin leveyttä tai ainavihantien kasvien osuudeksi 50% jos sitä ei kuitenkaan sitten toteuteta.

Vastineen antaja:

Voimistelu- ja urheiluseura Liedon Luja ry

Yhteystiedot: