

LUONTOSELVITYS: LIETO, KIRKONSEUDUN SAUKONOJAN LAAJENNUS

Tmi Hannu Klemola



Saukonojan uomaa kesällä.

Johdanto

Liedon kunta tilasi selvityksen Tmi Hannu Klemolalta 8.3.2012. Kyseinen alue 1.09 ja 1.14 on osa Saukonojantien ympäristön kaavoitettavaa kokonaisuutta, josta on laadittu aiemmin kaksi erillistä selvitystä pienialaisilta kuviolta. Selvitysalueiden pinta-alat: 1.09 5,8 ha ja 1.14 5,6 hehtaaria.

Menetelmät

Selvityksen apuna on käytetty aiempia selvityksiä ja tietokantojen läpikäymistä. Kohteella käytiin 7.4, 27.4, 19.5 ja 24.6. Lisäksi kohteella kuunneltiin yöllä laulavia lintuja 22.6., mutta niitä havaittu.

Asutun talon pihaa ei inventoitu.

Aluekuvaus ja kasvillisuus

Alue on pääosin viljeltyä peltoa, jonka pohjoisreunalla sijaitsee huonokuntoinen lato, eteläreunalla autiotalo, piharakennus, puutarha ja pieni viljelypalsta. Länsireunalla on asuttu talo kuusiaitooneen ja pihapiireeneen. Alueen halki virtaa oja ja tieyhteys kevyenliikenteen väylään. Kesäkuun lopussa osaa aiemmin kaavoitettua peltoa oli alettu rakentaa ja tien vierelle kaivettiin viemäriä. Puustoa kasvaa vain pihapiireissä.

Oja virtaa rehevässä uomassa, jossa kasvaa mm. leveä osmankäämi, ojasorsimo, vehka, jokapaikansara, korpikaisla ja harvakseltaan järviruoko. Eteläpäässä kasvaa muutamia terttuseljapensaita. Uoma ei ole luonnonilmainen, mutta se ei myöskään virtaa kaivetussa suorassa ojassa, vaan mutkittelee hieman ja rannat ovat kasvillisuuden peittämiä. Peltojen reunoilla on kapeat suojakaistat.

Reunavyöhykkeillä kasvaa syysmaitiainen, ranta-alpi, nurmitädyke, mesiangervo, käenkukka, valko-, puna-, alsike- ja metsäapila, voikukka, siankärsämä, ahomatara, nurmilauha, alopekuuri, niittyleinikki, rätvänä, ojakellukka, poimulehti, hiirenvirna, pukinjuuri, nurmitädyke, timotei, pihatatar, heinätähtimö, koiranputki, voikukka, pujo, leskenlehti, niittynätkelmä, nokkonen, pelto-ohdake, kapealehti-paju ja peltoukonauris.

Autiotalon pihalla kasvaa pieni vaahtera, muutamia koivuja, hopeapaju, terttuseljoja, sireenejä, vuorenkilpiä, komealupiini ja muita puutarhakasveja.

Linnusto

Alueen pesimälinnustoon kuuluvat kaksi paria kiuruja, kivitasku, pensastasku, västäräkki, hemppo, harakka ja niittykirvinen. Aivan alueen kaakkoiskulmalla, mutta varsinaisen selvitysalueen ulkopuolella on pensaskertun reviiri.

Lisäksi pelloilla ruokailee lähialueella pesiviä naakkoja, variksisia, kesykyyhkyjä, sepelkyyhkyjä sekä kalalokkeja. Muuttoaikoina pelloilla lepäilee erityisesti kyyhkyjä, lokkeja ja varpuslintuja.

Läheisen Saviojan puolella oli kesällä ruisrääkän, pensassirkkalinnun ja ruokokertusen reviiri.

Pesimälajeista kivitasku on Suomen uusimman lajien uhanalaisuustarkastelun (2010) mukaan vaarantunut. Suomen pesimäkanta on 50 000-100 000 paria eli laji on vielä varsin runsaslukuinen, mutta myös Liedossa harvalukuinen ja paikoittainen. Laji viihtyy kuitenkin rakennetussa ja muokatussa ympäristössä, kuten teollisuusalueilla ja tietömailla.

Niittykirvinen on saman tarkastelun perusteella silmälläpidettävä laji (eli lähellä uhanalaisuutta), mutta laji on edelleen maassamme tavallinen, vaikka kanta onkin taantunut voimakkaasti, josta syystä laji onkin nykyään silmälläpidettävä. Laji esiintyy myös lähialueen pelloilla ja niityillä.

Kivitaskun ja niittykirvisen reviirit on esitetty karttaliitteessä.

Johtopäätökset ja suositukset

Alueella ei ole luonnonsuojelu-, metsä- tai vesilain tarkoittamia suojeltuja luontotyyppisiä, mutta alueen läpi virtaava oja suositellaan jätettäväksi muokkaamattomaksi avo-ojaksi.

Alueella esiintyy yksi uhanalainen ja yksi vaarantunut lintulaji, mutta niiden esiintymisestä ei seuraa maankäytöllisiä rajoituksia tai suosituksia.



Alueen eteläpäässä on asumaton talo, jonka pihalla pesii uhanalainen kivitasku.

Lähteet:

Linnut ja kaavoitus, esitelmä Turussa 22.11.2007, Tapani Veistola

Metsätalouden ympäristöopas, Metsähallitus, Edita 2005

Meriluoto, M. & Soininen T., Metsäluonnon arvokkaat elinympäristöt, Tapio 1998

Sierla L., Lammi E., Mannila J., Nironen M., Direktiivilajien huomioon ottaminen suunnittelussa, Ympäristöministeriö, Helsinki 2004

Söderman Tarja, Luontoseelvitykset ja luontovaikutusten arviointi-kaavoituksessa, YVA-menettelyssä ja Natura-arvioinnissa, Suomen ympäristökeskus, Ympäristöopas 109, Helsinki 2003

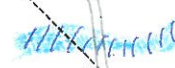
Ympäristö ja rakentaminen 2006, Lakikokoelma, Edita, Helsinki 2006

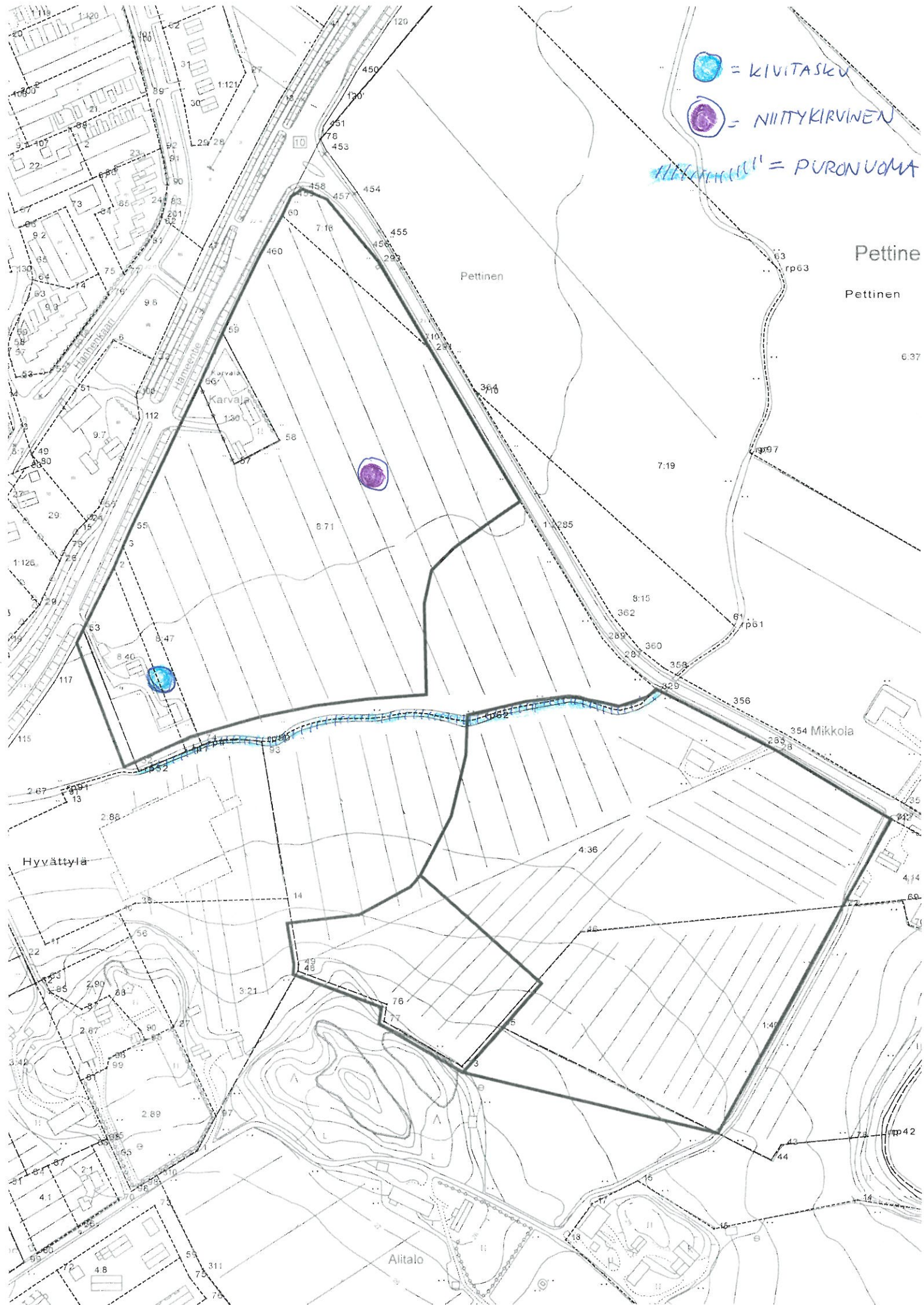
Varsinais-Suomen ja Satakunnan luontoseelvitykset, Bibliografia, Lounais-Suomen ympäristökeskus, Alueelliset ympäristöjulkaisut 77, Tapio Saario, Turku 1998

Varsinais-Suomen ja Satakunnan luontoseelvitykset: Bibliografian täydennys, 19/2002, Tapio Saario, Lounais-Suomen ympäristökeskus, Turku 2001

 = KIVITASKU

 = NIITYKIRVINEN

 = PURONUOMA



Pettine

Pettinen

6.37

354 Mikkola

Hyvättylä

Alitalo