

TARVASJOEN KUNTA



TYLLIN ITÄOSAN ALUEEN ASEMAKAAVA



ALUSTAVA LUONNOS

OSALLISTUMIS- JA ARVIOINTISUUNNITELMA

17.3.2014

YLEISTÄ

Osallistumis- ja arviointisuunnitelma on lakisääteinen (MRL 63 §) kaavan laatimiseen liittyvä asiakirja, jossa esitetään suunnitelma kaavan laatimisessa noudatettavista osallistumis- ja vuorovaikutusmenettelyistä sekä kaavan vaikutusten arvioinnista (MRL 9 §).

Maankäyttö- ja rakennuslain 63 § määrittää osallistumis- ja arviointisuunnitelman (OAS) seuraavasti:

”Kaavaa laadittaessa tulee riittävän aikaisessa vaiheessa laatia kaavan tarkoitukseen ja merkitykseen nähden tarpeellinen suunnitelma osallistumis- ja vuorovaikutusmenettelyistä sekä kaavan vaikutusten arvioinnista.

Kaavoituksen vireilletulosta tulee ilmoittaa sillä tavoin, että osallisilla on mahdollisuus saada tietoja kaavoituksen lähtökohdista sekä osallistumis- ja arviointimenettelyistä. Ilmoittaminen on järjestettävä kaavan tarkoituksen ja merkityksen kannalta sopivalla tavalla. Ilmoittaminen voi tapahtua myös kaavoituskatsauksesta tiedottamisen yhteydessä.”

Osallistumis- ja arviointisuunnitelmassa kerrotaan mitä ja missä on suunnitteilla, ketkä ovat kaavatyön osalliset, milloin ja miten alueen suunnitteluun voi vaikuttaa, suunnittelun lähtökohdat, tavoitteet ja työn aikana tehtävät selvitykset ja vaikutusten arvioinnit sekä arvioitu aikataulu.

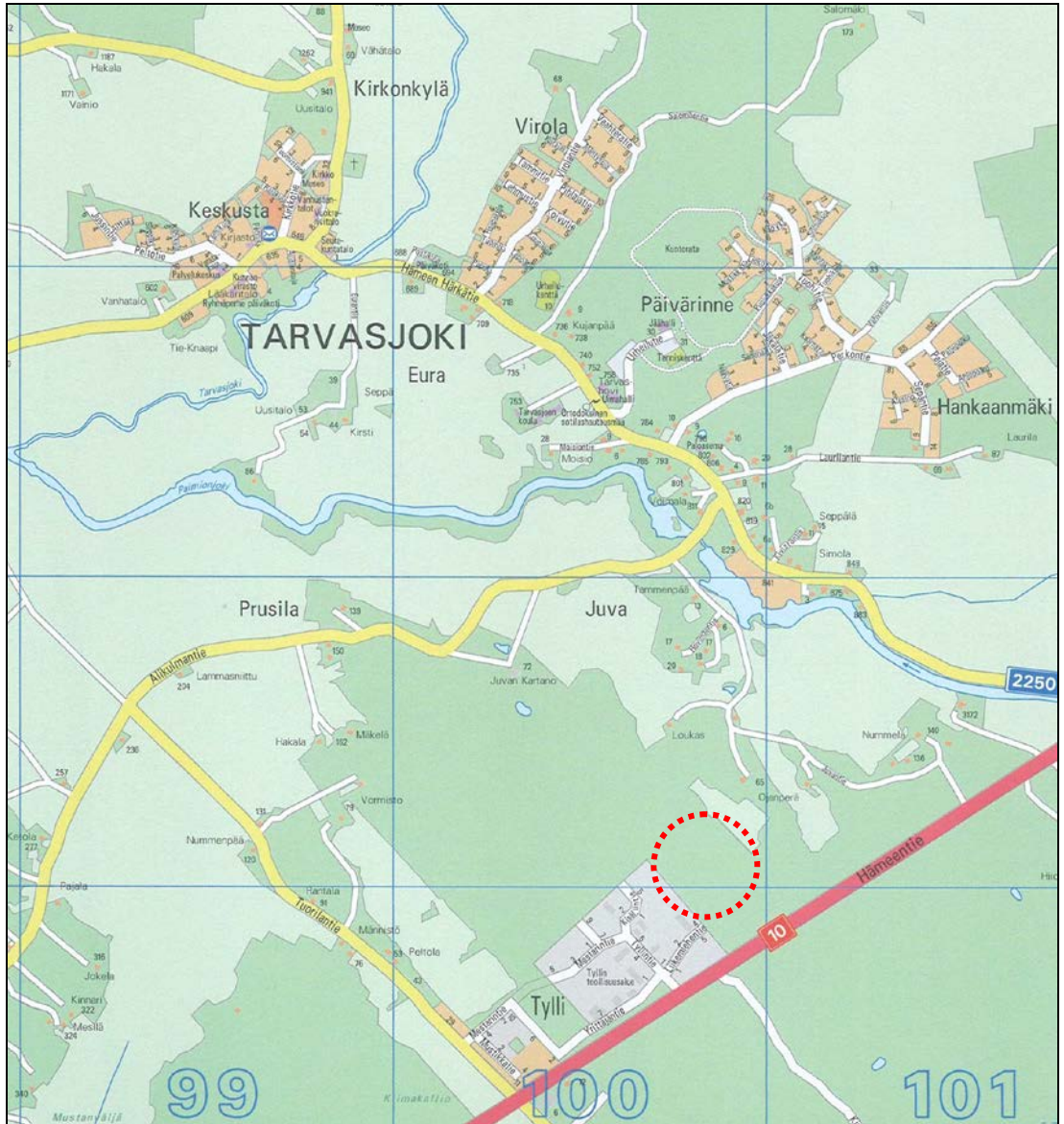
Osallistumis- ja arviointisuunnitelmaa päivitetään tarvittaessa kaavoitusprosessin edetessä.

OSALLISTUMIS- JA ARVIOINTISUUNNITELMAN SISÄLLYSLUETTELO

1) SUUNNITTELUALUEEN SIJAINTI.....	3
2) SUUNNITTELUKÄYTÄVÄN MÄÄRITTELY JA TAVOITTEET.....	4
3) SUUNNITTELUN LÄHTÖKOHDAT JA ALUEEN NYKYTILA.....	4
4) MAANOMISTUS JA KAAVOITUSTILANNE.....	4
5) OSALLISET.....	10
6) ARVIOITAVAT VAIKUTUKSET.....	10
7) OSALLISTUMINEN JA VUOROVAIKUTUKSEN JÄRJESTÄMINEN.....	12
8) KAAVOITUSAIKATAULU.....	13
9) YHTEYSTIEDOT.....	13

1 SUUNNITTELUALUEEN SIJAINTI

Alue sijaitsee Tarvasjoen kunnan keskustaajaman eteläpuolella, Tyllin teollisuusalueen koillispuolella, Valtatien 10 (Hämeentie) pohjoispuolella. Alueen luoteispuolella on laaja yhtenäinen metsäalue, koillispuolella on myös pienehköjä peltolaikkuja.



Suunnittelualueen pinta-ala on noin seitsemän hehtaaria.

2 SUUNNITTELUKÄÄTTÄVÄN MÄÄRITTELY JA TAVOITTEET

Tavoitteena on laajentaa Tyllin teollisuusaluetta itään/koilliseen kunnan omistamalle talousmetsäalueelle. Alue rajoittuu pohjoisessa/luoteessa laajaan metsäalueeseen ja idässä/koillisessa pienehköön peltoalueeseen ja sen takana olevaan harvaan asutukseen. Olevassa teollisuusalueessa kiinni oleva alueen länsiosa on tarkoitus osoittaa ympäristöhäiriöitä aiheuttamattomalle teollisuus- ja varastorakentamiselle varatuksi alueeksi. Alueen itäosa pellon reunaan asti on tarkoitus säilyttää suoja-metsikkönä osoittamalla se maa- ja metsätalousalueeksi. Tavoitteena on luoda täytymässä olevan Tyllin teollisuusalueen viereen hyvien liikenneyhteyksien päähän uutta tilaa ympäristöhäiriöitä aiheuttamattomalle teollisuus-, varasto- ja toimitilarakentamiselle.

3 SUUNNITTELUN LÄHTÖKOHDAT JA ALUEEN NYKYTILA

Alue on siis talousmetsää, josta suuri osa on eriasteista taimikkoa tai nuorta metsää. alueen lounaisreunalla on kaistale tiheää, varttuneempaa metsää. Alueen länsipuoli on suhteellisen tasaista, hiukan soista metsää. Alueen keskiosassa on hyvin matala kaakkois-luoteis-suuntainen harjanne. Alueen itäpuoli on koilliseen laskeutuvaa loivahkoa rinnettä – sen pohjoisosassa on pieni, mutta selvästi erottuva lounais-koillissuuntainen harjanne.

Luoteisreunalla alue rajautuu laajaan metsäalueeseen. Lounaisreunalla alue rajautuu Tyllin teollisuusalueeseen. Kaakkoisreunalla alue rajautuu talousmetsään, joka on pääosin nuorta taimikkoa. Heti sen takana on valtatie 10 (Hämeentie), jolle on suunnittelualueelta etäisyyttä 100...200 metriä. Koillisreunalla alue rajautuu pieneen peltoalueeseen, jonka takana on hiukan haja-asutusaluetta (muutamia asuinrakennuksia).

Alueelle on tarkoitus laatia luontoselvitys.

4 MAANOMISTUS JA KAAVOITUSTILANNE

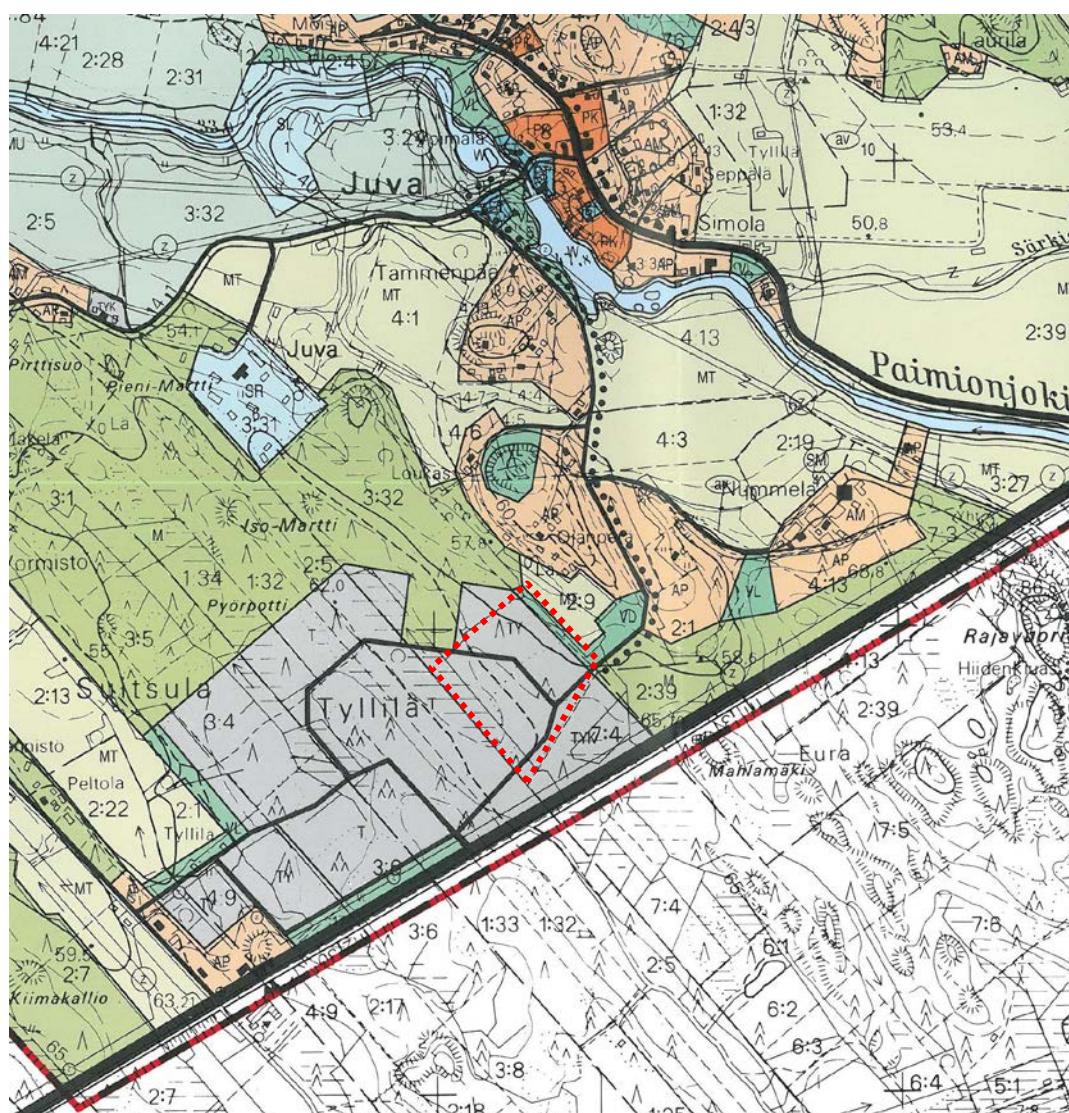
Alue on Tarvasjoen kunnan omistuksessa.

Alue on Maanmittauslaitoksen ylläpitämässä kiinteistörekisterissä.

Osayleiskaava

Alueelle on laadittu kunnanvaltuuston 25.5.1994 hyväksymä, oikeusvaikutukseton osayleiskaava. Suunnittelualue on merkitty siinä osin teollisuus- ja varastoalueeksi (T), osin ympäristöhäiriöitä aiheuttamattoman teollisuuden alueeksi (TY) ja osin tuotantotoimintaa palvelevien rakennusten alueeksi (TYK). Suunnittelualueen koillisreuna on osoitettu lähivirkistysalueeksi (VL).

Ympäröivät alueet koillisessa on merkitty osin maa- ja metsätalousalueeksi (MT) ja osin lähivirkistysalueeksi (VL). Alueen koillis- ja itäpuolella on alueita osoitettu myös maa- ja metsätalousvaltaiseksi alueeksi (M). Lounaassa alue rajautuu teollisuus- ja varastoalueeksi osoitettuun alueeseen (T) ja kaakossa tuotantotoimintaa palvelevien rakennusten alueeksi (TYK).



Ote osayleiskaavasta (suunnittelualue merkitty punaisella pisteiviivalla)



Näkyä luoteeseen alueen keskiosan loivasta harjanteesta ja sen lounaispuoleisesta ojasta. Alueen metsä on luoteisosassa (taustalla) nuorta taimikkoa ja kaakkoisosassa (etualalla) nuorta metsää. Oja laskee luoteeseen.



Näkymä kaakkoon alueen keskiosan ojan ympäristöstä taimikkoalueelta. Kuvan vasemmasta reu nasta alkaa pieni lounais-koillis-suuntainen harjanne, mikä ulottuu lähelle koillispuoleista peltoa.

5 OSALLISET

MRL 62 §:n mukaan osallisia ovat alueen maanomistajat ja ne, joiden asumiseen, työntekoon tai muihin oloihin kaava saattaa huomattavasti vaikuttaa sekä viranomaiset ja yhteisöt, joiden toimialaa suunnittelussa käsitellään.

Osallisia ovat mm. alueen maanomistajat, rajanaapurit, paikkakunnalla vaikuttavat yhdistykset, kunnan ao. hallintoelimet, Varsinais-Suomen ELY-keskus ja Varsinais-Suomen liitto.

Maanomistajat ja asukkaat

- Kaavoitettavan alueen maanomistajat ja asukkaat
- Lähiympäristön maanomistajat ja asukkaat

Paikallisyhdistykset

- Paikkakunnalla toimivat seurakunnat ja yhdistykset

Tarvasjoen kunnan luottamuselimet ja hallintokunnat

Viranomaiset

- Varsinais-Suomen Liitto
- Varsinais-Suomen ELY-keskus
- Varsinais-Suomen Maakuntamuseo / Turun Museokeskus
- Varsinais-Suomen aluepelastuslaitos
- Liedon kunta / Ympäristöterveyslautakunta

Yhdyskuntatekniikka

- Tarvasjoen kunnan vesihuoltolaitos
- Härkätien Puhelin Oy
- Fortum sähkönsiirto Oy
- Varsinais-Suomen ELY-keskus

6 ARVIOITAVAT VAIKUTUKSET

Ympäristövaikutukset

Arvioidaan uuden asemakaavan vaikutuksia Tyllin teollisuusalueen rajautumisesta ympäröivään metsäalueeseen ja suojavyöhykkeeseen taajaman suuntaan.

Paimionjokilaakson valtakunnallisesti arvokkaan maisema-alueen huomioiminen.

Valtatie 10 melualueen huomioiminen.

Tyllin teollisuusalueen melun huomioiminen.

Meluntorjunta.

Sosiaaliset vaikutukset

Arvioidaan uuden asemakaavan sosiaalisia vaikutuksia taajamasta erillään olevalla teollisuusalueella.

Valtatien 10 maisemakuvan eheyttäminen, elävöittäminen ja vireyden lisääminen.



Näkymä pohjoisosan pikkuharjanteelta.



Pohjoisosan soista taimikkoa.



Eteläosan nuorta metsää rajalla

7 OSALLISTUMISEN JA VUOROVAIKUTUKSEN JÄRJESTÄMINEN

Maankäyttö- ja rakennuslain 62 § määrittää vuorovaikutuksen kaavaa valmisteltaessa seuraavasti:

”Kaavoitusmenettely tulee järjestää ja suunnittelun lähtökohdista, tavoitteista ja mahdollisista vaihtoehdoista kaavaa valmisteltaessa tiedottaa niin, että alueen maanomistajilla ja niillä, joiden asumiseen, työntekoon tai muihin oloihin kaava saattaa huomattavasti vaikuttaa, sekä viranomaisilla ja yhteisöillä, joiden toimialaa suunnittelussa käsitellään (osallinen), on mahdollisuus osallistua kaavan valmisteluun, arvioida kaavoituksen vaikutuksia ja lausua kirjallisesti tai suullisesti mielipiteensä asiasta.”

Yleinen tiedotus

- kuulutukset hankkeen vireilletulosta
- kuulutukset OAS:n ja asemakaavaluonnoksen nähtävilläolosta
- kuulutukset asemakaavaehdotuksen nähtävilläolosta
- muut asemakaavan käsittelyyn ja hyväksymiseen liittyvät kuulutukset

Maanomistajat ja asukkaat

- osallistumis- ja arviointisuunnitelman, kaavaluonnoksen ja kaavaehdotuksen postitus alueen maanomistajille
- tiedottaminen asemakaavahankkeesta MRA 27 §:n ja MRA 30 §:n mukaisesti
- yhteydenpito maanomistajien, asukkaiden, naapurien ja yhdistysten kanssa

Tarvasjoen kunnan luottamuselimet ja hallintokunnat

- osallistumis- ja arviointisuunnitelmasta tiedottaminen
- luonnosvaiheessa sisäinen vuorovaikutus, lausunnot asemakaavaluonnoksesta
- lausunnot asemakaavaehdotuksesta

Yhdyskuntatekniikka

- osallistumis- ja arviointisuunnitelman postitus
- luonnosvaiheessa lausunnot ja tarvittaessa työneuvottelu
- asemakaavaehdotuksen postitus tiedoksi / lausuntoa varten

Viranomaiset

- ilmoitus hankkeen vireille tulosta postitse
- aloitusvaiheen viranomaisneuvottelu tarvittaessa (MRL 66§)
- osallistumis- ja arviointisuunnitelman postitus
- asemakaavaluonnoksen postitus tiedoksi / lausuntoa varten
- asemakaavaehdotuksen postitus tiedoksi / lausuntoa varten
- mahdollinen toinen viranomaisneuvottelu

Osallisilla on kaavaa valmisteltaessa mahdollisuus esittää mielipiteitään kaavaluonnoksesta sen ollessa julkisesti nähtävillä kolmenkymmenen päivän ajan sekä osallistumis- ja arviointisuunnitelmasta koko kaavatyön ajan.

Saadun palautteen pohjalta laadittu asemakaavaehdotus asetetaan julkisesti nähtävillä ja siitä pyydetään tarvittavat lausunnot. Kuulutus julkaistaan paikallislehdessä ja ehdotus on nähtävillä Tarvasjoen kunnantalolla kolmenkymmenen päivän ajan. Kaavaa koskevia muistutuksia voivat tehdä kuntalaiset ja muut osalliset (MRA 27§).

Kaavaehdotuksesta jätettyihin muistutuksiin laaditaan vastineet ja asemakaavaa tarvittaessa tarkistetaan. Tarvasjoen kunnanvaltuusto hyväksyy asemakaavan, mikä jälkeen kaavaan tyytymätön voi valittaa Turun hallinto-oikeuteen.

8 KAAVOITUSAIKATAULU

Maaliskuu 2014 – Huhtikuu 2014

- ilmoitukset asemakaavan vireille tulosta
- osallistumis- ja arviointisuunnitelman (OAS) laadinta

Huhtikuu 2014 – Kesäkuu 2014

- mahdollinen viranomaisneuvottelu
- asemakaavaluonnoksen laadinta ja asettaminen nähtävälle
- OAS:n ja asemakaavaluonnoksen nähtävilläolo (30 pv)
- osallisten mielipiteet ja viranomaisten lausunnot

Heinäkuu 2014 – Syyskuu 2014

- vastineet asemakaavaluonnoksesta tehtyihin mielipiteisiin
- asemakaavaluonnoksen kehittäminen asemakaavaehdotukseksi
- asemakaavaehdotuksen nähtävilläolo (30 pv)
- osallisten muistutukset ja viranomaisten lausunnot

Lokakuu 2014 – Joulukuu 2014

- vastineet asemakaavaehdotuksesta tehtyihin muistutuksiin
- toinen viranomaisneuvottelu tarvittaessa
- asemakaavaehdotuksen mahdollinen tarkistaminen
- asemakaavan hyväksyminen kunnanvaltuustossa

Osallistumis- ja arviointisuunnitelmaa täsmennetään ja täydennetään suunnittelun kuluessa tarpeen mukaan.

9 LISÄTIEDOT

Lisätietoja asemakaavatyöstä antaa Tarvasjoen kunnanjohtaja sekä aluearkkitehti kaavan laatijana.

Kaavaa koskevat mielipiteet ja muistutukset tulee lähettää Tarvasjoen kunnanhallitukselle osoitteella Hämeen Härkätie 623, 21450 TARVASJOKI.

Tarvasjoen kunta
kunnanjohtaja Oili Paavola
Hämeen Härkätie 623,
21450 TARVASJOKI
Puh. (02) 484 3721 / 0400 887 734
oili.paavola@tarvasjoki.fi

Tarvasjoki – Marttila - Koski TI - Oripää
aluearkkitehti Seppo Pärnä
Hämeen Härkätie 623,
21450 TARVASJOKI
Puh. (02) 484 3776 / 044 740 5088
seppo.parna@tarvasjoki.fi

Tarvasjoella 17.3.2014

Aluearkkitehti Seppo Pärnä