



KV Ympäristökonsultointi Tmi

T201903  
13.5.2019



**Liedon kunta**  
Kaavoitus

**Poikoja 3 asemakaava-alue ja sen muutoksen  
luontoselvitys**



## **Esipuhe**

Liedon Aseman taajama-alueen pohjoisosaan sijoittuvan Poikojan 3 Ak-alueen ja sen muutoksen luontoselvitys on tehty Liedon kunnan Kaavoituksen toimeksiannosta. Työ on tehty asemakaavatasoisesti ja toimeksiannossa keskeisenä tehtävänä oli selvittää Poikojan 3 Ak-alueen ja sen muutoksen lähivaikutusalueen nykyiset luontoarvot. Alueen merkittäviä luontotyyppejä kartoitettaessa huomioitiin myös alueen merkitys ulkoilun ja virkistyksen kannalta. Saatujen tietojen mukaan selvitysalueen eteläosa on kaavoitettu vuonna 2009. Pohjoisosalle ei ole tehty aiempia asemakaavatasoisia luontoselvityksiä.

Tämän raportin valokuvat KV Ympäristökonsultointi.

### **Yhteystiedot:**

KV Ympäristökonsultointi Tmi  
Piilipuunkuja 10  
Fin-21410 LIETO  
Kotipaikka Lieto  
Y-tunnus 2079783-8  
Puhelin 0400 358 551

KV Ympäristökonsultointi Tmi  
Liedossa 13.5.2019

Kai Vuorinen  
Ympäristöasiantuntija



## Sisältö

### Esipuhe

<b>1</b>	<b>JOHDANTO</b>	<b>2</b>
<b>2</b>	<b>MENETELMÄT</b>	<b>2</b>
<b>3</b>	<b>YLEISTÄ</b>	<b>2</b>
3.1	<i>Selvitysalueen sijainti</i>	2
3.2	<i>Selvitysalueen ympäristön yleiskuvaus</i>	3
3.3	<i>Selvitysalueen olemassa olevat suojelualueet ja muut huomioitavat kohteet</i>	4
3.4	<i>Selvitysalueen eläimistö</i>	4
3.5	<i>Selvitysalueen kasvillisuus</i>	5
3.6	<i>Selvitysalueen topografia, kallio- ja maaperä</i>	5
<b>4</b>	<b>TULOKSET</b>	<b>6</b>
4.1	<i>Lintudirektiivin liitteen I mukaiset lintulajit</i>	6
4.2	<i>Luontodirektiivin liitteen IVa mukaiset lajit</i>	6
4.3	<i>Muut luonto- ja ympäristöarvot</i>	6
<b>5</b>	<b>TULOSTEN TARKASTELU</b>	<b>7</b>
5.1	<i>Luontoselvityksen tulosten tarkastelu</i>	7
5.2	<i>Luontoselvityksen tulosten epävarmuustekijät</i>	7
<b>6</b>	<b>LÄHTEET</b>	<b>7</b>

**Liitteet** Liite 1. Luontoselvityskartta, mk 1:2000 (A4)



## 1 JOHDANTO

Liedon kunta on tilannut Poikojan 3. alueen luontoselvityksen KV Ympäristökonsultointi Tmi:ltä. Selvitystyön alkuvaiheessa (3/2019) lähtötietoja on saatu Liedon kunnasta. Kartat ja ortoilmakuvat saatiin Liedon kunnan kaavoitusinsinööri Juha Mäeltä. Tiedonvaihto ja keskustelut antoivat puitteet luontoselvityksen tekemiselle. Selvityksen lähtökohdat ja tavoitteet selvisivät tarjouspyynnössä.

Tämän luontoselvityksen on laatinut FM Kai Vuorinen. Luontoselvitys koostuu raportista ja liitekartasta. Niissä esitetään alueen ympäristö ja luonto.

## 2 MENETELMÄT

Luontoselvityksen kenttätyöt tehtiin to 28.3., to 18.4. ja la 11.5., joiden aikana koko alue tarkistettiin maastossa huolellisesti. Maastokäyntien aikana tehtiin havainnot luontotyypeistä, kasveista ja eläimistä.

Liedon kunnalta, ELY-keskukselta ja SYKE:estä saatujen kaavoitus- ja lähtötietojen perusteella alueelle ei sijoitu suojelualueita. Työn edetessä selvitysalue tarkistettiin suojeltavien luontotyyppien, kasvi- ja eläinlajien sekä arvokkaiden ja huomioitavien luontokohteiden että lajien varalta. Luontotietoja tarkistettiin myös eri tietojärjestelmien kautta mm. Hertta-järjestelmä (Karpalo ja Liiteri), Lounaispaikka ja Maankamara.

Työssä keskeinen huomio kohdistettiin erityisesti niihin luontoarvoihin, jotka voivat rajoittaa alueelle suunniteltua tulevaa maankäyttöä. Näitä luontoarvoja voivat olla:

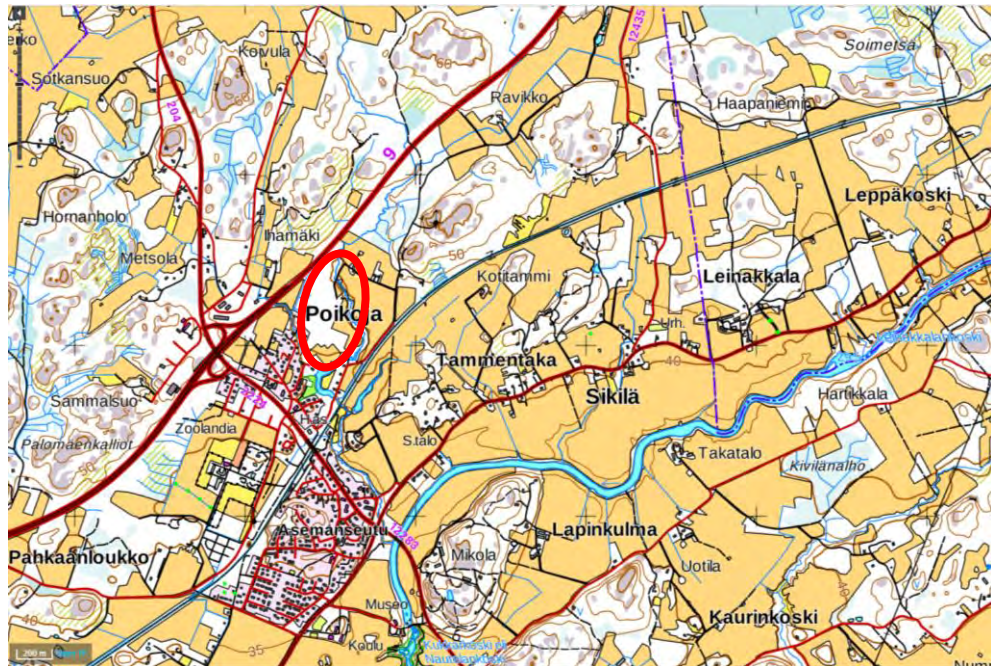
- Luonnonsuojelulain mukaiset suojellut luontotyypit (1096/1996 4 luvun 29 §)
- Metsälain mukaiset erityisen tärkeät elinympäristöt (N:o 1093/1996 3 luvun 10 §)
- Vesilain mukaiset luonnontilaisena säilytettävät vesiluonnon kohteet (1961/264 1 luvun 15a, 17a §)
- Uhanalaisuusluokituksen mukaiset lajit (www.ymparisto.fi → Suomen lajien uhanalaisuus 2019 – Punainen kirja sekä → Lintujen ja nisäkkäiden punaiset listat 2015)
- Lintudirektiivin liitteen I mukaiset lajit (92/43/ETY), Suomen ympäristökeskus 2019a.
- Luontodirektiivin liitteen IVa mukaiset lajit (79/409/ETY), Suomen ympäristökeskus 2019b.
- Mahdolliset muut luonnon monimuotoisuuden kannalta huomionarvoiset kohteet

Erityistä huomiota kohdistettiin niihin edustavampiin lajeihin, joita voidaan tavata havupuuvaltaisissa sekametsissä, purojen varsilla ja niityillä. Lajistossa paikallisena erityishuomion kohteena olivat mm. lepakot, liito-orava, viitasammakko, linnut sekä hyönteiset. Alueen liito-oravien elinympäristöjen selvittämiseen varattiin yksi maastokäynti maaliskuussa ja muiden kahden maastokäynnin aikana selvitettiin lepakoille soveltuvia lisääntymisalueita, suoja- ja talvehtimipaikkoja. Viimeisellä käynnillä havainnoitiin lintuja, sammakoita ja lepakoita. Kasvillisuus ja puusto selvitettiin kaikkien käyntien kuluessa.

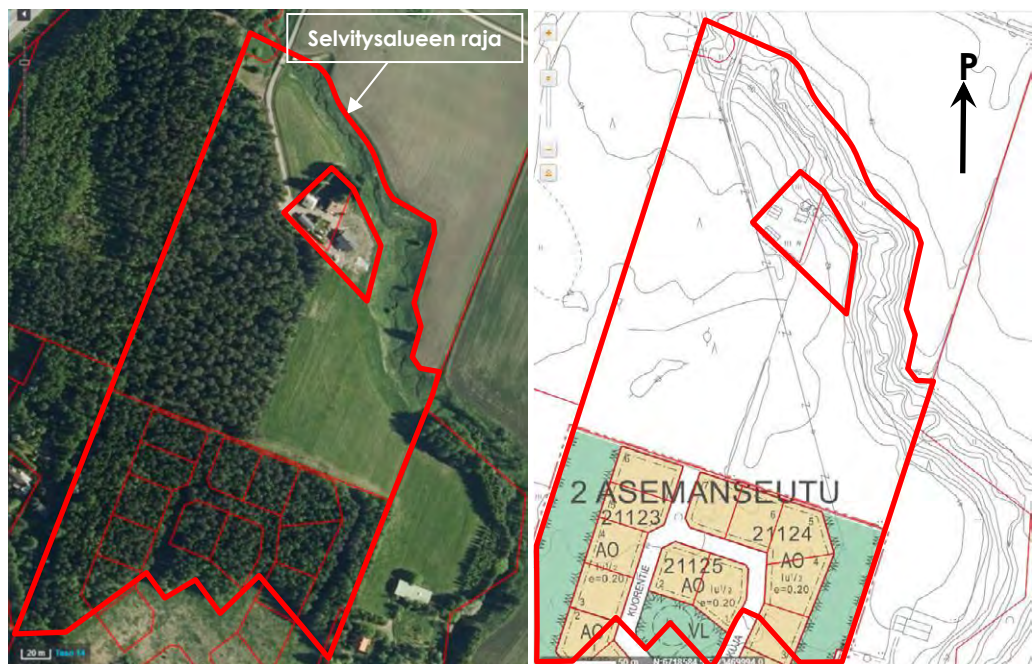
## 3 YLEISTÄ

### 3.1 Selvitysalueen sijainti

Selvitysalue sijoittuu Liedon Asemansseudulle, jonne on 10 km ajomatka Liedon keskustasta. Alue käsittää metsämaata, Poikojan puroaluetta ja pellon/niityn (kuvat 1-3). Selvitysalueen koko on 7,3 ha.



Kuva 1. Selvitysalue, 7,3 ha, sijoittuu kuvan mukaisesti. Mittajana 200 m on kartalla. Lähde KTJ 2019.



Kuvat 2 ja 3. Selvitysalue on rajattu punaisella. Kartat eivät ole mittakaavassa, KTJ ja Liedon karttapalvelu 2019.

### 3.2

#### Selvitysalueen ympäristön yleiskuvaus

Poikojan laajennuksen alueella kookasta mäntyä kasvaa yleispuuna harvakseltaan. Koivuja ja kuusia esiintyy vaihtelevasti. Selvitysalueen metsiköissä kasvaa yleisesti varttuvaa haapaa, pihlajaa ja harmaaleppää. Metsämaa on ojitettua, eikä alueelle sijoitu irtolohkareita tai kalliomaata. Alueella ei ole merkittäviä soistumia. Alueelle sijoittuu useita polkuja.

Selvitysalueen eteläpuolisen niityn kasvilajisto on heinävaltaista ja niiden lomassa kasvaa muita niittyjen putkilokasveja. Alueen itäkoillisella reunalla on meandroiva Poikoja. Sen raviininomaisilla reunoilla kasvaa, tavanomaista, heinävaltaista lajistoa.



Kuvat 4 ja 5. Yllä on näkymä keväisestä puron varresta ja oikealla on kuva selvitysalueen pohjoisosan metsäojasta.

### 3.3 Selvitysalueen olemassa olevat suojelualueet ja muut huomioitavat kohteet

Tarkistettujen lähtötietojen perusteella selvitysalueelle ei sijoitu luonnonsuojelualueita, kaavojen suojelualueita, Natura 2000-alueita, luonnonsuojelulailla rauhoitettuja suojelualueita, valtakunnallisten suojeluohjelmien mukaisia alueita, pienvesiselvityksen tai kalliointoiminnan kohteita eikä perinne- tai kulttuurimaisema-alueita. Selvitysalueella ei ole liioin tärkeiksi arvioituja pohjavesivarantoja.

Selvitysalueen eteläosa on kaavoitettu asemakaavassa (kuva 3) AO ja VL -merkinnöillä. Saadun tiedon (Liedon kunta 2019a) mukaan alueelle ei sijoitu ennalta tiedossa olevia liito-oravan elinympäristöjä. Vuoden 2009 (*Poikoja 2 luontoselvitys*) nisäkshavaintoihin kuului pohjanlepakko ko. Poikoja 2 -selvitysalueen eteläosasta. Muiden uhanalaisten tai rauhoitettujen eläinten tai kasvien esiintymiä selvitysalueelta ei ole ennalta tiedossa.

### 3.4 Selvitysalueen eläimistö

Selvitysalueella nisäkkäistä havaittiin rusakko (*Lepus europaeus*) ja oravan (*Sciurus vulgaris*) jättämiä ruokailujälkiä (käpyjen ruotoja). Muiden havaintojen perusteella alueen nisäkaskantaan kuuluu lisäksi metsämyyriä (*Myodes glareolus*) ja joko mäyrän tai supikoiran pesäkolo. Metsäalueella ojat olivat pääosin kapeita ja matalia sekä kuivuvia. Tarkistetuissa ojissa ei ollut sammakoita tai niiden kutua/nuijapäitä.

Liito-oravan (*Pteromys volans*) elinympäristöistä pyrittiin löytämään havaintoja ensimmäisen maastokäynnin yhteydessä 28.3.2019. Kaikki selvitysalueen haavat, kookkaat raidat ja kuuset tarkistettiin pesäkolojen, pesinnän ja papanahavaintojen varalta. Selvitysalueen pohjoispuolelta oli lisää kuusia ja haapoja - sieltäkään ei löydetty papana- tai pesähavaintoja.

Lepakoille (*Chiroptera*) soveliaita päivä- ja yöpiiloja on lähinnä selvitysalueen ulkopuolelle sijoittuvissa omakoti- ja varastokiinteistöissä. Alueella ei ole mainittavia kallioiden koloja eikä alueella ole kolopuita. Lauantaina 11.5.2019 tehdyn yöajan detektori-havaintojen pohjalta huomattiin, ettei selvitysalueen pohjoinen metsä (tai metsän reuna-alueet) ole lepakoille merkittävä alue. Selvitysalueelta ei löytynyt lepakoiden käyttämiä ruokailualueita. Selvitystä ei ulotettu asuttujen talojen piholle selvitysalueen pohjoisosassa eikä itäreunassa.

Sammakoita havainnoitiin huhti- ja toukokuun käynneillä. Yhtään sammakoiden kutupaikkaa ei sijoittunut alueelle. Liioin viitasammakkoa (*Rana arvalis*) tai ruskosammakkoa (*Rana temporaria*) ei alueella havaittu lainkaan. Ojissa viipyilevä vesimäärä oli havaintojakson aikana pientä, ojat pääosin kuivuneita ja matalia. Kutualueita ei sijoittunut puron lievealueillekaan. Itse puron virtaus on liian voimakasta soveltuakseen kutupaikaksi keväällä.

Linnut: Kaikkien maastokäyntien yhteydessä alueen lajistoon kuuluivat mm. leppälintu, peippo, viherpeippo, pajulintu, punarinta, leppälintu, västäräkki, kirjosieppo, talitiainen, sinitäinen, sepelkyyhky, varis, harakka, räkätti-, laulu- ja mustarastas. Huomioitavista lajeista havaittiin yksi naaraspyy (*elinvoimainen, rauhoitettu*) ja 6 kiurua (*silmälläpidettävä, rauhoitettu*).



### 3.5 Selvitysalueen kasvillisuus

Poikojan laajennusalue on puulajeiltaan tavanomainen. Puuston muodostavat yleisten havu- ja lehtipuiden (mänty, kuusi, koivut) lisäksi kataja, haapa, harmaaleppä ja pihlaja. Alueella ei tavattu jalopuita. Ojat ja niiden varsialueet peittyvät tyyppillisesti pajuihin (raita, kiilto- ja tuhkapaju) ja muihin lehtipuihin.

Kenttä- ja pohjakerroksen kasvilajit ovat alueellisesti tyyppisiä valtalajeja.

Kenttäkerroksen lajeista puolukka, mustikka, kanerva, juolukka ja suopursu esiintyvät alueen pohjoisen metsikköalueen (tila 2-16) länsireunassa tyyppilajeina. Pellon reunaan itään siirryttäessä metsäkasvillisuus muuttuu ja on paikoin heinävaltainen. Lisäksi paikoin kasvoivat sananjalka, metsäimarre, metsälvejuuri, metsälauha ja kevätpiippo.

Etelänpuoleisessa mäntyvaltaisessa metsikössä (tila 1-71) on aluskasvillisuutta laajoilla alueilla niukasti. Pellon reunaa lähestyessä lajisto runsastuu ja muuttuu heinävaltaiseksi. Harvassa on mustikan tai puolukan varpuja sekä pajukoita.

Metsän valoisilla rinteillä ja ojatöyräillä kasvavat satunnaisesti oravanmarja, metsätähti, valkokuokko, kielo, rätvänä ja käenkaali.

Poikojan varren niityillä kasvavat lisäksi rentukka, koiranputki, karhunputki, vuohenputki, vadelma, ranta-alpi, mesiangervo, ojakellukka, kyläkellukka, kevätleinikki, niittyleinikki ja rönsyleinikki, nurmitädyke, rohtotädyke, maitohorsma, voikukka, peltokorte, peltohatikka, nokkonen, juolavehna, polvipuntarpää ja timotei. Puustoa ei juuri ole selvitysalueen purosuudella.

Sammallajiston pohjakerroksessa muodostaa lähes yksinomaan metsäkerrossammal. Rahka- ja karhunsammal sekä seinäsammal peittävät pieninä kasvustoina soistuneita ojien reunoja ja pieniä maakiviä. Jäkälälajit ovat alueellisesti tavanomaista pallero- ja harmaaporonjäkälää, sekä torvijäkälää.

Selvitysalueella metsätyypit vaihtelevat maanpeitteen paksuuden mukaisesti MT (tuore kangas) ja kuiva kangas (VT).

### 3.6 Selvitysalueen topografia, kallio- ja maaperä

Selvitysalueella on pienet korkeusvaihtelut (6 m), sillä alueen purovarsi pohjoisosassa on alin kohta. Ylin paikka on pohjoisen metsäalueen keskikohta. Maan pinta on pääosin tasaista ja maa viettää loivasti kohti purovartta. Korkeuserojen päälaskusuunta on kohden etelää.

Selvitysalueelle ei sijoitu merkittäviä irtolohkareita ja maakivet ovat pieniä. Karkeaa hietaa esiintyy pintamaalajina selvitysalueen korkeimmalla alueella eli pohjoisen metsikköalueella. Muutoin maalajina on savea, joka kattaa selvitysalueen muun osan. Pohjamaalajina on kaikkialla savea. Kallioperä muodostuu kiillegneissistä.



Kuvat 6 ja 7. Suurimmat korkeuserot sijoittuvat pohjoisosan puroalueelle ja pienimmät pelto- ja metsäalueille.



## 4 TULOKSET

Selvitysalueella ei ole vesilain, metsälain eikä luonnonsuojelulain tai -asetuksen mukaisia kohteita. Alueen luontotyypit eivät täyttäneet vesilain mukaisia vesiluonnon tyyppejä, metsälain mukaisia kohteiden eivätkä luonnonsuojelulain mukaisia luontotyyppejä. Selvitysalueella ei havaittu Lintudirektiivin liitteen I mukaisten lintujen pesiä eikä Luontodirektiivin liitteen IVa mukaisia eläinlajeja.

### 4.1 Lintudirektiivin liitteen I mukaiset lintulajit

Selvitysalueelta löydettiin lintudirektiivin lajeista pyy (*Tetrastes bonasia*, ennen *Bonasa bonasia*) ja kiuru (*Alauda arvensis*). Pyy havaittiin vain kerran, mutta sen pesä ei ollut ko. ojan paikassa eikä sen lähetyvillä. Kiurujen pesintä on lähialueella, mutta ne on aina havaittu peltoaukean päällä, korkealla. Siten pesintä voi olla hyvinkin selvitysalueen ulkopuolella – yleensä pesä on syvennys maassa, pellolla. Se on rakennettu kuivista heinistä, juurikuiduista ja joughista.

### 4.2 Luontodirektiivin liitteen IVa mukaiset lajit

Selvitysalueelta ei löydetty luontodirektiivin mukaisia lajeja kuten esim. liito-oravaa, viitasammakkoa tai lepakoita. Liito-oravan papanoita etsittiin mm. kaikkien haapojen, kookkaiden raitojen, koivujen ja kuusien juurilta, niitä kuitenkin löytämättä.

Alueella ei sijainnut sellaisia lammikkoja tai ojien allikoita, joihin sammakot olisivat kuteneet. Alueella satunnaisesti esiintyy sammakoita, mutta ne tulevat alueelle muualta. Purouoman alue on potentiaalinen sammakoiden kasvu- ja kehitymispaikkana.

Pettersson D230 -detektorilla havainnointi ei tuottanut ainoatakaan lepakohavaintoa. Havainnot tehtiin kevään aikana, jolloin yöt olivat vielä hyvin viileitä (-1 C ... +5 C). Alueella ei esiintynyt merkittäviä lepakoiden esiintymiseen viittaavia tekijöitä (koloja, puupinoja, rakennuksia). Asuinrakennusten ja lähitalojen alueille ei detektorilla menty yöllä tutkimaan.

### 4.3 Muut luonto- ja ympäristöarvot

**Kohde 1. Puro.** Selvitysalueen pohjois- ja itäreunassa kulkeva Poikojan vesialue ja meanderoiva puroalue on pitkän kehityksen tuloksena uurtunut 3-4 m syvyydelle matalan raviinin pohjalle. Kohde on laaja pitkänomainen kokonaisuus. Se edustama kasvilajisto on tyyppillistä suurruhostoa. Lajistosta ei löytynyt erityisiä merkittäviä kasvilajeja. rantaniityillä kasvavat rentukka, koiranputki, karhunputki, vuohenputki, vadelma, ranta-alpi, mesiangervo, ojakellukka, kyläkellukka, kevät-, niitty- ja rönsyleinikki, nurmitädyke, rohtotädyke, voikukka, maitohorsma, peltokorte, peltohatikka, nokkonen, juolavehänä, polvipuntarpää ja timotei.

**Toimintasuositus.** Poikojan nykytilan säilyttäminen turvaa paitsi alueen monimuotoisuutta ja mahdollistaa purouoman mm. lintujen pesintäalueena. Niittymäinen ilme säilyy osaksi niiton vuoksi. Poikojan ympäristöllä on paikallista maisemallista arvoa.

Kohde on esitetty liitekartalla, Liite 1.





## 5 TULOSTEN TARKASTELU

### 5.1 Luontoselvityksen tulosten tarkastelu

Luontoselvityksen myötä voidaan todeta, että asemakaavoitettavat tontit voidaan sijoittaa kaava-alueelle muuttamatta ympäristölainsäädännössä mainittuja tärkeitä elinympäristöjä ja vähentämättä uhanalaisten, vaatelioiden kasvi- tai eläinlajien luontaista levinneisyyttä. Poikojan puroalueella ympäristön säilyminen ylläpitää lajien soveliaat pesä- ja kasvupaikat.

Rakentamiseen soveltuvalla osa-alueella ei ole erityistä merkitystä virkistykseen suhteen.

### 5.2 Luontoselvityksen tulosten epävarmuustekijät

Alueellinen lähtötieto on pystytty huomioimaan työssä hyvin. Luontoselvityksen maastokäynnit on tehty luontoselvityksen riittävyyden kannalta riittävään aikaan huhti- ja toukokuun alun välisenä aikana. Maastokäynneillä tarkistettiin kaikki tärkeät luontotyypit sekä tehtiin havainnot linnuista, nisäkkäistä, kasveista ja Poikojan lähimaisemasta.

Luontoselvityksen tiedot koostuvat pääosin kevätlajistosta. Sama koskee lintujen havaintoja. Luontoselvityksestä puuttuvat mm. kasvillisuus- ja eläintiedot kesän ajalta.

Alueella tehdyt havainnot luontotyypeistä indikoivat, että asemakaavan kannalta merkittäviä kasvi- tai eläinlajeja ei suurella todennäköisyydellä löytyisi kesälläkään. Siten selvityksen epävarmuustekijät ovat hyvin pienet.

## 6 LÄHTEET

Liedon kunta 2019a. Poikojan laajennuksen asemakaavan lähtöaineisto. Tiedot - kaavoitusinsinööri Juha Mäki. Lieto 2019. 3 s + sähköpostitse saadut kartat ja tiedot (pdf).

Liedon kunta 2019b. Poikoja 2 asemakaavan ote. 1 s.

Liedon karttapalvelu 2019. <https://kartta.lieto.fi>.

Maa- ja metsätalousministeriö & Ympäristöministeriö 2004. Liito-oravan lisääntymis- ja levähdyspaikkojen määrittäminen ja turvaaminen metsien käytössä. Ohje. 7 s. Helsinki.

Maanmittauslaitos 2019. Kiinteistötietojärjestelmä [www.ktj.fi](http://www.ktj.fi)

Metsäkeskus Tapio 1998. Metsäluonnon arvokkaat elinympäristöt. 189 s.

Suomen ympäristökeskus, 2019a. EU:n lintudirektiivin liitteen I linnut [www.ymparisto.fi](http://www.ymparisto.fi)

Suomen ympäristökeskus, 2019b. EU:n luontodirektiivin liitteen II, IVa lajit [www.ymparisto.fi](http://www.ymparisto.fi)

Suomen ympäristökeskus ja Ympäristöministeriö 2015. Lintujen ja nisäkkäiden Punaiset listat 2015. [http://www.ymparisto.fi/fi-FI/Luonto/Lajit/Uhanalaiset\\_lajit/Lintujen\\_ja\\_nisakkaiden\\_punaiset\\_listat\\_2015](http://www.ymparisto.fi/fi-FI/Luonto/Lajit/Uhanalaiset_lajit/Lintujen_ja_nisakkaiden_punaiset_listat_2015)



LUONTOSELVITYSKARTTA

