

LIEDON MAISMÄEN LUONTOSELVITYS 2021

Ympäristökonsultointi Jynx Oy



Peltosirkku. Kuva: Esa Rajamäki

Sisällys

1. Johdanto	3
2. Menetelmät	3
3. Tulokset	4
3.1. Kohteen yleiskuvaus	4
3.2. Lakikohteet ja muut arvokkaat luontokohteet	5
3.2.1. Luonnonsuojelulain suojellut luontotyypit	5
3.2.2. Metsälain kohteet	5
3.2.3. Vesilain kohteet	5
3.2.4. Muut arvokkaat luontokohteet	6
3.3. Uhanalaiset ja erityisesti suojeltavat kasvilajit sekä huomiolajit	7
3.4. Uhanalaiset luontotyypit	7
3.5. Metsokohteet	8
4. Pesimälinnusto	9
5. Muu lajisto	10
5.1. Lepakot	10
5.2. Liito-orava-arvio	10
5.3. Muut nisäkäshavainnot	10
5.4. Sammakot ja käärmeet	10
6. Yhteenveto	11
7. Lähteet	12
Liite 1. Maismäen kasvilajeja	13
Liite 2. Maismäen linnuston tärkeimmät pesimälajit (kartta) ...	14

1. Johdanto

Tässä selvityksessä tarkastellaan Liedon Maismäen kasvillisuuden yleispiirteitä, luontotyyppejä, mahdollisia lakikohteita ja maaston topografiaa sekä lajistoa. Selvityskohteen pinta-ala on 25,7 ha. Tarkasteltava alue rajautuu pohjoisosistaan Liedon Huoltomiehentien kaava-alueen luontoselvitykseen (Ympäristökonsultointi Jynx Oy 2015). Nyt tarkasteltavan alueen eteläosaa on hieman mukana Liedon Savijoen luontoselvityksessä (Hinneri ja Alho 2003), mutta muuten alueelta ei ole aiempia selvityksiä. Selvityksen maastotyöt tehtiin vuoden 2021 maaliskuu–elokuussa.

2. Menetelmät

Kohdealueelta selvitettiin ensisijaisesti:

- Luonnonsuojelulain 29 §:n mukaiset suojellut luontotyytit
- Metsälain 10 §:n nimeämät erityisen tärkeät elinympäristöt
- Vesilain 2 luvun 11 §:n mukaiset luontotyytit ja 3 luvun 2 §:n luvanvaraiset purot
- Uhanalaisten ja erityisesti suojeltavien kasvilajien (LSL 46 § ja 47 §) esiintymät
- Huomionarvoiset kasvilajit
- Uhanalaiset luontotyytit (Suomen ympäristökeskus ja Ympäristöministeriö 2018)
- Luonnon monimuotoisuuden tai maisemallisten arvojen säilymisen kannalta arvokkaat kohteet
- Erikoiset luonnonmuodostumat ja niiden yhdistelmät
- Valtakunnalliset METSO-kriteerit täyttävät metsäkuviot (Syrjänen ym. 2016)
- Arvio ja mahdolliset havainnot liito-oravasta kohteella
- Pesimälinnusto
- Lepakoiden esiintymisestä kaksi käyntiä käsidetektorilla havainnoiden
- Havainnot muusta lajistosta (nisäkkäät, sammakkoeläimet, käärmeet)

Selvityksen maastotyöt ja raportin teki FK/FM Arto Kalpa. Kohteella käytiin 18 kertaa maaliskuu–elokuun välissä. Maastossa käytettiin aikaa noin 25 tuntia. Havainnot saatiin myös Satu Närheltä ja Esa Rajamäeltä, mistä avusta tekijät kiittävät lämpimästi. Taiton laati Pinja Toivio.

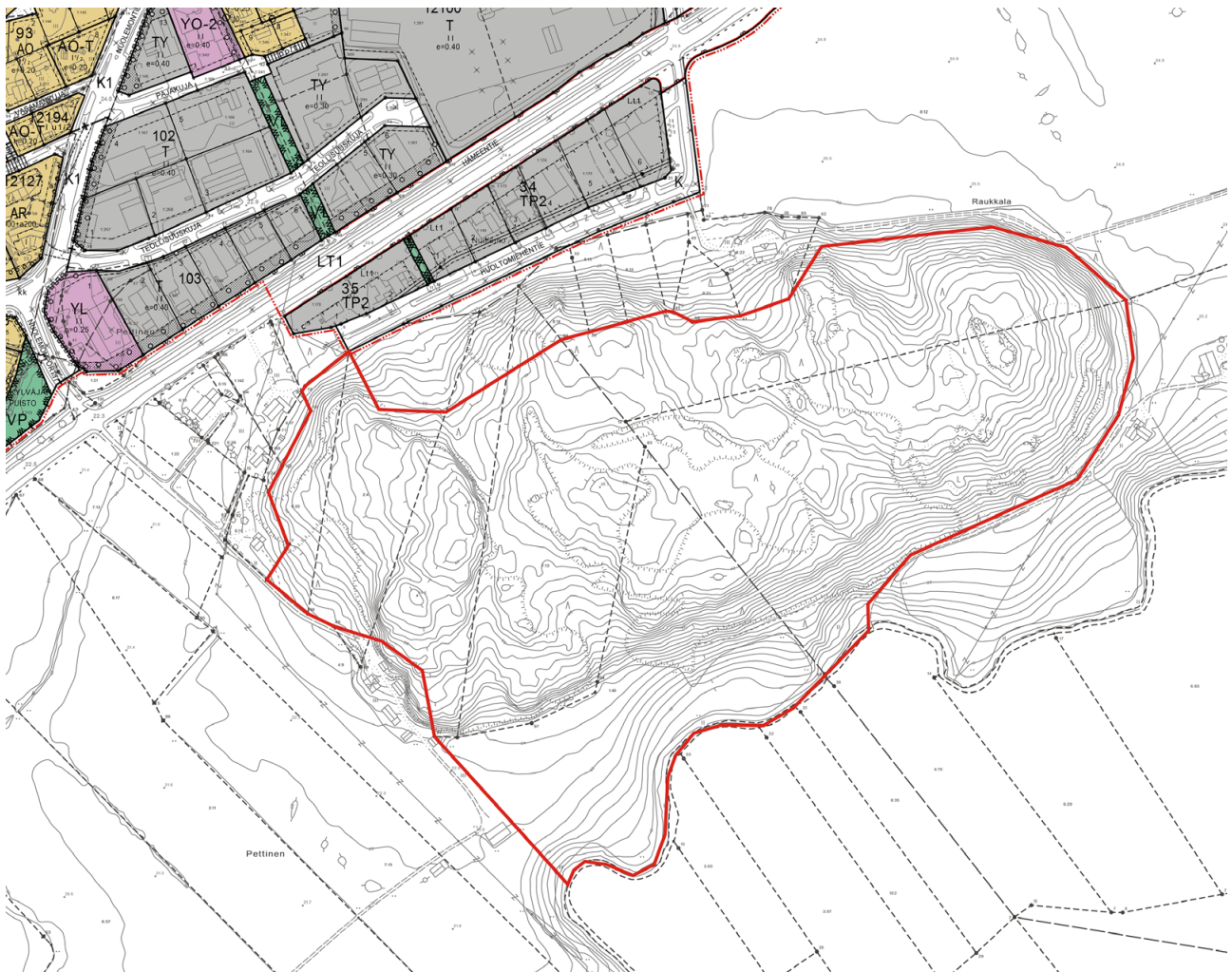
3. Tulokset

3.1. Kohteen yleiskuvaus

Selvitysalue sijaitsee noin 1,5 km Liedon kirkosta ja keskustasta itään, Hämeentien (valtatie 10) eteläpuolella. Pohjoisessa alue rajautuu osin Huoltomiehentiehen ja sen varrella sijaitseviin pikkupalstoihin sekä pellon laitamille. Idässä ja kaakossa raja- ulottuu pellon laitaan ja etelässä rajana on Savijoki. Lounaassa ja lännessä kohde rajautuu peltoon, omakotitontteihin ja Maismäntiehen.

Selvitysalueen 25,7 ha kokonaisalasta 22,5 ha on metsäaluetta ja 3,2 ha on viljeltyä peltoa. Kohde jakautuu useaan eri kiinteistöön. Alueen metsissä on joitakin polkuja, mutta kovin suuria ihmismassoja tällä alueella ei näyttäisi kulkevan. Metsäalue on pääosin normaalia talousmetsäaluetta. Metsiköiden käsittelyvaihe vaihtelee avohakkuista ja nuorista taimikoista varttuneisiin metsiin. Havupuustoisuus on vallalla varttuneissa metsissä ja vallitsevin kasvillisuustyyppi kohteella on tuore kangas. Kallioisemmilla kohdilla puusto on harvahkoa männikköä ja kasvillisuustyyppi kuivahkoa kangasta. Varttuneiden tuoreiden kankaiden ja kuivempienkin kankaiden metsiköiden puusto on noin 70–100-vuotiasta, jotkin ylispuumännynyt voivat olla ylikin 100 vuotta. Lehtoja alueella ei löytynyt. Jalopuut tammi ja metsävaahtera jäivät pieniksi taimiksi tai riu'uiiksi. Metsäalueen kasvilajisto on melko niukan yksipuolista. Kohteen pellonreunojen, niittyjen, jokivarren, suolaikkujen ja kaivulampien ansiosta lajisto kasvaa selvästi.

Kuva 1. Selvitysalueen raja- us.





Kuva 2. Suolaikku on kesällä melko kuiva. Rahkasammalten lisäksi laikussa kasvaa mm. saroja, juolukkaa, pikkukarpalaa, variksenmarjaa ja tupasvillaa.



Kuva 3. Suolaikkujen ilmeikkäitä reunoja.

3.2. Lakikohteet ja muut arvokkaat luontokohteet

3.2.1. Luonnonsuojelulain suojellut luontotyytit

Selvitysalueella ei ole luonnonsuojelulain 29 §:n mukaisia suojeltuja luontotyyppisiä.

3.2.2. Metsälain kohteet

Selvitettävällä alueella metsälain tarkoittamiksi erityisen tärkeiksi elinympäristöiksi voidaan lukea pienet suolai-
kut selvitysalueen keskiosissa (YKJ 6719648:3252105 ja
6719679:3252181). Suolaikkujen (*kuva 2*) kasvilajistoon
kuuluu rahkasammalten ja steriilien sarojen lisäksi mm.
juolukka, pikkukarpalo, variksenmarja, suokukka, tupas-
villa, suopursu (niukka) sekä laikkujen reunoilla kasvat
hieskoivu ja virpapaju.

3.2.3. Vesilain kohteet

Selvitysalueella ei tavattu vesilain kohdetta.



Kuva 4. Savijoki sijaitsee kohteen etelärajalla. Oikealla rantatörmästä ylöspäin on perinnebiotooppia. 24.5.2021.

3.2.4. Muut arvokkaat luontokohteet

Selvityskohteen etelärajalla virtaava Savijoki ja koko Savijokilaakso muodostavat arvokkaan maisema-alueen (kuva 4). Joen ja sen törmien kasvilajistoon kuuluu mm. mukulaleinikki, luhtarentukka, järvikorte, ulpukka, ojakellukka, metsäkurjenpolvi, mesiangervokarhunputki ja rönsyleinikki.

Jokitörmän yläpuolella, Maismäen eteläreunan keskivaiheilla on melko umpeenkasvanutta ja rehevöitynyttä perinnebiotooppia (Äyräksen kedot ja niityt). Paikalla kasvaa kuitenkin vielä runsaana mm. nuokkukohokkia, mäkitervakkoa, syyälinnunhernettä ja huopakeltanoa sekä muita keltanoita. Niukasti kohteelta löytyä vielä mäkikauraa (YKJ 6719473:3252097) ja sikoangervoa (kuva 5). Lajistoon kuuluu myös mm. kalvassara, aholeinikki, ahomatara, ahomansikka, poimulehtilaji, ahopukinjuuri, niittynätkelmä, metsäapila, nurmitädyke, heinätähtimö, ahdekaunokki, eteläntuokususimake ja nurmirölli. Mäkikaurasta ei ole mainintaa aiemmassa selvityksessä, mutta nyt sen sijaan ei tullut havaintoa Hinnerin ja Alhon (2003) niukkoina havaitsemista litteänurmikasta ja ketopiiposta (aluerajaus ei



Kuva 5. Rehevöityneeltä perinneniityltä löytyy vielä hieman kuvan mäkikauraa, sikoangervoa ja kalvassaraa. Niityllä kasvaa runsaana vielä mm. nuokkukohokkia, mäkitervakkoa ja huopakeltanoa. 14.6.2021.



Kuva 6. Mäntyjen, kuusten ja katajien ym. umpeuttamaa perinnebiotooppia. 22.3.2021.

ollut yhtä laaja nyt kuin vuonna 2003). Aiemmin melko peittäviin lajeihin lukeutunutta keväthanhik-
kia ei myöskään kirjattu ylös kesän 2021 selvityksessä. Kokonaisuutena niitty on kuitenkin huonossa
kunnossa. Mäntyjä, maahan saakka sankkaoksaisia kuusia ja katajia on liikaa varjostamassa ja rehe-
vöitymistä indikoivat valtalajit niittynurmikka, niittyjuola (juolavehänä) ja koiranputki ym. peittävät
vähitellen arvokkaammat lajit alleen (kuva 6). Niityn reunaosissa on järeitä, vankkaoksaisia mäntyjä,
jotka ovat aikanaan kasvaneet väljästi. Erityisen järeitä ja iäkkäitä mäntyjä on Maismäen itäreunan
vielä hieman hakamaisena säilyneenä kohdalla.

Huomiokohteena alueelta voi myös mainita pari lähekkäistä kaivettua tekolampea metsäisen alueen
lounaispäässä (YKJ 6719443:3251904 ja 6719463:3251895). Lammessa kasvaa mm. ojaleinikkiä, pik-
kulimaskaa ja palpakkolajia sekä reunalla hiirenporrasta ja metsäalvejuurta. Lampien lähellä sijaitse-
va risukomposti ei ole varsinainen huomiokohde, mutta siinä kasvoi puutarhaperäisenä lajina koiso-
kasveihin lukeutuvaa skopoliaa (YKJ 6719430:3251910). Lajistoon kuului myös peltokierto. Näillä
lammilla lisääntyy ruskosammakko.

3.3. Uhanalaiset ja erityisesti suojeltavat kasvilajit sekä huomiolajit

Kohteella tavatuista kasvilajeista uhanalainen vaarantunut (VU) on vain keltamatara. Sitä tavattiin
vain muutama verso ja sen peittävyys on ollut pieni myös Hinnerin ja Alhon selvityksessä (2003).
Huomiolajeina kohteelta voidaan mainita ainakin mäkikaura, sikoangervo, nuokkukohokki ja syylä-
linnunherne.

3.4. Uhanalaiset luontotyypit

Selvitysalueen laajimpana luontotyyppinä ovat tuoreet kankaat. Nämä on määritelty uusimmassa,
vuoden 2018 uhanalaistarkastelussa ryhmitasolla vaarantuneiksi (VU) luontotyypeiksi. Selvityskoh-
teen tuoreet kankaat voidaan määrittää alatyypinä varttuneiksi havupuuvaltaisiksi tuoreiksi kan-
kaiksi (puuston keski-ikä 40–140 vuotta). Nämä ovat Etelä-Suomessa määritelty vaarantuneiksi (VU)
luontotyypeiksi ja koko maan osalta silmälläpidettäväksi (NT).

Kohteella on myös vähäisemmässä määrin myös varttuneita kuivahkoja kankaita. Nämä ovat Etelä-
Suomessa erittäin uhanalaisia (EN) ja jälkimmäiset vaarantuneita (VU). Kaikkien kohteella tavattu-
jen metsäluontotyyppien laatu on kuitenkin kärsinyt metsätaloustoimenpiteistä.



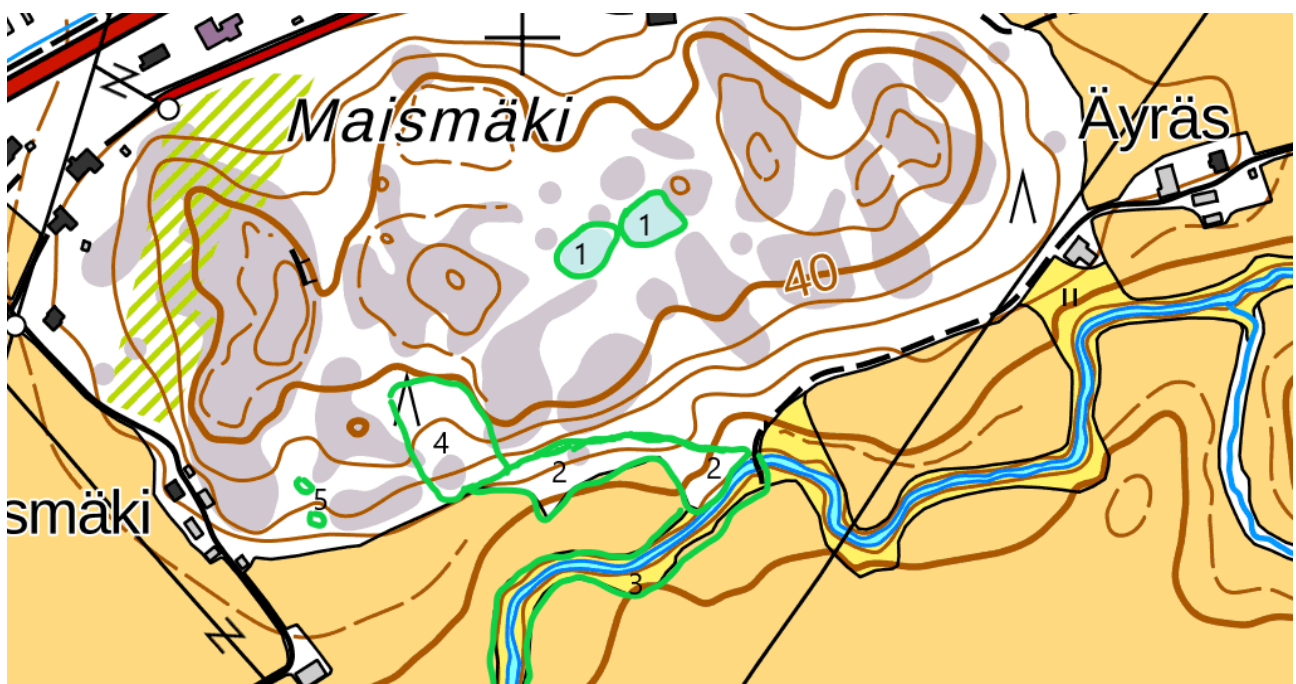
Kuva 7. Etelärinteen metsikössä on lahoppuuta jonkin verran pysty- ja maapuina. 22.3.2021.

Umpeutuneelta perinnebiotoopilta voidaan määrittää laikon mäkikauraketoa ja laajemmin tuoretta pienruuhoniittyä, tuoretta suurruuhoniittyä ja sisävesien korkeakasvuista niittyä. Nämä on kaikki määritetty äärimmäisen uhanalaisiksi (CR) perinnebiotoopeiksi. Selvityskohteen umpeenkasvaneiden ja melkein romahtaneiden niittytyyppien luokittelu on kuitenkin hankalaa.

Savijoki, jonka valuma-alue on noin 130 km², voidaan luokitella keskiuureksi savimaiden joeksi. Nämä on luokiteltu erittäin uhanalaisiksi (EN) luontotyypeiksi.

3.5. Metsokohteet

Selvityskohteen metsäalueen etelälaidasta voitiin määrittää melko suppealta alueelta Metso II luokan Runsalahoppuustoista kangasmetsää (YKJ 6719506:3252010). Lahoppuuston määrä ylittää 5 m³ hehtaarella. Lahoppuusto muodostuu jokseenkin yksinomaan havupuista. Näistä on pystylahoppuuta läpimitaluokissa 15–30 cm ja maalahoppuuta 10–30 cm. Pitkälle lahonneita, sammaleen peittämiä maapuita ei kuviolla ole (kuva 7).



Kuva 8. Selvityskohteen laki-, METSO- ja huomiokohteet. 1. suolaikut (metsälaki) 2. perinnebiotooppi (huomiokohde) 3. Savijoki (huomiokohde; Savijoen maisema-alueita ei ole karttakuvaan hahmoteltu) 4. METSO-kohde 5. tekolammet (huomiokohde).

4. Pesimälinnusto

Tärkeimmät pesimälajit on esitelty karttaliitteessä 2 (*sivu 14*): varpushaukka (poikaspesä), töyhtötiainen, palokärki (ei pesine, mutta ruokailee alueella) sekä peltosirkkureviirit. Tärkein alueen pesimälinnuista on äärimmäisen uhanalainen peltosirkku, joita pesii muutama pari itse selvitysalueella tai sen rajoilla. Raukkalantien ja Pettisten välisellä alueella havaittiin kesällä 2021 yhteensä kymmenkunta paria (kevään ensihavainto 5.5.). Laji esiintyy löyhänä yhdyskuntana alueella ja esiintymä on tunnettu jo pitkään. Alueen yhdyskunnan merkitys on kasvanut lajin taantuessa muualla maakunnassa ja Suomessa hyvin voimakkaasti. Koko Liedon pesimäkanta lienee noin 30 paria ja Suomessa pareja on enää muutama tuhat. Myös pyy on tavattu aiemmin selvitysalueella, mutta sitä ei havaittu tässä kartoituksessa.

Muita pesimälajeja kohteella olivat lehtokurppa (1), närhi (1), varis (1), sepelkyyhky, käpytikka (1), kuusitiainen, talitiainen, sinitäinen, rautiainen (1), punarinta, kirjosiippo (1), harmaasiippo, pajulinna, tiltalti (1), hippiäinen, puukiipijä (1), mustapääkerttu (1), hernekerttu (1), västäräkki, metsäkirvinen (1), punatulkku (1), peippo, käpylintulaji (1), laulu-, musta- ja punakylkirastas, vihervarpunen ja keltasirkku. Yhden parin/reviirin lajit on merkitty erikseen, muita lajeja oli 2–8 paria.

Peltoalueella pesii kiuruja ja niittykirvisiä. Joen varressa pesii telkkä ja sinisorsa.

Selvitysalueen ulkopuolella, mutta selvitysalueelle näkyviä tai kuuluvia pesimälajeja ovat lisäksi ainakin korppi, tuulihaukka (pesä pöntössä), hiirihaukka, kurki, peltopyy (osin alueella), luhtakerttunen, ruokokerttunen, pensastasku, pensaskerttu, satakieli, käki, tervapääsky, haara- ja räystäspääsky, harakka, viherpeippo, fasaani, pikkuarvunen, tikli, räkättirastas ja mahdollisesti pikkulepinkäinen. Kanahaukkoja liikkuu myös alueella ja yksi lintu nähtiin maaliskuussa myös kohteella (2-kv). Myös harmaahaikara saattaa jo nykyään pesiä jossakin Savijokilaakson reunametsissä, sillä alueella nähdään kierteleviä ja saalistavia lintuja myös pesimäaikaan. Sarvipöllö pesinee ainakin joinakin vuosina alueella ja myös selvityskohteen metsät ja Savijokilaakson uoman saalistusalueineen ovat lajille sopivia. Kivitasku nähtiin keväällä selvityskohteen eteläpuolen ladolla.

Muuttoaikoina alueella tavataan ja jokilaakson kautta muuttaa lisäksi suuri joukko erilaisia lintuja. Savijoenlaakson pelloilla tavataan myös talviaikaan monipuolisesti talvehtivia varsilintuja, peippolintuja, keltasirkkuja, isolepinkäisiä, pöllöjä ja erilaisia päiväpetolintuja. Maismäen metsän lahoissa kuusissa on nähty myös pohjantikka talvikaudella.

Uhanalaisia (tarkastelu vuonna 2019) pesimälajeja itse selvityskohteella ovat äärimmäisen uhanalainen peltosirkku ja vaarantunut töyhtötiainen. Lähialueen pesimälinnustossa on useita muita uhanalaisia ja silmälläpidettäviä lajeja (lajit voivat olla silti runsaita, mutta kannat ovat taantuneet voimakkaasti). Silmälläpidettävistä lajeista kohteella esiintyy pesivänä kiuru, närhi ja västäräkki. Ruokokerttunen ja peltopyy esiintyy myös itse selvitysalueen jokinotkossa ainakin joinakin vuosina.

Lintudirektiivin liitteen I lajeja ovat palokärki, peltosirkku (ja kohteella ainakin kerran tavattu pyy). Monia muita direktiivin lajeja tavataan alueella muuttoaikoina tai talvella tai ne pesivät lähialueella.

5. Muu lajisto

5.1. Lepakot

Tyyneenä yönä 4.–5.6. (klo 23–01) havaittiin saalisteleva pohjanlepakko aleen länsireunalla. Pohjanlepakko saalisti myös kadun varren talojen pihapiirissä. Toisena yönä heinäkuun alussa ei havaittu lepakoita, mutta keli oli huonompi. Alue kierrettiin jalan ja autolla pysähdellen metsän reunoissa, jokilaakson reunassa ja veden äärellä sekä traktoripolun varrella ylempänä mäellä.

5.2. Liito-orava-arvio

Selvityskohteelta on näköhavainto liito-oravasta syksyltä 2020. Tämän selvityksen aikana, erityisesti maalisi–huhtikuun aikana, lajista ei tullut kuitenkaan yhtään näkö- tai papanahavaintoa. Kohteen isojen kuusten ja lehtipuiden alta etsittiin jätöksiä, mutta merkkiä lajista ei löytynyt. Alueelta puuttuu järeät kolohaavat ja muidenkin kolopuiden määrä on pieni, vaikka liito-orava voi pesiä myös männyn koloissa. Käpytikka on tärkeä (tekee koloja) laji myös liito-oravan kannalta. Näköhavaintopaikka on nuorta sekapuumetsikköä, jossa on runsaasti ainakin koivuja. Metsikössä tai lähellä on myös haavan riukuja, mutta ei järeitä haapoja. Saattaa olla, että laji on käväissyt alueella, mutta tuskin esiintyy vakituisesti selvityskohteen rajauksessa.

Mahdollisten liito-oravien kannalta on tärkeätä että puustoinen liikkumisyhteys säilyy lännen suuntaan yli valtatie. Vastakkaiseen suuntaan Savijoki-notko ja pellot lienevät liikkumiseste, mutta Raukkalantien varrella on myös jonkun verran puita ja pensaita, joita voidaan käyttää alueiden väliseen liikkumiseen. Mikäli Maismäki säilyy varsin luonnontilaisena ja rakentamattomana, voi alue myös kehittyä jatkossa liito-oravien vakituiseksi elinpiiriksi.

5.3. Muut nisäkäshavainnot

Alueella on tavattu ainakin orava, supikoira, rusakko, mäyrä, kettu, metsäkauris, valkohäntäkauris ja hirvi. Maismäen alueella liikkuu todennäköisesti myös muita nisäkkäitä ja alueen reunalla on tavattu myös vaivaishiiri.

5.4. Sammakot ja käärmeet

Kartan kohteella (5) (kuva 8, sivu 8) ”tekolammet” on ruskosammakoiden kutupaikka, joka tunnetaan myös aiemmilta vuosilta. Lammilla nähtiin kymmeniä kutevia ruskosammakoita. Muita sammakkoeläinlajeja ei kohteella havaittu.

Toukokuun alussa kallioilla nähtiin kyykäärme.

6. Yhteenveto

Selvitysalueelta ei löytynyt luonnonsuojelulain mukaisia luontotyyppisiä eikä vesilain kohteita. Metsälain kohteina alueella havaittiin kaksi pientä suolaikkua. Huomiokohteina alueella ovat Savijokilaakso ja siihen liittyvä, pitkälle umpeenkasvanut perinnebiotooppi, joka kaipaa kiireisiä hoitotoimenpiteitä. Huomiokohteina voi mainita myös pari pientä tekolampea, joissa esiintyy ruskosammakkoja. Metsäalueen eteläosasta määritettiin jonkin verran Metso II luokan Runsaslahopuustoista kangasmetsää. Liito-oravasta ei tehty havaintoja tämän selvityksen yhteydessä eikä alue näyttäisi soveltuvankaan kolopuiden ja lehtipuiden puuttuessa kovin hyvin lajin vakituiseksi lisääntymis- ja levähdyspaikaksi, mutta toisaalta koskemattomaksi jätettävät metsäosat voivat kehittyä sellaiseksi ajan kanssa.

Rakentamista ei voi sallia mainituilla laki- ja huomiokohteilla, eikä sitä suositella Savijokilaakson arvokkaalle maisema-alueellekaan. Täten Maismäen koko eteläreuna peltoalueineen tulee säilyttää rakentamattomana. Koko linnusto on itse selvityskohteella ja sen lähiympäristössä monimuotoinen ja rikas. Erityisen tärkeä alue on Savijoen notko äärimmäisen uhanlaiselle peltosirkulle. Savijoen notkossa on todennäköisesti moninaisten elinympäristöjen ja kasvilajien johdosta myös rikas hyönteislajisto.

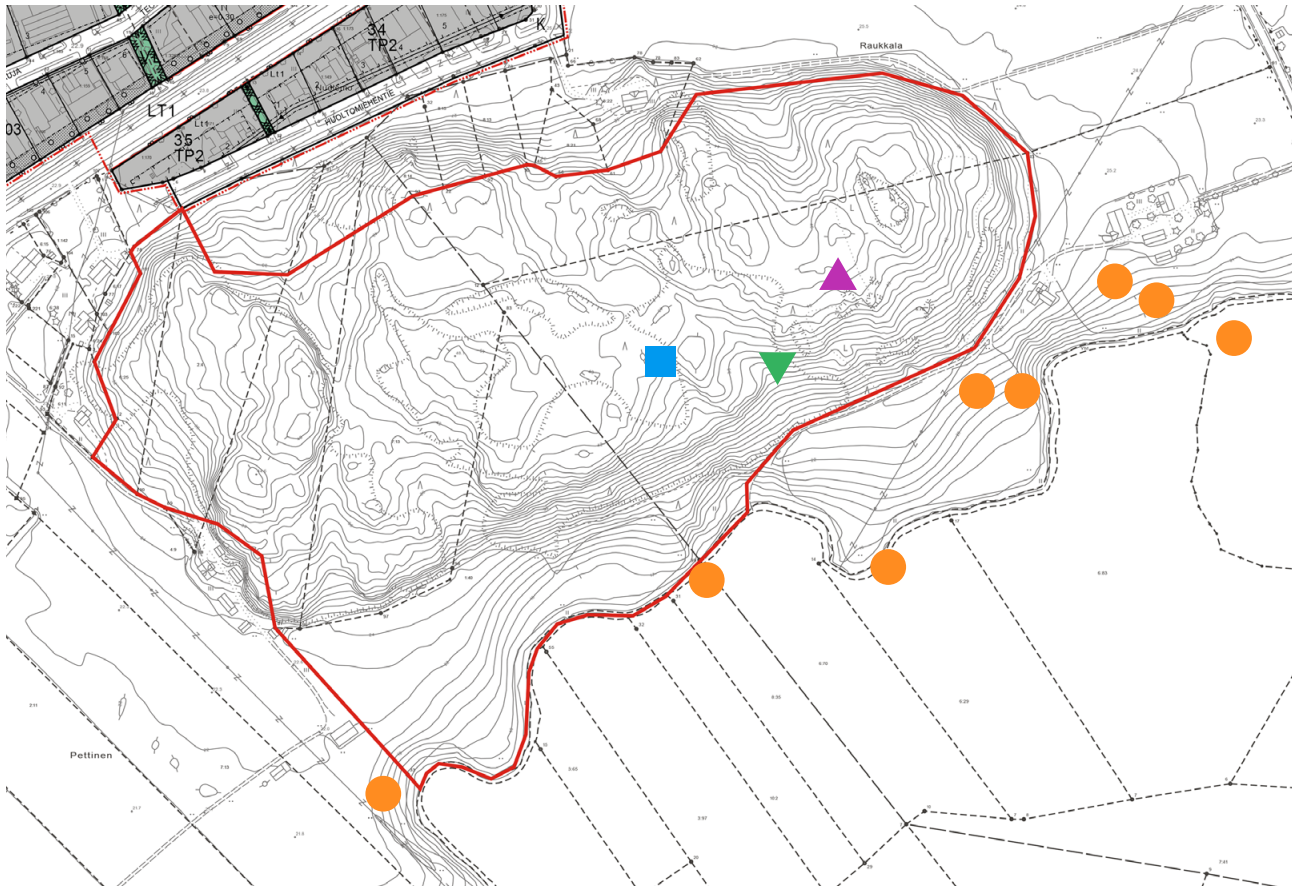
7. Lähteet

- Hinneri, S. ja Alho, P. 2003: Liedon Savijoen luontoselvitys. Varsinais-Suomen luonto- ja ympäristöpalvelut.
- Hämet-Ahti, L., Suominen, J., Ulvinen, T. ja Uotila, P. (toim.) 1998: Retkeilykasvio. Luonnontieteellinen keskusmuseo, Kasvimuseo. Helsinki.
- Meriluoto, M. ja Soininen, T. 1998: Metsäluonnon arvokkaat elinympäristöt. Tapio.
- Hyvärinen, Esko; Juslén, Aino; Kemppainen, Eija; Uddström, Annika; Liukko, Ulla-Maija (toim.) 2019: Suomen lajien uhanalaisuus – Punainen kirja 2019. Ympäristöministeriö ja Suomen ympäristökeskus, Helsinki
- Kontula, T. ja Raunio, A. (toim.). 2018: Suomen luontotyypin uhanalaisuus 2018. Luontotyypin punainen kirja. Osa 1 - tulokset ja arvioinnin perusteet. Osa 2 - luontotyypin kuvaukset. Suomen ympäristö 5/2018. Suomen ympäristökeskus ja Ympäristöministeriö, Helsinki.
- Pääkkönen, P. ja Alanen, A. 2000: Luonnonsuojelulain luontotyypin inventointiohje. – Suomen ympäristökeskus, Helsinki.
- Ryttäri, T., Kalliovirta, M. ja Lampinen, R. (toim.) 2012: Suomen uhanalaiset kasvit. 384 s. Helsinki, Tammi.
- Syrjänen, K. ym. 2016: Monimuotoisuudelle arvokkaiden metsäympäristöjen tunnistaminen. METSO-ohjelman luonnontieteelliset valintaperusteet 2016–2025. Ympäristöministeriön raportteja 17/2016
- Ympäristökonsultointi Jynx Oy 2015: Liedon Huoltomiehentien kaava-alueen luontoselvitys.

Liite 1. Maismäen kasvilajeja

järvikorte	<i>Equisetum fluviatile</i>	metsävaahtera	<i>Acer platanoides</i>
peltokorte	<i>Equisetum arvense</i>	metsäkurjenpolvi	<i>Geranium sylvaticum</i>
metsäalvejuuri	<i>Dryopteris carthusiana</i>	koiranputki	<i>Anthriscus sylvestris</i>
soreahiirenporras	<i>Athyrium filix-femina</i>	ahopukinjuuri	<i>Pimpinella saxifraga</i>
metsäkuusi	<i>Picea abies</i>	vuohenputki	<i>Aegopodium podagraria</i>
metsämänty	<i>Pinus sylvestris</i>	karhunputki	<i>Angelica sylvestris</i>
kotikataja	<i>Juniperus communis</i>	idänukonputki	<i>Heracleum sphondylium subsp. sibiricum</i>
isoulpukka	<i>Nuphar lutea</i>	ahomatara	<i>Galium boreale</i>
luhtarentukka	<i>Caltha palustris</i>	keltamatara	<i>Galium verum</i>
valkovuokko	<i>Anemone nemorosa</i>	piennarmatara	<i>Galium x pomeranicum, vieraslaji</i>
aholeinikki	<i>Ranunculus polyanthemos</i>	pihasyreeni	<i>Syringa vulgaris</i>
rönsyleinikki	<i>Ranunculus repens</i>	kuusamat	<i>Lonicera sp</i>
kevätleinikkiryhmä	<i>Ranunculus auricomus -ryhmä</i>	peltokierto	<i>Convolvulus</i>
ojaleinikki	<i>Ranunculus flammula</i>	peltolemmikki	<i>Myosotis arvensis</i>
mukulaleinikki	<i>Ficaria verna</i>	lemmikit	<i>Myosotis sp.</i>
isonokkonen	<i>Urtica dioica</i>	kirjopillike	<i>Galeopsis speciosa</i>
metsätammi	<i>Quercus robur</i>	mintut	<i>Mentha sp.</i>
rauduskoivu	<i>Betula pendula</i>	skopolia	<i>Scopolia carniolica</i>
hieskoivu	<i>Betula pubescens</i>	punakoiso	<i>Solanum dulcamara</i>
heinätähtimö	<i>Stellaria graminea</i>	nurmitädyke	<i>Veronica chamaedrys</i>
mäkitervakko	<i>Viscaria vulgaris</i>	luhtatädyke	<i>Veronica scutellata</i>
nuokkukohokki	<i>Silene nutans</i>	piharatamo	<i>Plantago major</i>
niittysuolaheinä	<i>Rumex acetosa</i>	harakankello	<i>Campanula patula</i>
särmäkuisma	<i>Hypericum maculatum</i>	kurjenkello	<i>Campanula persicifolia</i>
pikkuaho-orvokki (?)	<i>Viola canina subsp. canina</i>	kissankello	<i>Campanula rotundifolia</i>
metsäorvokki	<i>Viola riviniana</i>	kultapiisku	<i>Solidago virgaurea</i>
litulaukka	<i>Alliaria petiolata?</i>	siankärsämö	<i>Achillea millefolium</i>
lutukka	<i>Capsella bursa-pastoris</i>	peltosaunio	<i>Tripleurospermum inodorum</i>
kaitasiropaju	<i>Salix repens subsp. rosmarinifolia</i>	ahopäivänkakkara	<i>Leucanthemum vulgare</i>
raita	<i>Salix caprea</i>	pujo	<i>Artemisia vulgaris</i>
metsähaapa	<i>Populus tremula</i>	leskenlehti	<i>Tussilago farfara</i>
kanerva	<i>Calluna vulgaris</i>	tahmavillakko	<i>Senecio viscosus</i>
suopursu	<i>Rhododendron tomentosum</i>	pelto-ohdake	<i>Cirsium arvense</i>
suokukka	<i>Andromeda polifolia</i>	ahdekaunokki	<i>Centaurea jacea</i>
pikkukarpalo	<i>Vaccinium microcarpum</i>	jänönsalaatti	<i>Lactuca muralis</i>
puolukka	<i>Vaccinium vitis-idaea</i>	voikukat	<i>Taraxacum sp.</i>
juolukka	<i>Vaccinium uliginosum</i>	ukonkeltanot	<i>Hieracium sp.</i>
mustikka	<i>Vaccinium myrtillus</i>	sarjakeltano	<i>Hieracium umbellatum</i>
variksenmarja	<i>Empetrum nigrum</i>	salokeltanot	<i>Hieracium sect. Hieracium</i>
ranta-alpi	<i>Lysimachia vulgaris</i>	huopavoikeltano	<i>Pilosella officinarum</i>
metsätähti	<i>Lysimachia europaea</i>	kielo	<i>Convallaria majalis</i>
isomaksaruoho	<i>Sedum telephium</i>	oravanmarja	<i>Maianthemum bifolium</i>
sikoangervo	<i>Filipendula vulgaris</i>	pikkulimaska	<i>Lemna minor</i>
mesiangervo	<i>Filipendula ulmaria</i>	palpakot	<i>Sparganium sp.</i>
lillukka	<i>Rubus saxatilis</i>	keräpäivihvilä	<i>Juncus conglomeratus</i>
vadelma	<i>Rubus idaeus</i>	kevätpiippo	<i>Luzula pilosa</i>
ojakellukka	<i>Geum rivale</i>	tupasvilla	<i>Eriophorum vaginatum</i>
kyläkellukka	<i>Geum urbanum</i>	kalvassara	<i>Carex pallescens</i>
ketohanhikki	<i>Argentina anserina</i>	vesisara	<i>Carex aquatilis</i>
rätvänä	<i>Potentilla erecta</i>	sarat	<i>Carex sp.</i>
ahomansikka	<i>Fragaria vesca</i>	punanata	<i>Festuca rubra</i>
poimulehdet	<i>Alchemilla sp.</i>	niittynurmikka	<i>Poa pratensis</i>
pihlaja	<i>Sorbus aucuparia</i>	koiranheinä	<i>Dactylis glomerata</i>
lehtotuomi	<i>Prunus padus</i>	niittyjuola	<i>Elytrigia repens</i>
komealupiini	<i>Lupinus polyphyllus, vieraslaji</i>	ohra	<i>Hordeum vulgare</i>
hiirenvirna	<i>Vicia cracca</i>	mäkikaura	<i>Avenula pubescens</i>
syyälinnunherne	<i>Lathyrus linifolius</i>	nurmilauha	<i>Deschampsia cespitosa</i>
niittynätkelmä	<i>Lathyrus pratensis</i>	metsälauha	<i>Avenella flexuosa</i>
valkoapila	<i>Trifolium repens</i>	eteläntuoksusimake	<i>Anthoxanthum odoratum</i>
alsikeapila	<i>Trifolium hybridum</i>	nurmiorlli	<i>Agrostis canina</i>
metsäapila	<i>Trifolium medium</i>	metsäkastikka	<i>Calamagrostis arundinacea</i>
maitohorsma	<i>Epilobium angustifolium</i>	nurmitähkiö	<i>Phleum pratense</i>
		nurmipuntarpää	<i>Alopecurus pratensis</i>

Liite 2. Maismäen linnuston tärkeimmät pesimälajit (kartta).



- peltosirkku
- varpushaukka
- ▲ palokärki
- ▼ töyhtötiainen