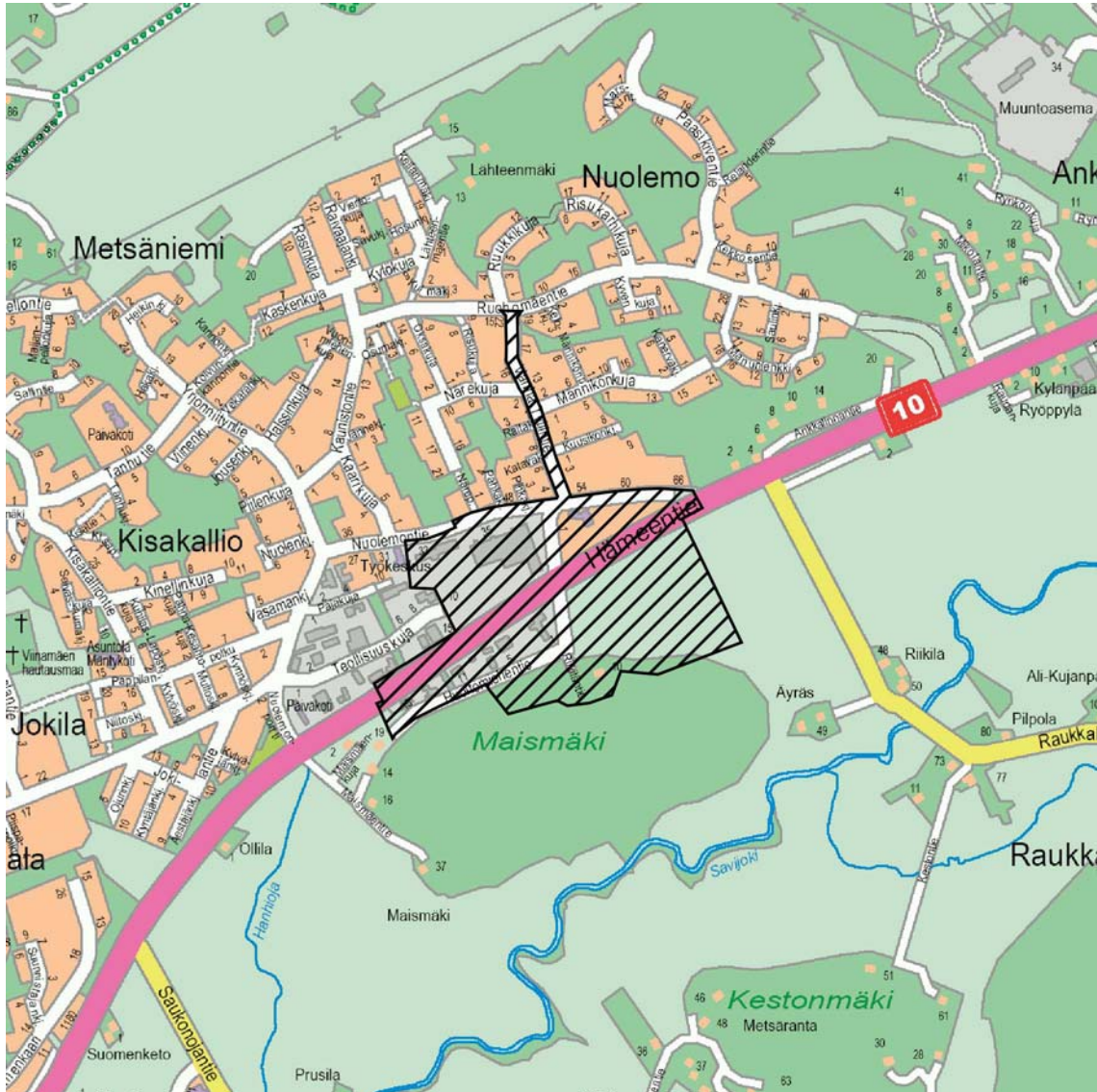


# LIETO / KIRKONSEUTU / HUOLTOMIEHENTIE ASEMAKAAVA JA ASEMAKAAVAN MUUTOS

## OSALLISTUMIS- JA ARVIOINTISUUNNITELMA 23.9.2020



### SUUNNITTELUALUE

Suunnittelualue sijaitsee Kirkonseudun kunnanosassa Nuolemon työpaikka-alueen itäosassa.

## SUUNNITTELUN LÄHTÖKOHDAT JA TAVOITTEET

Liedon kunnanvaltuuston 11.11.2019 hyväksymässä kaavoitusohjelmassa 2020-2022 Huoltomiehentien asemakaava ja asemakaavan muutos on aikataulutettu tehtäväksi vuoden 2020 aikana.

Alueen yksityisen maanomistajan kanssa on päästy neuvottelutulokseen, jossa työn edetessä laaditaan joko maankäytösopimus tai vaihtoehtoisesti raakamaakauppa.

Kaavatyön tavoitteena on voimassa olevan yleiskaavan mukaisen työpaikka-alueen kaavoittaminen sekä tutkia yleiskaavan mukaisen pientaloalueen sijoittamista alueelle. Yhtenä keskeisenä tavoitteena on ratkaista nykyinen liikenteellisesti haasteellinen 10-tien risteysalue, niin Huoltomiehentien puolelta, kuin Vanhan Tyllintien liittymästä. Samalla haetaan ratkaisua kunnan ja maanomistajan väliselle kesällä 2018 allekirjoitetulle aiesopimukselle. Vanhan Tyllintien osalta selvitetään kaavatyössä mahdollisuus läpiajon katkaisemiseen, koska yleiskaavan mukaista kokoojakatua ollaan avaamassa 10-tielle, jolloin Tyllin sekä Talviniityn alueen liikenne voidaan purkaa myös sitä kautta.

Yleiskaavassa alueen nykyiset korttelialueet ovat työpaikka-alueita (TP) ja Huoltomiehentien itäpuolella on uutta työpaikka-alueita (TP). TP-alueen eteläpuolella on uusi pientalovaltainen asuinalue (AP). Lisäksi alueen läpi kulkee Hämeentien (Vt10) aluevaraus yleisen tien alueena (LT), maanalainen johto merkinnällä siirtoviemäri sekä melualue-merkintä. Nuolemon puoleisella alueella on kokoojakatu-aluevarauksia.

Luontoselvityksen mukaan alueella ei ole maankäyttöön vaikuttavia arvoja.

Asemakaavaluonnoksessa on alueelle osoitettu uusia toimitilarakennusten korttelialueita peltoalueelle, olevat työpaikka-alueet on osoitettu nykykaavan mukaisina joko teollisuus- ja varistorakennusten korttelialueena (T) tai teollisuusrakennusten korttelialueena, jolla ympäristö asettaa toiminnan laadulle erityisiä vaatimuksia (TY). Maismaen alarinteeseen on osoitettu neljä erillispientalojen korttelialuetta (AO), joista yksi on toteutunut. Korttelialueiden välille ja aivan kaava-alueen itäreunaan on osoitettu lähivirkistysalueita (VL ja VL-6) ja ohjeellisia ulkoilupolkuja. Lähivirkistysalueelle (VL-6) on annettu erillismääräys alueen maisemoinnista sekä istuttamisesta. Vanhan Tyllintien liittymää on siirretty hieman ja suoristettu 10-tiehen nähden. Huoltomiehentien liittymä on siirretty n. 240 metriä idemmäksi, jolloin liittymät eivät ole enää vastakkain. Kaavaan on osoitettu uudesta valtatie liittymästä etelään päin varaus katualueelle, joka 2-vaiheen toteutuksessa voisi olla suunniteltua Raukkalantien kääntöä. Vanha Tyllintien pohjoiseen päähän on osoitettu lyhyt pätkä kevyen liikenteenväylää, jolla huoltoajo sallittu ja siten katkaistu tien läpiajettavuus.

## ARVIOITAVAT VAIKUTUKSET

Suunnittelun yhteydessä arvioidaan suunnitelmasta aiheutuvat ympäristövaikutukset rakennettuun ympäristöön ja luonnonympäristöön ja vaikutukset liikenteeseen sekä yritysvaikutukset.

## OSALLISET

Liedon kunta

Maanomistajat ja naapurit

Viranomaiset ja lausunnonantajat:

- Rakennusvalvonta
- Ympäristötoimi
- Tekninen toimi
- Ympäristöterveys
- Liedon Vesi
- Caruna
- Varsinais-Suomen pelastuslaitos
- Varsinais-Suomen ELY-keskus

## OSALLISTUMISEN JA VUOROVAIKUTUKSEN JÄRJESTÄMINEN / KAAVAN LAATIMISEN VAIHEET

Kaavoitusmenettely tulee järjestää ja suunnittelun lähtökohdista, tavoitteista ja mahdollisista vaihtoehtoista kaavaa valmisteltaessa tiedottaa niin, että alueen maanomistajilla ja niillä, joiden asumiseen, työntekoon tai muihin oloihin kaava saattaa huomattavasti vaikuttaa, sekä viranomaisilla ja yhteisöillä, joiden toimialaa suunnittelussa käsitellään (osallinen), on mahdollisuus osallistua kaavan valmisteluun, arvioida kaavoituksen vaikutuksia ja lausua kirjallisesti tai suullisesti mielipiteensä asiasta. (Maankäyttö- ja rakennuslaki 62 §)

Lisäksi maanomistajilla ja kaikilla kunnan jäsenillä on oikeus tehdä muistutus kaavasta sen julkisen nähtävilläolon yhteydessä (Maankäyttö- ja rakennusasetus 27 §).

Seuraavassa Huoltomiehentien asemakaavan ja asemakaavan muutoksen valmistelu aikatauluarvioineen alustavan tarkastelun perusteella:

### **Kaavoituksen vireilletulosta ilmoittaminen**

Ilmoitettu Turun Tienoossa kaavoituskatsauksen yhteydessä viimeksi 27.2.2020.

### **Kaavoitustoimi selvittää lähtökohdat ja perustiedot sekä valmistelee kaavaluonnoksen**

#### **Osallistumis- ja arviointisuunnitelma**

Suunnitelma on nähtävänä Liedon kunnantalolla kaavoitustoimessa 25.9.2020 alkaen. Suunnitelmaa tarkistetaan työn kuluessa saadun palautteen perusteella.

#### **Asemakaavaluonnos viedään kaavoitus- ja rakennuslautakunnan käsittelyyn**

Käsittely on 23.9.2020. Liitteenä osallistumis- ja arviointisuunnitelma.

#### **Kaavaluonnoksen ja osallistumis- ja arviointisuunnitelman epävirallinen nähtävilläpano:**

Kuulutus Turun Tienooseen 1.10.2020. Osallistumis- ja arviointisuunnitelma ja kaavaluonnos lähetetään kirjeitse kaava-alueen maanomistajille ja naapureille. Kaavaluonnos on nähtävillä kaavoitustoimessa 1.- 30.10.2020. Maanomistajat, kunnan jäsenet ja muut osalliset voivat ilmaista suullisen tai kirjallisen mielipiteensä 30.10.2020 mennessä.

#### **Kaavaehdotuksen valmistelu hyväksytyyn luonnoksen pohjalta**

#### **Kaavoitus- ja rakennuslautakunta ja kunnanhallitus hyväksyvät kaavaehdotuksen**

Kaavoitus- ja rakennuslautakunnassa ja kunnanhallituksessa kaavaehdotus on tarkoitus hyväksyä alkuvuonna 2021. Ehdotuksesta pyydetään lausunnot.

Kaavaehdotus on julkisesti nähtävillä vähintään 30 päivää kaavoitustoimessa ja kunnan nettisivuilla arviolta alkuvuosi 2021.

Kuulutus lehdessä sekä kirje niille osallisille, jotka ovat sitä pyytäneet.

Kunnan jäsenet ja osalliset voivat esittää mielipiteensä asiassa (muistutus).

**Mahdolliset muistutusten aiheuttamat muutokset ja perustellut vastineet muistuttaneille.**  
Kaavoitus- ja rakennuslautakunta käsittelee muistutukset.

**Kaavoitus- ja rakennuslautakunta hyväksyy kaavaehdotuksen**

**Kunnanhallitus hyväksyy kaavaehdotuksen**

**Kunnanvaltuusto hyväksyy kaavaehdotuksen**

Kirje sitä pyytäneille kunnan jäsenille ja muistutuksen tehneille.  
Valitusmahdollisuus Turun hallinto-oikeuteen.

**Kaava saa lainvoiman**

Kuulutus

## 7. YHTEYSTIEDOT

Huomautukset ja luonnosvaiheen kannanotot tulee jättää seuraavilla tavoilla:

**Postitse paperilla:**

Liedon kunta  
Kaavoitustoimi  
PL 24  
21421 Lieto

**Sähköisesti:**

kaavoitus@lieto.fi

Tai **suullisesti** kaavan valmistelijoille (yhteystiedot alla).

Muistutukset kaavaehdotuksesta tulee jättää kirjallisesti seuraavilla tavoilla:

**Postitse paperilla:**

Liedon kunta  
Kunnanhallitus  
PL 24  
21421 Lieto

**Sähköisesti:**

kirjaamo@lieto.fi

Lisätietoja asemakaavan laatimiseen liittyvistä asioista antavat: kaavoitus@lieto.fi

Kaavoitusinsinööri  
Juha Mäki  
Puh. 050 3150395  
juha.maki@lieto.fi

Kaavoitusarkkitehti  
Pekka Sillanpää  
p. 050 511 6902  
pekka.sillanpaa@lieto.fi

Valmisteluaineistoon ja suunnitelmaan voi tutustua Liedon kunnantalolla kaavoitustoimessa:

Liedon kunta  
Kaavoitus ja tekniset palvelut  
Kirkkotie 13  
21420 Lieto

tai nettisivuilla:

[http://www.lieto.fi/fi-FI/Asuminen\\_ja\\_ymparisto/Kaavat\\_ja\\_kiinteistot/Asemakaavat](http://www.lieto.fi/fi-FI/Asuminen_ja_ymparisto/Kaavat_ja_kiinteistot/Asemakaavat)

Otteet yleiskaavasta sekä ajantasakaavasta, ei mittakaavassa. Kaavatyön rajaus on esitetty mustalla pistekatkoviivalla:

