

Kaavoitusohjelma 2022–2024

Kirkonseutu, Ilmarinen, Loukinainen, Littoinen

3.06 TASTONMETSÄ II / LOUHENPOLUN ALUE (18-22)

Alueelle tehtiin v. 2014 kaavaluonnos ja v. 2021 uusi luonnos, jossa on osoitettu uusi pientaloalue olevan asuinalueen länsi- ja pohjoispuolelle Turun rajan tuntumaan. Kaavassa on myös mukana Sammontien puuttuva kaavoittamaton osa. Yksityinen on esittänyt kaavoittamattomalle vanhalle kasvihuonealueelle kaavoitusta tehokkaammalle pientaloalueelle. Kaavaan otetaan mukaan myös viereisiä omakotitontteja ja kuntoradan ja tanssilavan aluetta. Ehdotusvaiheessa kaavaan lisätään myös koulun eteläpuolen AR-korttelin pieni laajennus toteutuneen mukaisesti. Kaava on ehdotusvaiheessa ja hyväksyminen olisi vuoden 2022 kesään mennessä.

1.12 SILLILÄ IV AK (23-24)

Pientalokaavoituksen pääkohde Kirkonseudulla on Sillilä IV alue peltomaisemassa Jukolantien, Kivimetsäntien ja Savijoen välissä. Kunta on ostanut suurimman osan alueen maista. Kaavoitus on suunniteltu vuosille 2023 - 24.

4.29 MATINTALO 4 AK JA AKM (21-22)

Matintalo 2 -kaava-alueesta on rajattu Matintalo 4 -kaava-alueeksi itäosa, johon kohdistui kaavaehdotuksen nähtävillöoloaikana muistutuksia. Mahdollisesti tehdään uusi kaavaehdotus, mikäli alueen liikennetarpeita aiheuttaa merkittäviä muutoksia kaavaan.

4.26 MATINTALO 5 AK JA AKM (21-22)

Matintalo 2 -kaava-alueesta on rajattu Matintalo 5 -kaava-alueeksi pohjoisosa, johon kohdistui kaavaehdotuksen nähtävillöoloaikana useita muistutuksia. Mahdollisesti tehdään uusi kaavaehdotus tai kaava viedään hyväksyttäväksi pienin muutoksin.

4.30 KORTTELIN 45030 AKM (21-22)

Kaavatyössä selvitetään kaupan laajenemisen tarpeet sekä liityntäpysäköintiratkaisut. Kaava on suunniteltu tehdä vuoden 2022 syksyyn mennessä.

4.16 HAKKISTEN RISTEYSALUE (23-)

Kaavalla selvitetään yhdyntien toteutusta Metsolantielle ns. Kaarinantien linjausta pitkin ja tutkitaan risteysaluejärjestelyjä. Samalla selvitetään risteysalueen maankäyttö ja valo-ohjaus. Liikenteelliset ratkaisut kytkettyvät hankkeeseen 4.19.

4.19 POHJOISRINNE AK JA AKM (23-)

Kaavalla tutkitaan alueen maankäyttö esim. Hämeentien joukkoliikennekäytävään tukeutuvaa tehokkaampaa asumista tai toimitilarakentamista aikoinaan paloasemaa varten kaavoitettuun KTY-kortteliin sekä Hämeentien pohjoispuoleisiin KTY-kortteleihin.

4.02 TAMMEN LAAJENNUS (24-)

Alueen pohjoisosaan on suunniteltu yleiskaavan mukaista pientaloaluetta. Yksityisen maanomistajan osalta laaditaan tarvittaessa maankäyttösuojitus. Kaavalla täydennetään Loukinaisten pientalotonttitarjontaa. Kaava-alueesta voidaan irrottaa pieni alue Lehväkujan ympäristössä tehtäväksi vuoden 2022 keväällä. Loppualue on ohjelmassa vuodesta 2024 alkaen.

5.55 RASKAAN LIIKENTEEN PYSÄKÖINTIALUE (21-22)

Kaavan tarkoitus on alueen osoittaminen raskaan liikenteen pysäköintiin Länsi-Avantintien pohjoispuolella Lounaisväylän jatkeella. Kaava tehdään vuoden 2022 aikana.

5.51 LAVATIEN MUUTOS (21-22)

Kaarinan kaupunki on laatimassa kaavaa Avantin länsipuoleiselle alueelle. Kaavan muutoksessa tutkitaan yhteyttä Länsi-Avantintieltä Kaarinan kaupungin puolelle. Alueen liikenne osoitetaan Liedon puolelta, joten kaava tehdään Kaarinan kanssa yhteistyössä. Kaavaluonnos on ollut nähtävänä vuoden 2021 lopussa ja kaavaan liittyy maankäyttösuojitusmenettely.

5.44 SIIVENTIE - RATUNTIE (21-22)

Tuulissuon Siiventien ja Loukinaisten Matintalon kaava-alueen välinen alue kaavoitetaan pääosin asumiselle ja virkistysalueelle. Siiventien varteen tutkitaan siistiä toimitilarakentamista. Maanomistustilanteesta riippuen kaava voidaan siirtää myöhemmäksi.

5.05 JÄRVELÄ (25-)

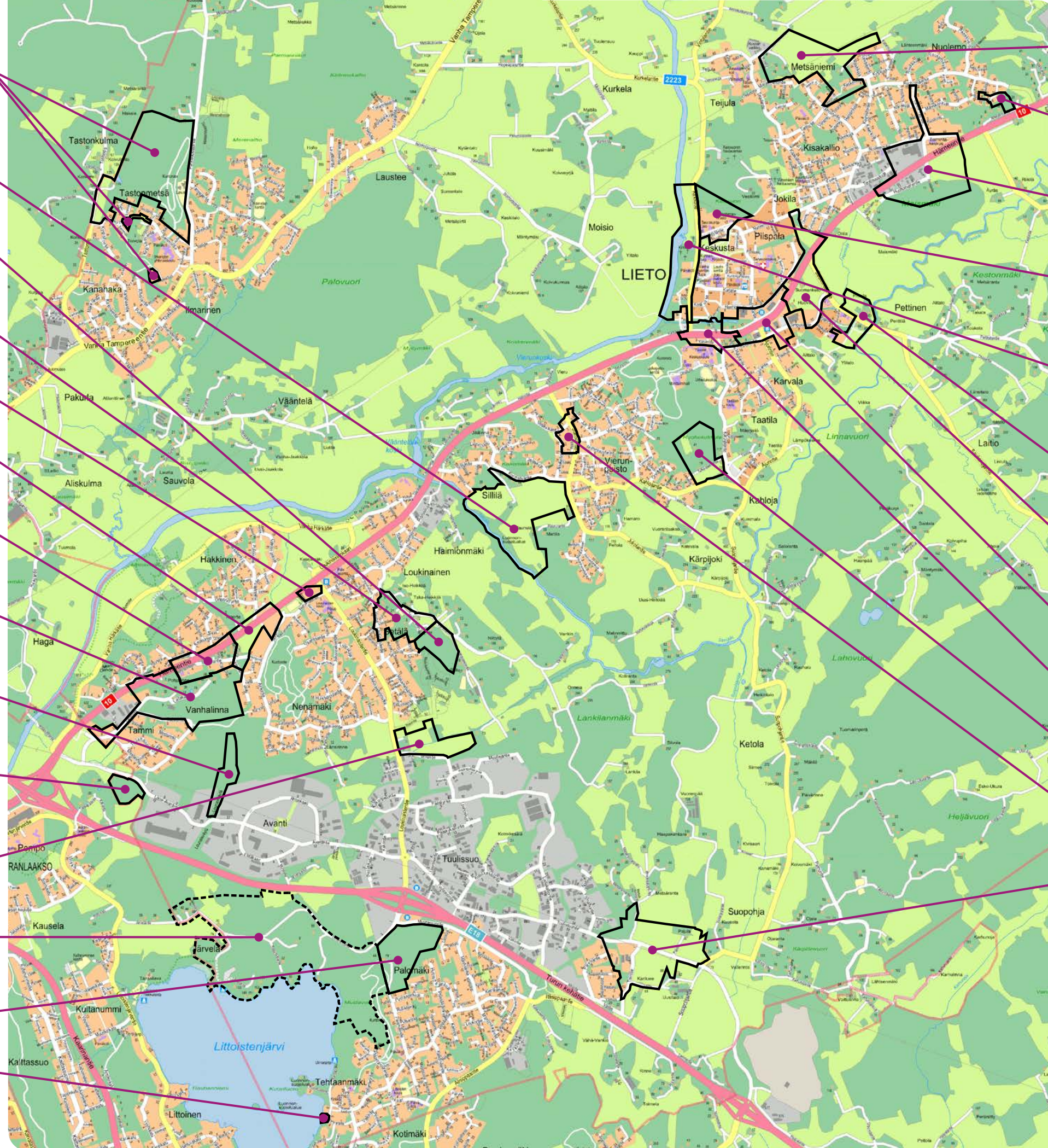
Alue on yleiskaavassa selvitysalue, jonka soveltavuus pysyvään tai loma-asutukseen ja ympäristöystävälliseen työpaikkarakentamiseen selvitetään. Alueelle kohdistuu suurta virkistys- ja luonnonsuojelupainetta. Kaava edellyttää maankäyttösuojitusta.

5.01 JÄRVELÄNTIEN ASUIN-, PALVELU- JA YRITYSALUE (23-24)

Tuulissuon eritasoliittymän eteläpuolelle on suunniteltu tehdä asemakaava asuin-, palvelu- ja virkistystoiminnoille vuodesta 2023 alkaen tarpeen mukaan. Maanomistustilanteesta riippuen kaavoitusajankohtaa voidaan siirtää.

5.04 LITTOISTEN VESILAITOKSEN MUUTOS (22-24)

Littoisten vesilaitoksen mahdollinen myynti ja tuleva käyttö ovat olleet esillä viime vuosina. Alueen kaavanmuutosta on siirretty eteenpäin vuosien 2022–2024.



1.08 POHJOIS-NUOLEMO AK JA AKM (24-)

Nuolemon kaavaa on tarkoitettu laajentaa pohjoiseen kunnan ja osittain yksityisten maille. Kaava-alueita on laajennettu luoteeseen Teijulan rakentamattoman laajennuskaavan vierelle. Samalla ratkaistaan Koivukannontien toteutus. Alueelle on ajateltu n. 30–40 omakotitonttia sekä mahdollisesti myös muutama rivitalotontti. Kaavoitus on siirretty alkamaan vuonna 2024.

1.52 TALVINIITYN AK JA AKM (21-22)

Kunta on ostanut maata Talviniityn asuinalueen kaakkoispuolelta. Alue on suunniteltu kaavoittaa suurimmaksi osaksi virkistysalueeksi, mutta myös pientä laajennusta asuinalueeseen tutkitaan.

1.28 HUOLTOMIEHENTIE AK JA AKM (20-22)

Kaavatyön tavoitteena on voimassa olevan yleiskaavan mukaisen työpaikka-alueen kaavoittaminen sekä tutkia yleiskaavan mukaisen pientaloalueen sijoittamista alueelle. Samalla ratkaistaan 10-tien risteysalueen muutostarpeet. Vanhan Tyllintien osalta selvitetään kaavatyössä mahdollisuus läpiajon katkaisemiseen. Kaavaluonnos oli nähtävänä 1.10.–30.10.2020.

1.39 SEURAKUNNAN ALUE (21-23)

Seurakunta on esittänyt seurakuntatalon ja pappilan viereisten alueiden kaavoittamista tehokkaammin. Kaavoitukseen liittyy maankäyttösuojitus. Muutoksia on suunniteltu myös Hyvättyläntien eteläpuolelle.

1.45 KIRKKOTIE - JOKIRANTA AK JA AKM (22)

Ely-keskus on esittänyt, että Kirkkotie pitäisi muuttaa valtion maantiestä kunnan katualueeksi. Kaavan muutoksessa on mukana myös Jokirannan virkistysalueen suunnittelu, kirkon alue ja Nautelankosken museon osaksi tulleen Annantuvan muuttaminen omakotitontista museorakennusten tontiksi. Vuonna 2021 käyty Säästöpankkitalon alueen kilpailu on ratkaistu, joten Säästöpankkitalon alueen kaavan muuttaminen on ajankohtaista yhteistyössä kilpailun voittaneen työryhmän kanssa.

1.47 SAUKONOJANTIE 5 AK JA AKM (22-23)

Kunta on ostanut maata ja vanhan tilakeskuksen Saukonojantien ja Savijoen varresta. Alueiden ja rakennusten käyttöä mietitään kaavoituksen yhteydessä ohjelman mukaan vuosina 2022 - 23. Kaavassa on mukana myös Ravunpihan rivitalotontin muutos muinaislöydösten vuoksi.

1.09 SAUKONOJANTIE II / YHDYSTIEN MUUTOS (22-24)

Nuolemontien ja Hämeentien välisen yhdyntien rakentamista on suunniteltu. Hämeentien ja Simpukkatien väliin on yleiskaavan mukaisesti suunniteltu työpaikkarakentamista, mutta myös julkisten palvelujen ja asumisen sijoittamista alueelle tutkitaan.

1.30 YDINKESKUSTAN AK JA AKM (22-24)

Kaavahankkeeseen liittyy keskustan liiketilojen uudistamishankkeita. Samalla tutkitaan Hämeentien varren kaavoittamattomien pientaloalueiden kaavoitusta keskustan ideakilpailun periaatteita noudattaen. Kaavoitus edellyttää maakauppoja/maankäyttösuojitusta.

1.29 UUSI KIEVARINTIE AK JA AKM (15-24)

Kaavatyöllä selvitetään kunnan omistamien kiinteistöjen maankäyttö sekä alueen liikenteellisiä järjestelyjä. Kaavaluonnos on ollut nähtävänä 2015.

1.46 RUOHOKUKKULA (24)

Kunnan hankkimien maiden käyttöä mietitään Kärpijontien ja Tutka-asemantien varressa. Kaava on siirretty vuoteen 2024.

1.41 REKIKUJAN AKM (19-22)

Jukolantiella on suunniteltu jatkaa Rekikujaa kevyen liikenteen väylänä. Samalla tehdään tonttijärjestelyjä viereisille alueille nykytilanne huomioon ottaen. Kaava pyritään tekemään loppuun vuoden 2022 aikana.

5.50 SUOPOHJAN AK (21-22)

Uuden Tuulissuontien jatkeen varteen suunnitellaan työpaikkarakentamista ja vähän virkistysalueita sekä vähän asuinrakentamista mm. Väliäntien varteen. Kaavaluonnos on ollut nähtävänä ja kaava on tarkoitettu hyväksyä vuoden 2022 aikana.

Käyttösuunnitelmaan liittyvän kaavoitusohjelman 2022–2024 on kaavoitus- ja rakennuslautakunta hyväksynyt 26.1.2022.

Kartalla on esitetty kaavoitusohjelman 2022–2024 asemakaavat. Rajaukset ovat ohjeellisia ja tarkentuvat kaavatyön aikana. Kohteista on lyhyet selostukset aikataulu-arvioineen. Karttaan on katkoviivalla merkitty ne kohteet, jotka ovat ohjelmakauden ulkopuolelle siirrettyjä ja joiden toteutukseen liittyy aikataullisia epävarmuustekijöitä.

Vuoden 2022 tärkeimmät asemakaavakohteet on merkitty vihreällä.

Asemansseutu

2.02 KAILASSUONKALLIO 2 (21-)

Kailassuonkallion laajemmalle alueelle on maakuntakaavassa osoitettu merkintä E: erityistoimintojen alue ja luonnonvarojen ja -arvojen vaihemaakuntakaavassa osoitettu merkintä ejk: kiviainesten ottoalue ja materiaaliterminaalit. Kaavatyötä viedään eteenpäin maanomistajavetoisena hankekaavana. Kaavaan liittyy maankäytösopimus.

2.18 SÄKYLÄNTIEN-AROSUONTIEN TYÖPAIKKA-ALUE (21-22)

Kaavan tavoitteena on laajentaa Asemansseudun yritysalueita Säkyläntien ja Arosuontien välisille alueille vuoden 2022 alkuun mennessä. Kaavaluonnos oli nähtävänä 4.3.–6.4.2021

2.06 LIEDON PORTIN LAAJENNUS 2 (22-23)

Työpaikka-alueita on tarkoitus laajentaa Säkyläntien länsipuolelle. Kaavaan on varauduttu ottamaan Nummenkulmantien haja-asutusalue mukaan. Samalla alueen liikennejärjestelyt suunnitellaan turvallisemmiksi. Kaavoitus on siirretty alkamaan 2022.

2.15 POIKOJA 3 ASEMAKAAVA JA MUUTOS (20-22)

Poikojan kaava-alueita on suunniteltu jatkaa pohjoiseen päin vuosina 2020–22. Samalla mietitään uudelleen Poikojan 2-alueen tonttijakoa siten, että alueella olisi erikokoisia tontteja kysyntää vastaamaan. Kaava on hyväksymisvaiheessa.

2.04 ZOOLANDIA (16-23)

Alueelle on tehty 2013 kaavaluonnos, jossa on laajennettu Zoolandian toiminnalle varattua aluetta sekä osoitettu Zoolandian pohjoispuolelta kunnan maalta alueita asuinpientaloille. Alueesta on erotettu omaksi kaavakseen Huivintien ak, joka on hyväksymisvaiheessa. Huivintien ja Zoolandian väliin kaavoitetaan rivitalokortteli.

2.19 TAMMENTAAN AK (23-24)

Kaavan tavoitteena on laajentaa Asemansseudun asuntoaluetta Tammentaan lounaispuolelle Vanhan Tampereentien varteen vuosien 2023–24 aikana.

2.17 ASEMAN AK JA AKM (23-24)

Alue on erotettu Zoolandian kaavasta sen nopeuttamiseksi. Liedon vanhan aseman kohdalle radan molemmille puolille tehdään kaavan tarkistuksia ja yleiskaavan mukaista työpaikkarakentamista. Radan länsipuolen kaavoitus on siirretty vuosille 2023–24. Itäpuolen kaavan tarkistus on yhdistetty kaavaan 2.20 jonka luonnos on ollut juuri nähtävänä.

2.20 ASEMANSEUDUN PAHKAPUISTON AKM (22)

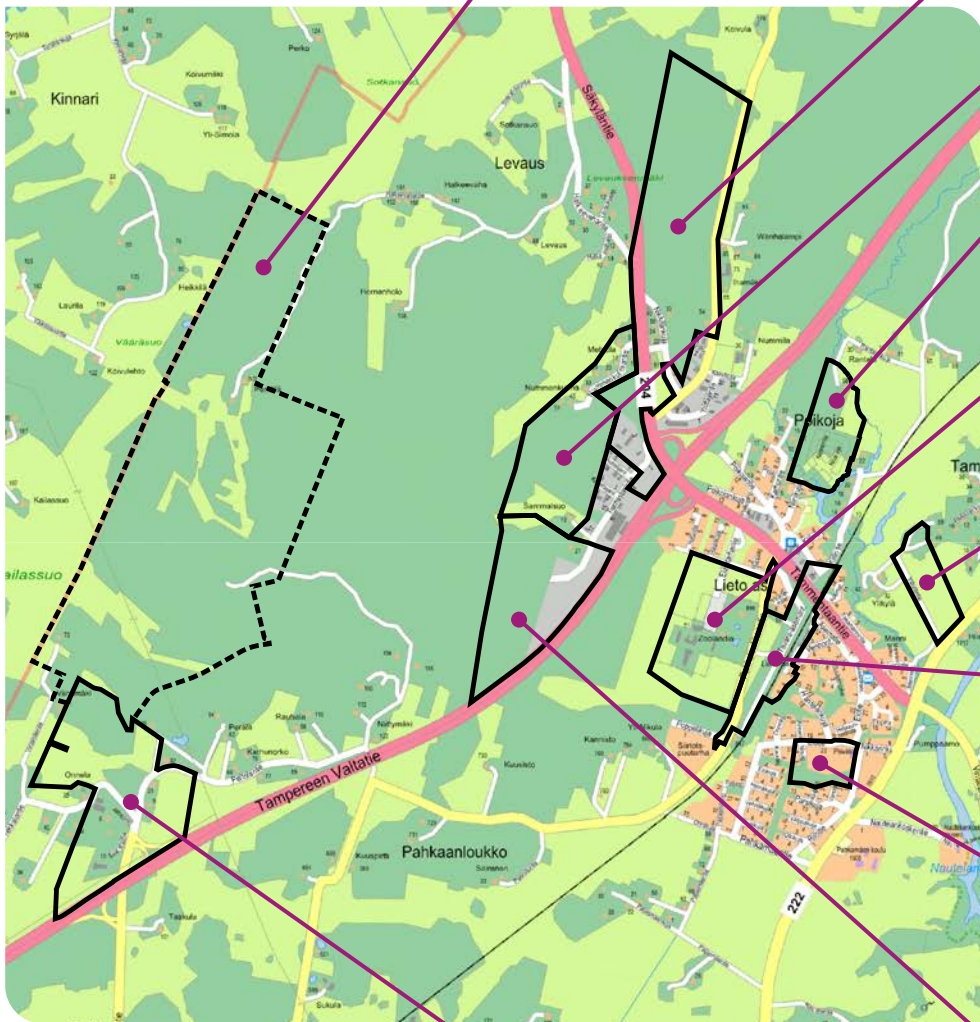
Kaavaan on yhdistetty osa kaavasta 2.17 ja se on nimetty uudelleen: Aseman ja Elotien YS-tontin ak ja akm. Aseman alueelle tehdään pieniä tarkistuksia ja Elotien varren YS-tontti on suunniteltu muuttua suurelta osaltaan virkistysalueeksi ja varaudutaan myös asuinrakentamiseen. Kaavaluonnos on juuri ollut nähtävänä. Kevään aikana tehdään luontoselvityksen tarkistus ja kaavaehdotus on suunniteltu viedä lautakuntaan ennen juhannusta.

2.12 TIEMESTARINTIEN JATKO II AK JA AKM (22-23)

Tiemestarintien kaava-alueita on suunniteltu jatkaa länteen päin vuosina 2022-23. Kunta on ostanut alueelta 8 ha maata joulukuussa 2021. Kaavatyö on aikataulutettu samanaikaisesti 2.06 kaavan kanssa ja kysynnästä riippuen kaavatyöt voidaan tarvittaessa yhdistää.

2.01 KAILASSUONKALLIO 1 (15-22)

Kaava-alue käsittää lähinnä nykyisiä yrityksiä laajennustarpeineen sekä laajennusalueita luoteeseen. Kaavaluonnos oli nähtävänä 26.11.2020–5.1.2021.



Tarvasjoki

7.04 MEIJERIN MUUTOS (22-23)

Kaavalla tutkitaan toteutumattoman alueen maankäyttöä ja mietitään yhteyttä rantaan. Kaavan muutos on suunniteltu tehdä vuosien 2022–23 aikana.

7.03 TYLLIN ALUEEN MUUTOS JA LAAJENNUS (15-22)

Kaavan tavoitteena on lisätä Tyllin alueen tonttivarantoa teollisuus-, varasto- ja toimitilarakentamiselle. Kaava on ehdotuksen hyväksymisvaiheessa. Kaava oli virallisesti nähtävillä 19.8.–18.9.2014. Kaava-alueita on laajennettu pohjoiseen kunnan omistamalle maalle kysynnän mukaan.



Mistä saa tietoa vireillä olevista kaavoista?

YLEISESTI:

- Kunnan internet-sivuilta: www.lieto.fi > **Palvelut ja asiointi** > **Kaavoitus ja maankäyttö** > **Asemakaavat, Yleiskaavat**
- Kunnan internet-karttapalvelusta: kartta.lieto.fi > **Näytä kartalla** > **Kaavoitus**
- Kaavoitusohjelmasta (hyväksytään talousarvion osana loppuvuodesta ja käyttösuunnitelman osana alkuvuodesta)
- Kaavoituskatsauksesta (julkaistaan kerran vuodessa, yleensä helmikuussa)

YKSITTÄISTEN KAAVOJEN OSALTA:

- Luonnos- ja ehdotusvaiheen kuulutuksista (julkaistaan sanomalehdessä ja kunnan internet-sivuilla)
- Kaavoitus- ja rakennuslautakunnan esityslistoilta ja pöytäkirjoista (luettavissa kunnan internet-sivuilla)
- Vaikutuksiltaan merkittävien kaavojen osalta myös kunnanhallituksen ja kunnanvaltuuston esityslistoilta ja pöytäkirjoista