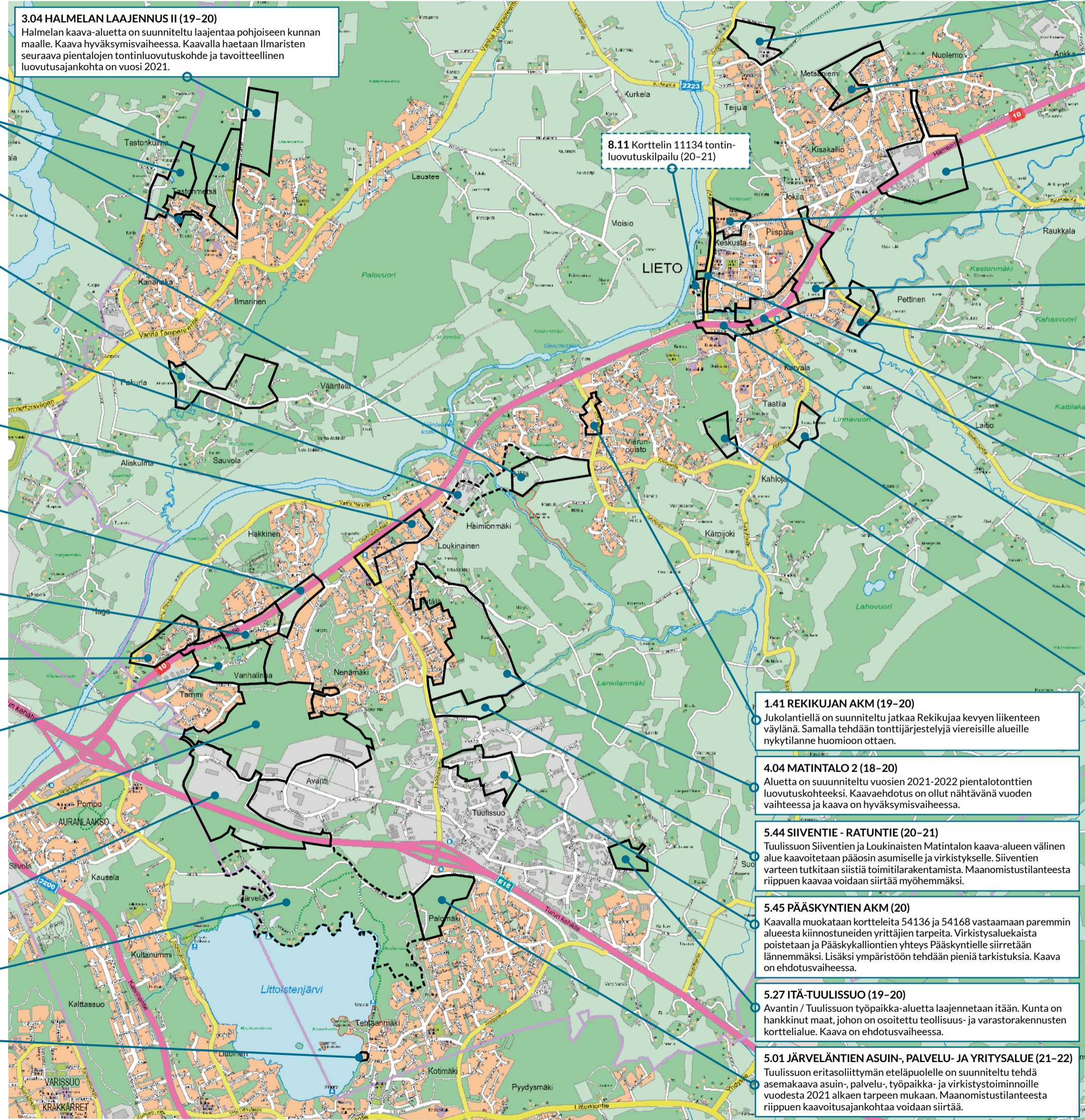


Kaavoitusohjelma 2020–2022

Kirkonseutu, Ilmarinen, Loukinainen, Littoinen

Käyttösuunnitelmaan liittyvän kaavoitusohjelman 2020–2022 on kaavoitus- ja rakennuslautakunta hyväksynyt 12.12.2019 talousarvion mukaisena. Kartalla on esitetty kaavoitusohjelman 2020–2022 asemakaavat ja muut vireillä olevat asemakaavat ja suunnitelmat. Kaavoitusohjelman kaava 4.11 on yhdistetty kaavaan 5.40. Rajaukset ovat ohjeellisia ja tarkentuvat kaavatöiden aikana. Kohteista on lyhyet selostukset aikatauluarvioineen. Karttaan on katkoviivalla merkitty ne kohteet, jotka ovat ohjelmakauden ulkopuolelle siirrettyjä ja joiden toteutukseen liittyy aikataullisia epävarmuustekijöitä.

- 3.20 LOUHENPOLUN ALUE (20)**
Yksityinen on esittänyt kaavoittamattomalle vanhalle kasvihuonealueelle kaavoitusta tehokkaammalle pientaloalueelle. Kaavaan otetaan mukaan myös vieriset omakotitontit ja kuntoradan ja tanssilavan alueita. Kaava on suunniteltu tehtäväksi vuoden 2020 aikana.
- 3.06 TASTONMETSÄ II (18–21)**
Alueelle on tehty 2014 kaavaluonnos, jossa on osoitettu uusi pientaloalue olevan asuinalueen länsi- ja pohjoispuolelle Turun rajan tuntumaan. Kaavassa on myös mukana Sammontien puuttuva kaavoittamaton osa.
- 1.12 SILLILÄ 4 (20–21)**
Sillilän eteläpuolelle on suunniteltu kaavoittaa pientaloasutusta alkaen vuodesta 2020. Maanomistustilanteesta riippuen kaavoitusajankohtaa voidaan siirtää. Alue on Kirkonseudun vaihtoehtoinen pientalokohde.
- 3.19 VÄÄNTELÄ - ALILONTTINEN (19–)**
Väänteläntien varteen laaditaan pientalo ja maatilamatkailukohteen asemakaava. Aiemmin kaavoitusohjelmassa ollut hanke palautetaan ohjelmaan kunnan saatua Vääntelästä keskeisiä maa-alueita haltuunsa. Kaava on suunniteltu aloittaa vuonna 2022.
- 1.16 SILLILÄ - HAIMIONMÄKI YHDYSTIE (23–)**
Kaavalla tutkitaan yleiskaavan yhteystarpeen mukaista tielinjausta Sillilästä Haimionmäkeen, mikä muodostaisi osan VT10 rinnakkaisverkkoa sekä lisärakentamista tien varrelle. Linjaus tutkitaan vireillä olevassa Kanta-Liedon osayleiskaavassa.
- 4.20 MYLLYMÄKI (19–20)**
Kaavalla tutkitaan Haimiontien varren rakentamattoman korttelissa 42018 olevan AKR-tontin ja Myllymäenpuiston maankäyttö esim. asuin- tai toimitilarakentaminen. Kaavassa on mukana Loukinaistentien pohjoispään muuttaminen maantien alueesta katualueeksi. Kaavaan liittyy maankäyttösopimus. Kaavaluonnos oli nähtävänä 24.10.–20.11.2019.
- 4.16 HAKKISTEN RISTEYSALUE (21–22)**
Kaavalla selvitetään yhdyntien toteutusta Metsolantielle ns. Kaarinantien linjausta pitkin ja tutkitaan risteysaluejärjestelyjä. Samalla selvitetään risteysalueen maankäyttö ja valo-ohjaus. Liikenteelliset ratkaisut kytkeytyvät hankkeeseen 4.19.
- 4.19 POHJOISRINNE AK JA AKM (20)**
Kaavalla tutkitaan alueen maankäyttö esim. Hämeentien joukkoliikennekäytävään tukeutuvaa tehokkaampaa asumista tai toimitilarakentamista aikoinaan paloisemaa varten kaavoitettuun KTY-kortteliin sekä Hämeentien pohjoispuoleisiin KTY-kortteleihin.
- 4.24 VANHALINNAN ALUEEN AKM (20–21)**
Vanhalinnan asuinpienalojen kaava-alueeseen on suunniteltu tehdä pieniä tarkennuksia Turun Yliopistosäätiön aloitteesta. Kaava on suunniteltu tehdä vuosina 2020–21.
- 4.02 TAMMEN LAAJENNUS (22–)**
Alueen pohjoisosaan on suunniteltu yleiskaavan mukaista pientaloaluetta. Yksityisen maanomistajan osalta laaditaan tarvittaessa maankäyttösopimusta. Kaavan toteutusajankohtaa riippuu alueen liikennejärjestelyistä, kaava on siirretty alkavaksi v. 2022, mutta voi alkaa jo v. 2020.
- 5.40 AHTONKAAREN AK JA AKM (18–20)**
Alueelle on suunniteltu korttelien laajennuksia ohikulkutieverausten poistuttua. Mukana on myös laajennus ja tarkistuksia Nenämän alueella ja virkistysalue, jossa mm. liito-oravavireirit on huomioitu. Kaavoitusohjelman mukainen kaava 4.11 Tammi-Nenämäki yhdyntie on liitetty tähän kaavaan. Ehdotus oli nähtävänä 23.1.–21.2.2020.
- 5.36 AVANTIN ERITASOLIITTYMÄ (19–20)**
Kaava liittyy Turun kehätien parantamiseen ja nelikaistaistamiseen. Eritasoliittymä olisi hyvin tarpeellinen lisääntyvän rekalliliikenteen takia. Kaava on hyväksytty valtuustossa 27.1.2020.
- 5.05 JÄRVELÄ (23–)**
Alue on yleiskaavassa selvitysalue, jonka soveltuvuus pysyvään tai loma-asutukseen ja ympäristöystävälliseen työpaikkarakentamiseen selvitetään. Alueelle kohdistuu suurta virkistys- ja luonnonsuojelupainetta. Kaava edellyttää maankäyttö-sopimuksia.
- 5.04 LITTOISTEN VESILAITOKSEN MUUTOS (21–22)**
Littoisten vesilaitoksen mahdollinen myynti ja tuleva käyttö ovat olleet esillä viime vuosina. Alueen kaavanmuutosta on siirretty eteenpäin vuosiin 2021–2022.



- 1.25 TEIJULAN LAAJENNUS (22–)**
Teijulan kunnan varikon vierelle on suunniteltu pientaloasutusta täydentämään Kirkonseudun tonttitarjontaa. Kaava on siirretty ohjelmassa vuodelle 2022, mutta sitä voidaan aikaistaa riippuen muiden pientaloalueiden kaavoitustilanteesta.
- 1.08 POHJOIS-NUOLEMO (22–)**
Nuolemon kaavaa on tarkoitettu laajentaa pohjoiseen kunnan maille. Samalla ratkaistaan Koivukannontien toteutus. Alueelle on ajateltu n. 15–20 omakotitonttia. Kaavoitus on siirretty alkamaan vuonna 2022. Alue on Kirkonseudun vaihtoehtoinen pientalokohde.
- 1.28 HUOLTOMIEHENTIE (20)**
Huoltomiehentien kaavahankkeeseen liittyy Vanhan Tyllintien ja Huoltomiehentien risteysalueen ratkaisu VT 10:lle. Kaavatyössä selvitetään yleiskaavan mukaisen työpaikka-alueen maankäytön tyyppiä ja laatua. Kaava voidaan siirtää eteenpäin johtuen maanomistustilanteesta.
- 1.39 SEURAKUNNAN ALUE (21–22)**
Seurakunta on esittänyt seurakuntatalon ja pappilan vieristen alueiden kaavoittamista tehokkaammin. Kaavoitukseen liittyy maankäyttösopimus. Muutoksia on suunniteltu myös Hyvättylän tien eteläpuolelle.
- 1.09 SAUKONOJANTIE II / YHDYSTIEN MUUTOS (20–22)**
Nuolemontien ja Hämeentien välisen yhdyntien rakentamista on suunniteltu. Hämeentien ja Simpukkatien väliin on yleiskaavan mukaisesti suunniteltu työpaikkarakentamista, mutta myös julkisten palvelujen ja asumisen sijoittumista alueelle tutkitaan.
- 1.47 SAUKONOJANTIE 5 (21)**
Kunta on ostanut maata ja vanhan tilakeskuksen Saukonojantien ja Savijoen varresta. Alueiden ja rakennusten käyttöä mietitään kaavoituksen yhteydessä ohjelman mukaan vuonna 2021.
- 1.45 KIRKKOTIEN AKM (19–20)**
Ely-keskus on esittänyt, että Kirkkotie pitäisi muuttaa valtion maantiestä kunnan katualueeksi. Kaavan muutoksessa on mukana myös Nautelankosken museon osaksi tulleen Annantuvan muuttaminen omakotitontista museorakennusten tontiksi.
- 1.30 YDINKESKUSTA (20–22)**
Kaavahankkeeseen liittyy keskuksen liiketilojen uudistamishankkeita. Samalla tutkitaan Hämeentien varren kaavoittamattomien pientaloalueiden kaavoitusta keskuksen ideakilpailun periaatteita noudattaen. Kaavoitus edellyttää maakauppoja/maankäyttösopimuksia.
- 1.29 UUSI KIEVARINTIE (15–20)**
Kaavatyöllä selvitetään kunnan omistamien kiinteistöjen maankäyttö sekä alueen liikenteellisiä järjestelyjä. Kaavaluonnos on ollut nähtävänä 2015.
- 1.27 TAATILAN LÄMPÖLAITOS 2 (21–22)**
Taatilan lämpölaitos 2 asemakaava on vaihtoehtotarkastelua Liedon Lämmön uuden lämpölaituksen sijainnille. Kaavatyössä mietitään myös Valjasmäen eteläpuolen rakentamista.
- 1.46 RUOHOKUKKULA (20)**
Kunnan hankkimien maiden käyttöä mietitään Kärpjoentien ja Tutka-asemantien varressa. Kaava on suunniteltu tehdä vuonna 2020, mutta voi siirtyä myöhemmäksi.

Mistä saan tietoa vireillä olevista kaavoista?

Yleisesti:

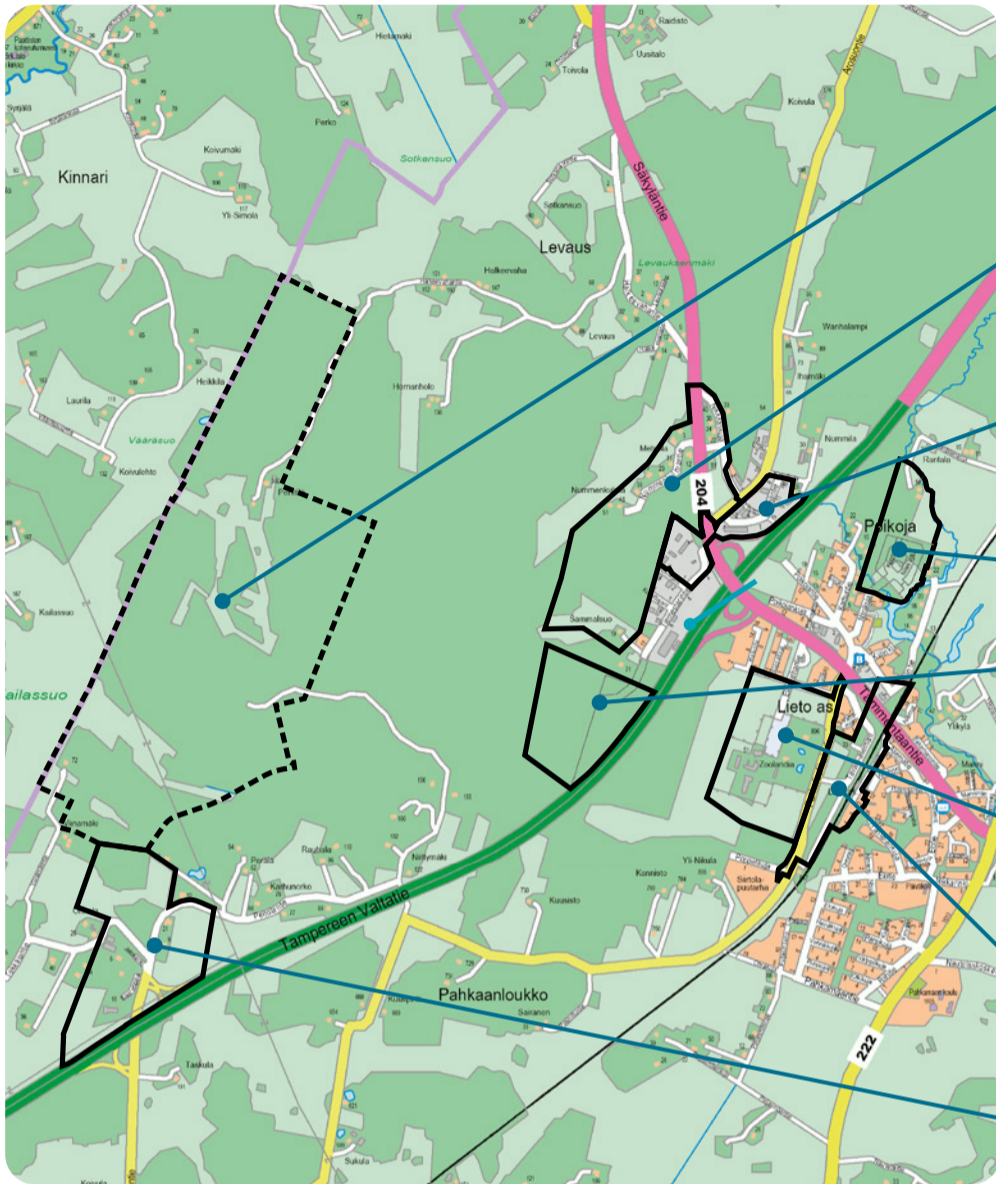
- Kunnan internet-sivuilta: www.lieto.fi > Asuminen ja ympäristö > Kaavat ja kiinteistöt
- Kaavoitusohjelmasta (hyväksytään talousarvion osana loppuvuodesta ja käyttösuunnitelman osana alkuvuodesta)
- Kaavoituskatsauksesta (julkaistaan kerran vuodessa, yleensä maaliskuussa)

Yksittäisten kaavojen osalta:

- Luonnos- ja ehdotusvaiheen kuulutuksista (julkaistaan sanomalehdessä ja kunnan internet-sivulla)
- Kaavoitus- ja rakennuslautakunnan esityslistoilla ja pöytäkirjoista (luettavissa kunnan internet-sivulla)
- Vaikutuksiltaan merkittävien kaavojen osalta myös kunnanhallituksen ja kunnanvaltuuston esityslistoilla ja pöytäkirjoista

Kaavoitusohjelma 2020–2022

Asemansetu



2.02 KAILASSUONKALLIO 2 (20-)
Kailassuonkallion laajempi alue jää odottamaan maakuntatason selvitystä alueen maankäytöstä. Kaavatyötä viedään eteenpäin maanomistajavetoisena hankekaavana. Kaavaan liittyy maankäyttösopimus.

2.06 LIEDON PORTIN LAAJENNUS 2 (21–22)
Työpaikka-alueita on tarkoitus laajentaa Säskyläntien molemmille puolille. Kaavaan on varauduttu ottamaan Nummenkulmantien haja-asutusalue mukaan. Samalla alueen liikennejärjestelyt suunnitellaan turvallisemmiksi. Kaavoitus on siirretty alkamaan 2021.

2.14 LIEDON PORTIN MUUTOS JA LAAJENNUS (18–20)
Kaavan tavoitteena on mahdollistaa Yrittäjätien yritystoiminnan jatkuvuus tonttien laajentamisella sekä Tiemestarintien linjauksen sujuvoittaminen ja Säskyläntien kevyenliikenteenväylän toteutus. Kaavaehdotus oli nähtävänä 9.10.–7.11.2018.

2.15 POIKOJA 3 ASEMAKAAVA JA MUUTOS (19–21)
Poikojan kaava-alueita on suunniteltu jatkaa pohjoiseen päin vuosina 2019–21. Samalla mietitään uudelleen Poikojan 2 -alueen tonttijakoa siten, että alueella olisi erikokoisia tontteja kysyntää vastaamaan.

2.12 TIEMESTARINTIEN JATKO (20–21)
Tiemestarintien kaava-alueita on suunniteltu jatkaa länteen päin vuosina 2020–21. Maanomistustilanteesta riippuen kaavaa voidaan siirtää myöhemmäksi.

2.04 ZOOLANDIA (16–21)
Alueelle on tehty 2013 kaavaluonnos, jossa on laajennettu Zoolandian toiminnalle varattua aluetta sekä osoitettu Zoolandian pohjoispuolelta kunnan maalta alueita asuinpientaloille.

2.17 ASEMAN AK JA AKM (20)
Alue on erotettu Zoolandian kaavasta sen nopeuttamiseksi. Liedon vanhan aseman kohdalle radan molemmille puolille tehdään kaavan tarkistuksia ja yleiskaavan mukaista työpaikkarakentamista.

2.01 KAILASSUONKALLIO 1 (15–21)
Kaava-alue on rajattu käsittämään lähinnä nykyiset yritykset laajennustarpeineen. Kaava tehdään hankekaavana ja tästä johtuen voi siirtyä myöhemmäksi.

Tarvasjoki

7.06 TARVASJOEN KUNNANTALON MUUTOS (19–20)
Kaavatyön tarkoitus on mm. entisen kunnantalon ja lääkäritalon tonttien käyttötarkoituksen muutos, Liedon Veden pumppaamon saneeraamisen ja huoltoyhteyden toteuttaminen sekä kunnantalon viereisten tonttien uudelleenjärjestely.

7.01 KOULUKESKUS - JÄÄHALLIN ALUE (18–20)
Kaavan tavoitteena on luoda asemakaava asemakaavoittamattomalle, jo pääosin rakentuneelle alueelle. Kaavassa tutkitaan uuden liikuntahallin sijoittumista alueelle. Kaavatyön yhteydessä tutkitaan myös mahdollisuus pientaloalueiden tiivistämiseen.

7.04 MEIJERIN MUUTOS (20)
Kaavalla tutkitaan toteutumattoman alueen maankäyttöä ja mietitään yhteyttä rantaan. Kaavan muutos on suunniteltu tehdä vuoden 2020 aikana.

7.03 TYLLIN ALUEEN MUUTOS JA LAAJENNUS (15–21)
Kaavan tavoitteena on lisätä Tyllin alueen tonttivarantoa ympäristöhäiriötä aiheuttamattomalle teollisuus-, varasto- ja toimitilarakentamiselle. Kaava on ehdotuksen hyväksymisvaiheessa. Kaava oli virallisesti nähtävillä 19.8.–18.9.2014.

