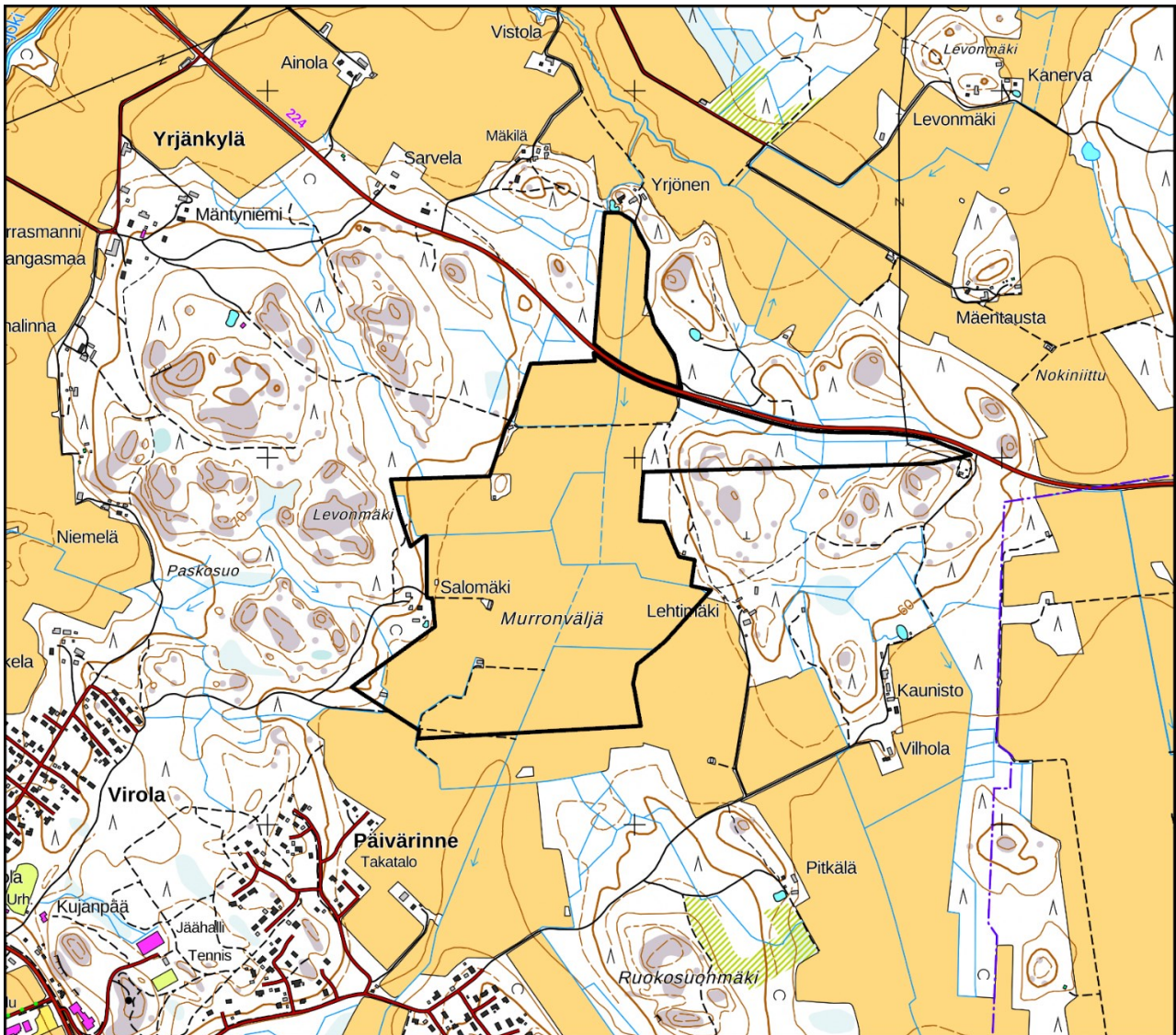




Murronväljän aurinkovoimala osayleiskaava

Tarvasjoki

OSALLISTUMIS- JA ARVIOINTISUUNNITELMA 1.10.2024



SISÄLLYSLUETTELO

SISÄLLYSLUETTELO.....	2
1 OSALLISTUMIS- JA ARVIOINTISUUNNITELMA (OAS).....	3
2 SUUNNITTELUALUE.....	3
3 SUUNNITTELUN TAVOITTEET	4
4 SUUNNITTELUN LÄHTÖKOHDAT	4
4.1 Valtakunnalliset alueidenkäyttötavoitteet	4
4.2 Maakuntakaava.....	5
4.3 Yleis- ja asemakaavat	6
5 LAADITTAVAT SELVITYKSET.....	8
6 VAIKUTUSTEN ARVIOINTI	9
7 OSALLISTUMINEN JA TIEDOTTAMINEN	9
7.1 Osalliset.....	9
7.2 Viranomaisyhteistyö.....	10
7.3 Osallistuminen ja vuorovaikutuksen järjestäminen	10
7.4 Valitusmenettely	11
8 TAVOITEAIKATAULU	11
9 YHTEYSTIEDOT	12

1 Osallistumis- ja arviointisuunnitelma (OAS)

Maankäyttö- ja rakennuslain (MRL) 63 §:n mukaan tulee kaavoitustyöhön sisällyttää kaavan laajuuteen ja sisältöön nähden tarpeellinen suunnitelma osallistumis- ja vuorovaikutusmenettelystä sekä kaavan vaikutusten arvioinnista. Osallistumis- ja arviointisuunnitelma (OAS) asetetaan nähtävälle kaavatyön aloitusvaiheessa. Osalliset voivat lausua mielipiteensä osallistumis- ja arviointisuunnitelmasta.

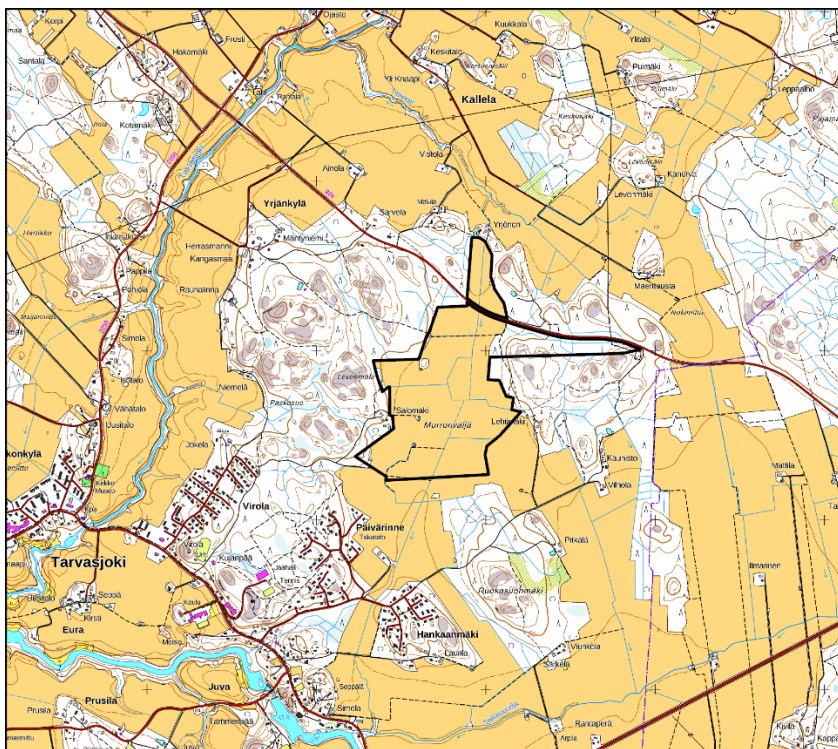
Osallistumis- ja arviointisuunnitelmassa kerrotaan, mitä on suunnitteilla ja missä, ketkä ovat kaavatyön osalliset, milloin ja miten alueen suunnitteluun voi vaikuttaa, arvioitu aikataulu, suunnitellun lähtökohdat, tavoitteet ja työn aikana tehtävät selvitykset sekä vaikutusten arviointi.

Osallistumis- ja arviointisuunnitelmaa (OAS) tarkennetaan tarvittaessa kaavatyön edetessä.

Hankkeesta tehdyn YVA-tarveharkinnan päätöksen (VARELY/3027/2024, 28.6.2024) perusteella hankkeeseen ei sovelleta YVA-lain mukaista ympäristövaikutusten arviointimenettelyä (YVA-menettely).

2 Suunnittelualue

Suunnittelualue, joka on myös alustava kaava-alue, sijaitsee Tarvasjoen taajaman pohjoispuolella Liedon kaupungin koillisosassa. Kaava-alue sijoittuu valtatiestä 10 pohjoiseen Salontien pohjois- ja eteläpuolelle. Kaavoitettavan alueen ala on noin 76 hehtaaria ja se tarkentuu suunnittelun edetessä. Kaava-alue on pääosin peltoa, joskin koillisosassa on havu- ja sekametsää. Hankkeesta vastaava on solminut hankealueen maanomistajien kanssa vuokrasopimukset- tai kiinteistökaupan esisopimukset hankealueen kiinteistöjen käyttämisestä aurinkovoiman tuotantoon.



□ Kaava-alue

0 500 1 000 m

Kuva 2.1 Alustava kaava-alue, jolla sijaitsevista kiinteistöistä on solmittu sitovat vuokrasopimukset tai kiinteistökaupan esisopimukset.

3 Suunnittelun tavoitteet

Fortum suunnittelee aurinkoenergian tuotantoaluetta Liedon Tarvasjoelle. Fortum on perustanut hanketta varten **Tarvasjoen Aurinkovoima Oy** -nimisen hankeyhtiön, jonka se omistaa kokonaisuudessaan ja jonka nimissä hanke suunnitellaan ja toteutetaan.

Hankkeessa suunnitellaan liityntäteholtaan noin 60 megawatin (MWac) teollisen mittakaavan aurinkovoimahanketta noin 76 hehtaarin alueelle, josta paneelien kattama tuotantoalueen osuus on noin 67 ha. Hanke liitetään Lieto-Forssa 110/400 kV voimalinjaan maakaapelilla.

Kaavoituksen tavoitteena on mahdollistaa aurinkovoimalan ja siihen liittyvän infrastruktuurin, kuten paneelikenttien, huoltoteiden ja muuntoasemien, mahdollisten akkuvarastojen sekä sähkönsiirron edellyttämän maakaapelin rakentaminen laatimalla oikeusvaikutteinen osayleiskaava.

4 Suunnittelun lähtökohdat

4.1 Valtakunnalliset alueidenkäyttötavoitteet

Maankäyttö- ja rakennuslain 24 §:n mukaan alueidenkäytön suunnittelussa on huolehdittava valtakunnallisten alueidenkäyttötavoitteiden huomioon ottamisesta siten, että edistetään niiden toteuttamista. Valtioneuvosto päätti valtakunnallisista alueidenkäyttötavoitteista 14.12.2017.

Tavoitteilla pyritään edistämään muun muassa energiahuollon uudistusta, luonto- ja kulttuuriympäristön elinvoimaa ja luonnonvarojen kestäväää käyttöä sekä muutosta kohti vähähiilistä yhteiskuntaa. Tämän kaavan suunnitteluun vaikuttavat ainakin seuraavat valtakunnalliset alueidenkäyttötavoitteet:

Toimivat yhdyskunnat ja kestävä liikkuminen

- Luodaan edellytykset vähähiiliselle ja resurssitehokkaalle yhdyskuntakehitykselle, joka tukeutuu ensisijaisesti olemassa olevaan rakenteeseen.

Terveellinen ja turvallinen elinympäristö

- Varaudutaan sään ääri-ilmiöihin ja tulviin sekä ilmastonmuutoksen vaikutuksiin. Uusi rakentaminen sijoitetaan tulvavaara-alueiden ulkopuolelle tai tulvariskien hallinta varmistetaan muutoin.
- Ehkäistään melusta aiheutuvia ympäristö- ja terveyshaittoja.
- Haitallisia terveysvaikutuksia tai onnettomuusriskejä aiheuttavien toimintojen väliin jätetään riittävän suuri etäisyys, tai riskit hallitaan muulla tavoin.
- Otetaan huomioon yhteiskunnan kokonaisturvallisuuden tarpeet, erityisesti maanpuolustuksen ja rajavalvonnan tarpeet ja turvataan niille riittävät alueelliset kehittämisedellytykset ja toimintamahdollisuudet.

Elinvoimainen luonto- ja kulttuuriympäristö sekä luonnonvarat

- Huolehditaan valtakunnallisesti arvokkaiden kulttuuriympäristöjen ja luonnonperinnön arvojen turvaamisesta.
- Edistetään luonnon monimuotoisuuden kannalta arvokkaiden alueiden ja ekologisten yhteyksien säilymistä.

- Huolehditaan virkistyskäyttöön soveltuvien alueiden riittävydestä sekä viheralueverkoston jatkuvuudesta.

Uusiutumiskykyinen energiahuolto

- Varaudutaan uusiutuvan energian tuotannon ja sen edellyttämien logististen ratkaisujen tarpeisiin. Tuulivoimalat sijoitetaan ensisijaisesti keskitetysti usean voimalan yksiköihin.
- Turvataan valtakunnallisen energiahuollon kannalta merkittävien voimajohtojen ja kaukokuljettamiseen tarvittavien kaasuputkien linjaukset ja niiden toteuttamismahdollisuudet. Voimajohtolinjauksissa hyödynnetään ensisijaisesti olemassa olevia johtokäytäviä.

4.2 Maakuntakaava

Varsinais-Suomen maakuntakaavayhdistelmä

Kaava-alue sijaitsee kokonaisuudessaan Varsinais-Suomen maakunnan alueella. Varsinais-Suomen maakuntakaavayhdistelmässä (14.11.2022) on voimassa olevia merkintöjä seitsemästä kaavasta, jotka on hyväksytty vuosien 2004–2021 aikana.

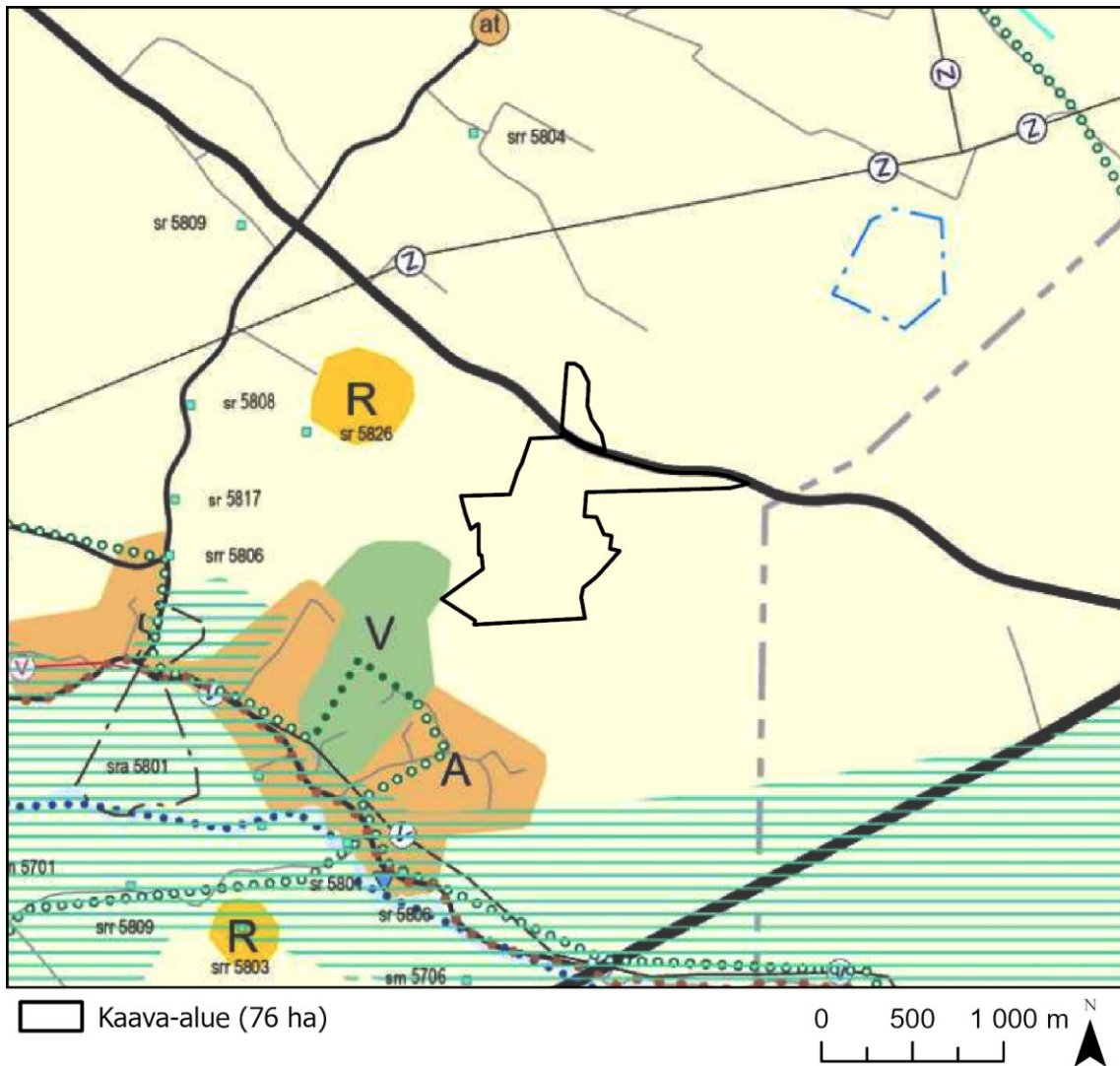
Kaava-alueella on voimassa seuraavia merkintöjä:

- **Maa- ja metsätalousvaltainen alue (vaalean keltainen alue)**
Olemassa olevien alueiden täydennykseksi ja laajennukseksi voidaan yksityiskohtaisemmassa suunnittelussa osoittaa pääasiallista käyttötarkoitusta kohtuuttomasti haittaamatta, sekä maisema- ja ympäristönäkökohdat huomioon ottaen mm. uutta pysyvää asumista ja, erityislainsäädännön ohjaamana, myös muita toimintoja.
- **Seututie tai pääkatu (musta yhtenäinen viiva)**

Kaava-alueen läheisyydessä on voimassa seuraavia merkintöjä:

- Virkistysalue (vihreä alue)
- Taajamatoimintojen alue (ruskea alue)
- Kulttuuriympäristön tai maiseman kannalta tärkeä alue (sininen poikkiviivoitettu alue)
- Vesihuoltolinja (v)
- Ulkoilureitti (vihreillä ympyröillä merkitty viiva)
- Ohjeellinen ulkoilureitti (valkoisilla ympyröillä merkitty viiva)
- Melontareitti (sinisillä ympyröillä merkitty viiva)
- Kulttuurihistoriallisesti arvokas tie (punaisilla ympyröillä merkitty viiva)
- Retkeily- ja matkailutoimintojen alue (oranssi alue)
- Merkittävä rakennetun ympäristön kokonaisuus (sininen neliö)
- Suurjännitelinja (z)
- Pohjavesialue (sinisellä katkoviivalla merkitty alue)

Lisäksi hankkeessa huomioidaan koko maakuntakaava-aluetta koskevat määräykset.



Kuva 4.1. Ote Varsinais-Suomen maakuntakaavayhdistelmästä.

4.3 Yleis- ja asemakaavat

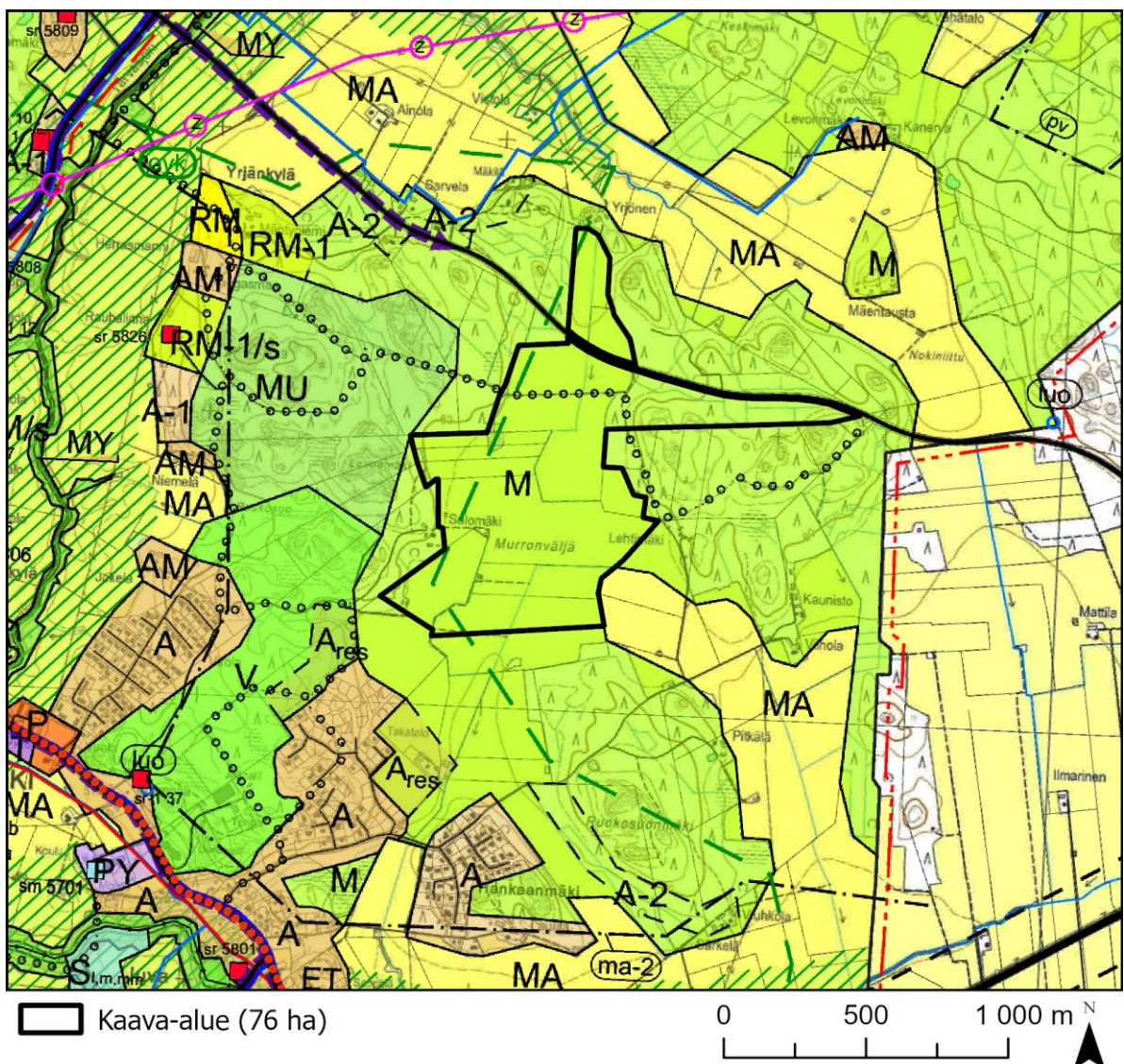
Kaava-alueella on voimassa Tarvasjoen strateginen yleiskaava, joka hyväksyttiin Tarvasjoen kunnanvaltuustossa 20.12.2011. Tarvasjoki liitettiin osaksi Liedon kaupunkia vuonna 2015. Kaava-alueella tai sen läheisyydessä ei ole muita voimassa olevia tai vireillä olevia yleiskaavoja.

Kaava-alueella on voimassa seuraavia merkintöjä:

- **Maa- ja metsätalousvaltainen alue (M)**
Alueella sallitaan maa- ja metsätalouteen liittyvä rakentaminen sekä haja-asutusluontoinen omakotirakentaminen rakennusjärjestyksen mukaisesti melu- ja ranta-alueiden ulkopuolelle niillä kiinteistöillä, joilla rakentamista ei voi sijoittaa AT, AT-1, A-1 tai A-2 alueille. Rakentamisen tulee sijoittua luontaisesti ja maisemallisesti rakentamiseen soveltuville alueille, joiden vedenhankinta ja jätevesien käsittely on järjestettävissä. Rakennukset tulee sovittaa maastoon ja maisemaan
- **Ohjeellinen ulkoilureitti (ympyröillä merkitty viiva)**
- **Seututie / pääkatu (musta yhtenäinen viiva)**
- **Osayleis-/asemakaavoitettavaksi tarkoitettu alue (oyk)**

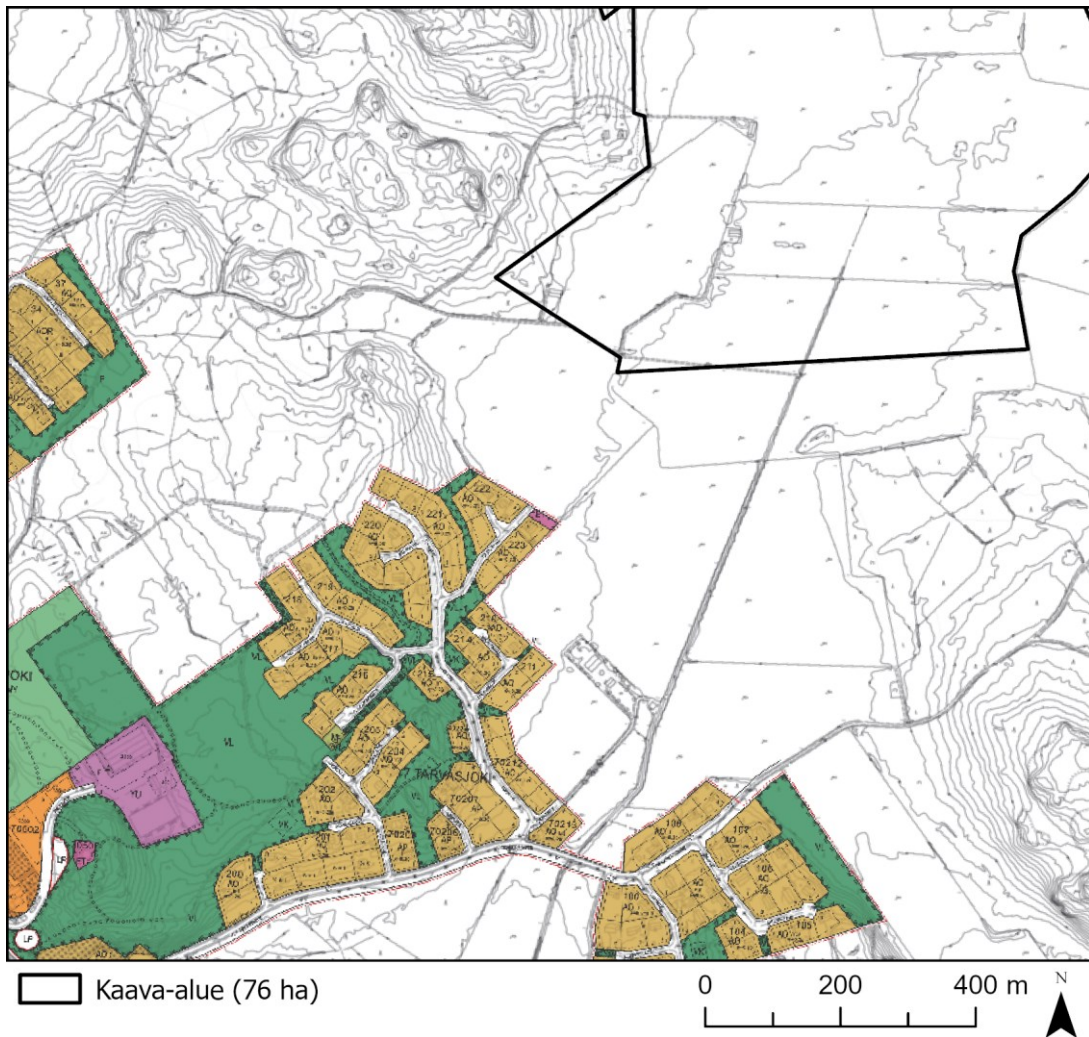
Kaava-alueen läheisyydessä on voimassa seuraavia merkintöjä:

- Maisemallisesti arvokas peltoalue (MA)
- Virkistysalue (V)
- Keskustaajama-alue (A)
- Keskustaajama-alueen laajenemisen aluevaraus (Ares)
- Maa- ja metsätalousvaltainen alue, jolla on erityistä ulkoilun ohjaamistarvetta (MU)
- Jokien laaksokokonaisuus (vihreä poikkiviivoitettu alue)
- Asuntoalue (A-2)
- Joukkoliikenteen yhteystarve (lila katkoviiva)
- Kevyen liikenteen ohjeellinen reitti (sininen yhtenäinen viiva)
- Parannettava suurjännitelinja (z)



Kuva 4.2 Ote Tarvasjoen strategisesta osayleiskaavasta.

Kaava-alueen lounaiskulma on noin 250 m etäisyydellä Tarvasjoen taajaman asemakaavoitetusta alueesta, joka on merkitty asemakaavaan lähivirkistysalueeksi (VL), erillispientalojen alueeksi (AO) ja yhdyskuntateknistä huoltoja palvelevien rakennusten ja laitosten alueeksi (ET). Kaava-alueella ei ole vireillä olevia asemakaavoja.



Kuva 4.3. Ote Tarvasjoella voimassa olevista asemakaavojen yhdistelmästä. Lounaassa aurinkovoima-alueen naapurina on pientaloalue (Liedon kaupunki).

5 Laadittavat selvitykset

Kaavoitusta varten valmistellaan seuraavat selvitykset:

- Arkeologinen selvitys (Maanala Oy, 2024)
- Luontoselvitykset (Sitowise Oy)
 - Kasvillisuuskartoitus
 - Liito-oravaselvitys
 - Viitasammakkoselvitys
 - Pesimälinnustoselvitys
 - Lepakkoselvitys
 - Lumijälkilaskenta
- Maisemaselvitys ja havainnekuvat (Sitowise Oy)
- Ilmastovaikutusten arviointi (Hiilitaselaskelma) (Sitowise Oy)
- Hulevesien hallintasuunnitelma (Sitowise Oy)

6 Vaikutusten arviointi

Yleiskaavan laadinnan yhteydessä arvioidaan kaavan keskeiset vaikutukset maankäyttö- ja rakennuslain sekä maankäyttö- ja rakennusasetuksen mukaisesti.

Yleiskaavan vaikutusten arvioinnissa tarkastellaan erityisesti hankkeen luonto- ja maisemavaikutuksia sekä vaikutuksia virkistysalue- tai ekologiseen verkostoon liittyviin yhteyksiin ja kulttuuriperintöön. Vaikutuksia arvioidaan tarvittavassa laajuudessa myös esimerkiksi ilmastoon, hulevesiin, liikenteeseen sekä maankäyttöön ja yhdyskuntarakenteeseen. Vaikutusten arviointi tehdään asiantuntija-arviona ja se perustuu tehtyihin selvityksiin.

7 Osallistuminen ja tiedottaminen

7.1 Osalliset

Osallisilla on oikeus ottaa kantaa kaavan valmisteluun, arvioida sen vaikutuksia ja lausua kaavasta mielipiteensä (MRL 62 §).

MRL 62 § mukaan osallisia ovat kaava-alueiden ja sen vaikutusalueen maanomistajat, asukkaat, alueella toimivat yritykset ja elinkeinon harjoittajat ja työssäkäyvät eli kaikki ne, joiden asumiseen, työntekoon tai muihin oloihin kaavat saattavat huomattavasti vaikuttaa.

Osallisia ovat myös ne viranomaiset, yhdistykset, järjestöt ja yhteisöt, jotka toimivat alueella tai joiden toimialaa kaavassa käsitellään. Näitä ovat ainakin:

Asukkaat, maanomistajat ja muut osalliset

- Kaavan vaikutusalueen asukkaat
- Kaavan vaikutusalueen maanomistajat ja haltijat
- Yritykset ja elinkeinonharjoittajat
- Yksityistiekunnat
- Virkistysalueiden käyttäjät
- Muut osalliset ja osalliseksi ilmoittautuvat

Yhteisöt, joiden toimialaa suunnittelussa käsitellään:

- Asukkaita edustavat yhteisöt kuten asukasyhdistykset sekä kylätoimikunnat
- Tiettyä intressiä tai väestöryhmää edustavat yhteisöt kuten luonnonsuojeluyhdistykset
- Elinkeinoharjoittajia ja yrityksiä edustavat yhteisöt
- Erityistehtäviä hoitavat yhteisöt tai yritykset kuten energia- ja vesilaitokset

Näitä ovat ainakin:

- Fingrid Oyj
- Caruna Oy
- DNA Oyj
- Telia Oyj
- Elisa Oyj
- Metsästysyhdistys Tarvas ry
- Kotiseutuyhdistys Tarvaiset ry
- Liedon Vesi
- Marttilan seudun riistanhoitoyhdistys

- Muut mahdolliset yritykset ja yhteisöt

Viranomaiset, joiden toimialaa suunnittelussa käsitellään:

- Varsinais-Suomen Pelastuslaitos
- Tukes
- Traficom
- Väylä
- Puolustusvoimat
- Maanmittauslaitos
- Suomen turvallisuusverkko Oy / Suomen erillisverkot Oy
- Varsinais-Suomen elinkeino-, liikenne- ja ympäristökeskus ELY
- Varsinais-Suomen liitto
- Turun museokeskus
- Luonnonvarakeskus
- Metsäkeskus
- Metsähallitus

7.2 Viranomaisyhteistyö

Kaavaprosessin yhteydessä järjestetään viranomaisneuvottelu kaavan valmisteluvaiheessa ennen valmisteluaineiston nähtävilläoloa sekä tarvittaessa toinen neuvottelu sen jälkeen, kun kaavaehdotus on ollut julkisesti nähtävillä ja ehdotusta koskevat mielipiteet ja lausunnot on saatu. (MRL 66.2 §, MRA 18 §).

7.3 Osallistuminen ja vuorovaikutuksen järjestäminen

Osayleiskaavan vireille tulosta, kaavaluonnoksen ja -ehdotuksen nähtävillä olosta sekä kaavan voimaantulosta tiedotetaan kaupungin verkkosivuilla www.lieto.fi

Nähtävilläoloaikoina osalliset voivat esittää mielipiteitään osallistumis- ja arviointisuunnitelmasta sekä kaavan valmisteluvaiheen aineistosta (kaavaluonnos). Kaavaehdotuksesta voi tehdä kirjallisia muistutuksia. Hankkeen aikana järjestetään yleisötilaisuudet kaavan valmistelu- ja kaavaehdotusvaiheessa.

Kaavan vireilletulo

Kaavoitusaloite on jätetty 14.8.2024. Kaavan vireilletulosta ja osallistumis- ja arviointisuunnitelmasta tiedotetaan Turun tienoon lehti-ilmoituksella ja kaupungin verkkosivuilla. Kaupunginhallituksen ja kaupunginvaltuuston käsittelyn jälkeen OAS asetetaan nähtäville 30 päivän ajaksi, jolloin siitä pyydetään lausuntoja ja osallisilla on mahdollisuus lausua siitä mielipiteensä.

Kaavan valmisteluvaihe (kaavaluonnos)

Kaavoituksen tavoitteena on mahdollistaa aurinkovoimalan ja siihen liittyvän infrastruktuurin, kuten paneelikenttien, huoltoteiden ja muuntoasemien, mahdollisten akkuvarastojen sekä sähkönsiirron edellyttämän maakaapelin rakentaminen laatimalla oikeusvaikutteinen osayleiskaava. Kaavaluonnos asetetaan nähtäville 30 päivän ajaksi. Nähtävillä olosta tiedotetaan lehti-ilmoituksella. Kaava-aineisto on nähtävillä myös kaupungin verkkosivuilla. Kaavaluonnoksesta pyydetään lausuntoja ja osalliset voivat esittää siitä mielipiteensä.

Kaavaehdotusvaihe

Kaavaehdotus asetetaan nähtäville 30 päivän ajaksi (MRL 65 §, MRA 19 §, MRA 27 §). Nähtävillä olosta tiedotetaan lehti-ilmoituksella. Kaava-aineisto on nähtävillä myös kaupungin verkkosivuilla. Kaavaehdotuksesta pyydetään lausuntoja ja osalliset voivat esittää siitä mielipiteensä (muistutuksen).

Kaavan hyväksyminen

Kaavan hyväksyy kaupunginhallituksen käsittelyn jälkeen kaupunginvaltuusto. Hyväksymispäätöksestä tiedotetaan Varsinais-Suomen ELY-keskusta, Varsinais-Suomen liittoa ja niitä, jotka ovat sitä kirjallisesti pyytäneet. Kaavan lainvoimaisuudesta kuulutetaan kaupungin verkkosivuilla ja paikallislehdessä (MRA 93 §).

7.4 Valitusmenettely

Osallisilla ja kaupungin jäsenillä on mahdollisuus valittaa Liedon kaupunginvaltuuston päätöksistä hallinto-oikeuteen.

8 Tavoiteaikataulu

Osayleiskaavan laadinnan tavoiteaikataulu

Työvaihe	Tavoiteaikataulu
Osallistumis- ja arviointisuunnitelma	9–10/2024
Kaavan valmisteluvaihe (kaavaluonnos)	10/2024–12/2024
Kaavaehdotusvaihe	3/2025–6/2025
Kaavan hyväksyminen	9/2025

9 Yhteystiedot

Kaavaa laativa konsultti

Sitowise Oy
Satu Lavinén, YKS 743
Linnoitustie 6 D
02600 Espoo
P. 044 427 9129
satu.lavinén@sitowise.fi

Liedon kaupunki

Vt. Kaavoituspäälikkö
Pekka Sillanpää
kaavoitus@lieto.fi
P. 050 511 6902

Hankevastaava

Tarvasjoen Aurinkovoima Oy
Sirpa Korhonen
P. 040 661 3750
sirpa.korhonen@fortum.com

Palaute osallistumis- ja arviointisuunnitelmasta ja kaava-aineistoista

Mahdolliset lausunnot, mielipiteet ja muistutukset jätetään osoitteeseen, otsikoksi
"Murronväljän aurinkovoimala"

Liedon kaupunki, kaupunginhallitus

PL 24, 21421 Lieto
tai sähköpostitse osoitteeseen kirjaamo@lieto.fi