



LIETO

KANTA-LIEDON OSAYLEISKAAVA 2035

OSALLISTUMIS- JA
ARVIOINTISUUNNITELMA
(OAS)

7.2.2025

Kaupunkikehityspalvelut

SISÄLLYSLUETTELO

1.	OSALLISTUMIS- JA ARVIOINTISUUNNITELMA	2
2.	YLEISKAAVA.....	2
3.	LIEDON YLEISKAAVAN PÄIVITYKSEN TARVE	3
4.	KUNNASTA KAUPUNGIKSI.....	3
5.	MILLAINEN ON LIETO VUONNA 2035?	4
6.	SUUNNITTELUALUE JA SEN ERITYISPIIRTEITÄ.....	4
6.1	Maiseman erityispiirteet	4
6.2	Liedon taajamat.....	5
6.3.	Rakennuskanta	5
6.4.	Liikenne.....	6
7.	LÄHTÖKOHDAT JA SUUNNITTELUTILANNE.....	6
7.1	Maankäyttö- ja rakennuslain / Alueidenkäyttölain 39 §:ssä määritellyt sisältövaatimukset	6
7.2	Valtakunnalliset alueidenkäyttötavoitteet	7
7.2.1	Toimivat yhdyskunnat ja kestävä liikkuminen.....	7
7.2.2	Tehokas liikennejärjestelmä	8
7.2.3	Terveellinen ja turvallinen elinympäristö.....	8
7.2.4	Elinvoimainen luonto – ja kulttuuriympäristö sekä luonnonvarat.....	8
7.2.5	Uusiutumiskykyinen energiahuolto.....	9
7.3	Maakuntakaava	9
7.4	Yleiskaavat	11
7.5	Liedon kaupungin strategia 2026	11
7.6	Muut suunnitelmat.....	12
7.6.1	Asemakaavat	12
7.6.2	Rakennusjärjestys.....	13
7.6.3	Liedon kaupungin maapoliittinen ohjelma.....	13
7.6.4	Liedon kaupungin elinkeino-ohjelma 2020-	13
7.6.5	Liedon kunnan keskustan ideakilpailu.....	13
7.6.6	Suunnittelualueita koskevat suunnitelmat ja selvitykset.....	14
8.	TAVOITTEET	17
9.	VAIKUTUSTEN ARVIOINTI	18
10.	OSALLISET.....	19
11.	PROSESSIKUVAUS, AIKATAULU JA VUOROVAIKUTUKSEN JÄRJESTÄMINEN	20

11.1 Aloitus, alustava luonnos ja osallistumis- ja arviointisuunnitelma OAS.....	20
11.2 Luonnosvaihe.....	21
11.3 Ehdotusvaihe	22
11.4 Hyväksyminen.....	22
11.5 Kaava tulee lainvoimaiseksi.....	23
12. YHTEYSTIEDOT.....	23

1. OSALLISTUMIS- JA ARVIOINTISUUNNITELMA

Maankäyttö- ja rakennuslain (MRL 63 §) mukaan (1.1.2025 alkaen Alueidenkäyttölaki) kaavaa laadittaessa tulee riittävän aikaisessa vaiheessa laatia kaavan tarkoitukseen ja merkitykseen nähden tarpeellinen suunnitelma osallistumis- ja vuorovaikutusmenettelyistä sekä kaavan vaikutusten arvioinnista. Osallistumis- ja arviointisuunnitelmassa (OAS) kuvataan suunnittelun kohde, kaavoituksen lähtökohdat ja suunnittelussa käsiteltävät keskeiset asiat sekä osalliset, joita suunnittelu koskee.

Osallistumis- ja arviointisuunnitelma välittää tietoa yleiskaavan etenemisestä, vaikutusten arvioinnista ja mahdollisuuksista osallistua valmisteluun. Osallistumis- ja arviointisuunnitelmaa voidaan päivittää kaavaprosessin aikana.

Tämä osallistumis- ja arviointisuunnitelma korvaa 10.10.2016 päivätyn Kanta-Liedon osayleiskaava 2025 - osallistumis- ja arviointisuunnitelman. Tähän on tehty joitakin teknisiä tarkistuksia kaupunginhallituksen 17.2.2025 hyväksymisen jälkeen.

2. YLEISKAAVA

Yleiskaava on pitkän aikavälin maankäytön suunnitelma, jolla ohjataan kaupungin yhdyskuntarakenteen kehittämistä. Se vaikuttaa siihen, millainen Lieto on vuosikymmenten kuluttua.

Yleiskaavan tehtävänä on yhdyskunnan eri toimintojen, kuten asutuksen, palvelujen, työpaikkojen ja virkistysalueiden sijoittamisen ohjaaminen sekä toimintojen yhteensovittaminen. Yleiskaavan avulla päätetään yleisellä tasolla kaupungin kasvun suunnista ja painotuksista. Yleiskaava ohjaa asemakaavojen laatimista.

Yleiskaavaan kuuluu oikeusvaikutteinen kaavakartta merkintöineen ja määräyksineen sekä selostus. Selostuksessa kuvataan suunnitelman sisältö, lähtökohdat, keskeiset vaikutukset sekä käyty vuorovaikutus. Vuorovaikutuksesta voidaan tehdä myös erillinen vuorovaikutusraportti kaavan liitteeksi. Yleiskaavatyön yhteydessä laaditaan erilaisia suunnittelua ohjaavia selvityksiä.

Yleiskaavatyöhön liittyy vuorovaikutus asukkaiden ja muiden osallisten kesken. Vuorovaikutuksesta, miten se järjestetään ja miten siihen voi osallistua kerrotaan lisää kohdassa 12.

3. LIEDON YLEISKAAVAN PÄIVITYKSEN TARVE

MRL 36§ (1.1.2025 alkaen Alueidenkäyttölaki) Yleiskaavan laatimistarve

Kunnan tulee huolehtia tarpeellisesta yleiskaavan laatimisesta ja sen pitämisestä ajan tasalla.

Liedon yleiskaavan 2020 päivityksen vireille tulosta ilmoitettiin 28.3.2013 kaavoituskatsauksessa. Kunnanhallitus päätti 21.9.2015 (354§), että yleiskaavan tarkistus laaditaan osayleiskaavana: Kanta-Liedon osayleiskaava 2025.

Kunnanhallitus hyväksyi kokouksessaan 17.10.2016 Kanta-Liedon osayleiskaavan alustavan luonnoksen sekä osallistumis- ja arviointisuunnitelman (OAS) ja se asetettiin nähtäville.

Kanta-Liedon osayleiskaava 2025 osallistumis- ja arviointisuunnitelmasta ja sen liitteenä olleesta alustavasta luonnoksesta saatiin mielipiteitä ja lausuntoja, jotka esitetään vastineineen Kanta-Liedon osayleiskaavan 2035 luonnoksen selostuksen liitteenä ns. vuorovaikutusraporttina.

Vuodesta 2007 vireillä ollut, Turun kaupungin kanssa yhteistyönä tehtävä Maaria-Ilmaristen osayleiskaava käsitellään ja hyväksytään itsenäisenä osayleiskaavana. Maaria-Ilmarisen osayleiskaavatyö jatkuu vuoden 2024 lopussa. Kaavoitukseen liittyvät luontoselvitykset ovat valmistuneet syyskuussa 2024.

Tarvasjoen strateginen osayleiskaava säilyy toistaiseksi ennallaan lukuun ottamatta syksyllä 2024 vireille tullutta Tarvasjoen Murrönväljän aurinkovoimalan rakentamista koskevaa osayleiskaavaa. Sen vireilletulo ja OAS on hyväksytty kaupunginvaltuustossa 21.10.2024.

4. KUNNASTA KAUPUNGIKSI

Heinäkuussa vuonna 2022 Lieto muuttui kunnasta kaupungiksi.

Oikeusvaikutteinen yleiskaava 2020 on monin paikoin riittämätön vastaamaan kasvavan kaupungin tarpeita. Myös vuonna 2016 vireille tullut Kanta-Liedon osayleiskaavaluonnoksenkin sisältö on osittain vanhentunutta eikä se ole edennyt päätöksentekoon. Kanta-Liedon osayleiskaavan 2025 alustava luonnos ei siten ole oikeusvaikutteinen, eikä sen perusteella voida perustella asemakaavaratkaisuja.

Kaupungistumisestaan huolimatta kaupungin rakenne on jatkanut muotoutumistaan kylämäisinä ryppäinä ja mittakaavaltaan väljänä. Lähikaupat ja muut palvelut saattavat sijaita asuinalueista kaukana, mikä lisää auton käytön tarvetta. Avantin työpaikka-alueen kehitys on ollut Liedon vetovoimatekijä, mutta se on lisännyt myös haasteita raskaan liikenteen ohjaamisessa sivuun asuinalueista. Tätä suunnittelua on aloitettu jo voimassa olevassa yleiskaavassa ja sitä jatketaan edelleen.

Kaupungin kasvaessa ja kehittyessä Turun kaupunkiseudun välittömässä läheisyydessä, väestömäärän ja rakentamisen lisääntyessä, on tähdättävä kaupungin kasvun suunnitelmallisempaan ohjaamiseen useita vuosikymmeniä tulevaisuuteen tähdäten.

5. MILLAINEN ON LIETO VUONNA 2035?

Onnellisten ja aktiivisten ihmisten kaupungissa kaupunkikeskusta on virkeä ja elinvoimainen kaupungin käyntikortti. Keskustan palvelut ovat hyvin saavutettavissa paitsi autolla, myös sujuvien ja turvallisten kävely- ja pyöräily-yhteyksien ansiosta. Kaupunkiympäristö on viihtyisä, valoisa ja sen mittakaava on inhimillinen. Se tarjoaa asukkaalle erilaisia kohtaamis- ja aktiviteettipaikkoja sekä viheralueita virkistytymiseen ja luonnon tarkkailuun. Avantin alueen ja muiden työpaikka- ja teollisuusalueiden kehittäminen vahvistaa edelleen kaupungin elinkeinoelämää. Aurinkovoimalat ja muut uusiutuvan energianlähteet ovat arkipäivää. Hyvin hoidetuilla, sympaattisilla asuinalueilla asuu onnellisia perheitä.

Tässä oli muutamia mielikuvia Liedon tulevista vuosikymmenistä, mutta vielä paljon muuta, mistä emme ole tietoisia, voi muuttua nykyhetkeen verrattuna! Yleiskaavan tarkoituksena on olla joustava, mutta hallittu yleissuunnitelma Liedon tulevalle kehitykselle vuoteen 2035 asti.

Millainen on sinun mielikuvasi Liedosta vuonna 2035?

Osallistumalla vuorovaikutukseen voit vaikuttaa Liedon tulevaisuuteen!

Vuorovaikutuksesta on tietoa kohdassa 11

6. SUUNNITTELUALUE JA SEN ERITYISPIIRTEITÄ

Lieto on kasvava, noin 20 700 asukkaan kaupunki Varsinais-Suomessa, Turun kaupunkiseudulla. Liedon pinta-ala on 302,56 km², josta 2,02 km² on vesistöjä. Väestötiheys on noin 70 asukasta/km². Liedon naapurikunnat ovat Turku, Kaarina, Marttila, Aura, Paimio ja Pöytyä.

Suunnittelualue käsittää Kanta-Liedon alueen. Kaava-alueen pinta-ala on n. 18 950 ha. Maaria-Ilmarisen osayleiskaava laaditaan erikseen yhdessä Turun kanssa. Myöskään Tarvasjoki ei kuulu Kanta-Liedon osayleiskaavan alueeseen. Tarvasjoelle ollaan laatimassa osayleiskaavaa tulevaa aurinkovoimalaa varten. Hanke tulee vireille vuoden 2024 lopussa.

6.1 Maiseman erityispiirteet

Laakeat peltomaisemat metsäisine kumpareineen sekä Aurajoen ja sen sivujokien uomat ovat tyyppillistä lietolaista maisemaa.

Liedossa on neljä maisemakuvallisesti arvokasta maisema-alueita: valtakunnallisesti arvokkaaksi luokitellut Aurajokilaakso sekä Paimiojokilaakso, maakunnallisesti arvokas Savijoen maisema-alue sekä paikallisesti arvokas Lausteenojan maisema-alue.

Aurajokilaakson viljelymaisema on yksi Suomen vanhimmista kulttuurimaisemista. Alueen vanhimmat pellot ovat olleet viljelyksessä jo rautakaudella. Aurajokilaakson maaseutumaiseman arvotekijöitä ovat rakennusperinnöltään merkittävät kirkkoympäristöt, vanhat kartanot ja maatilat, vanhat reittinsä säilyttäneet keskiaikaisperäiset tielinjat, edelleen jatkuvan maatalouden avoimina pitämät jokilaaksonäkymät sekä vanhoille laidunmaille muodostuneet perinnebiotoopit. Aurajokilaakso on myös valittu yhdeksi Suomen 27 kansallismaisemasta.

Savijoki on Aurajoen sivujoista merkittävin. Sen jokilaakso on maisemaltaan Aurajokea vaihtelevampi ja rikkonaisempi. Metsäiset kumpareet ja peltojen korkeuserot rajaavat maisemaa. Perinteiseen maankäyttöön liittyviä perinnemaisemia on nykyään etenkin Aurajoen sivu-uomien varsilla, ja Savijokilaaksossa on useita tällaisia perinnebiotooppeja.

6.2 Liedon taajamat

Varhaisimmat todisteet ihmisten liikkumisesta Liedon alueella ovat kivikaudelta ns. Suomusjärven kulttuurin ajalta (n. 7000–4200 eKr). Historiasta kertovia kohteita on nähtävissä Liedossa runsaasti: mm. muinaisjäänteitä, linnavuoria, joista merkittävin on Vanhalinna, kivikirkko n. 1500-luvulta, kartanoita ja vanhoja talonpoikaistaloja sekä Hämeen Härkätie.

Keskiaikaisesta Liedon kirkkopitäjästä muotoutui itsenäinen kunta v. 1868. Kunnan vanhoista kulkumakunnista ovat kehittyneet nykyiset taajamat: Keskusta-Loukinainen (ent. Kirkonkulma), Yliskulma, Asemanseutu, Ilmarinen-Laustee (ent. Aliskulma) ja Littoinen. Lieto oli pitkään maatalousvaltainen pitäjä, ainoa merkittävämpi teollinen tuotantolaitos oli Littoisten Verkatehdas.

Kirkonkulmasta kehittyi 1940–50-luvuilla kunnan hallinnollinen keskus. Nykyisen ilmeensä keskuksitaajama on kuitenkin saanut vasta 1970-luvulta alkaen.

Asemankulma alkoi aikoinaan kehittyä Kirkonkulmaa nopeammin kaupan ja pienteollisuuden taajamaksi, kun Tammentaan kylään sijoitettiin Liedon rautatieasema v. 1876. 1990-luvulle tultaessa Asemankulma hiljeni aseman sulkemisen ja moottoritien rakentamisen myötä.

Littoisten taajaman kehitys alkoi v. 1740, kun Littoistenjärven laskuojaan rakennettiin veranvanuustuslaitos. Verkatehdas laajeni 1800-luvulla Suomen suurimmaksi verkatehtaaksi. Tuotantorakennusten vierelle rakennettiin mm. vuokratasarmeja, koulu ja kirkko. Tehtaan tuotanto lakkasi 1960-luvun loppupuolella. Vanhat teollisuusrakennukset ja työväenasunnot on saneerattu 1990-luvulla mm. asuin- ja palvelutiloiksi. Alue on merkittävä kulttuurihistoriallinen kokonaisuus. Nykyisin taajamien rajoja saattaa olla vaikea hahmottaa; asutus on tiivistynyt, sillä Turun läheisyys ja kaunis kulttuurimaisema houkuttelevat omakotirakentajia kuntaan. (*Lähde: Liedon yleiskaava 2020 selostus*)

Avantin työpaikka- ja teollisuusalue Turun kehätien varrella alkoi kehittyä 2000-luvun alussa. Alue on kasvanut voimakkaasti. Avanti 1:n jälkeen on syntynyt Avanti 2 ja Tuulissuolle Avanti 3. Avanti 4 on rakentumassa niiden itäpuolelle. Kokonaisuus on Turun seudun suurimpia teollisuusalueita.

Tarvasjoen kunta liitettiin Lietoon vuonna 2015. Tarvasjoki rakentuu 21 maaseutumaisesta kylästä. Mikael Piimäsen vuonna 1779 rakennuttama Tarvasjoen puukirkko ja sen vieressä oleva kotiseutumuseo sekä Kustaa Mauri Armfeltin synnyinkoti, Juvan kartano, ovat Tarvasjoen nähtävyyksiä. Tarvasjoki ei kuulu Kanta-Liedon osayleiskaavan alueeseen.

6.3. Rakennuskanta

Rakennuskanta on pääosin pientaloasumista. Kerrostaloja on rakennettu keskustan alueelle Hämeentien, Hyvättylätien ja Ajurintien risteyskohtaan sekä jonkin verran Kirkkotien varrelle. Kerrostalot ovat pistemäisiä ja korkeintaan 7-kerroksisia. Keskustan historiallinen nähtävyys on keskiaikainen kivikirkko. Littoisten Verkatehtaan ympäristö on ainutlaatuinen kokonaisuus. Se kuuluu

museoviraston merkitsemään valtakunnallisesti merkittävään rakennettuun kulttuuriympäristöön (RKY 2009).

6.4. Liikenne

Valtatie 10 on Liedon merkittävin liikenneväylä. Se johtaa Liedon koillisosasta keskustan läpi lounaaseen Avantin työpaikka-alueelle ja Turkuun. Valtatie 10 on Varsinais-Suomen ja Hämeen keskuksen välinen pääväylä, jolla on runsaasti myös pitkämatkaista sekä raskasta liikennettä.

Liedon eteläosassa kulkee E18 Turun kehätie, joka on yksi Suomen tärkeimmistä päätieyhteyksistä. Liedon luoteisosassa Asemanseudun taajaman läpi kulkee valtatie 9 sekä valtatie suuntainen rautatie.

Lieto kuuluu Turun seudun joukkoliikenteen eli Fölin alueeseen. Liedon tärkein joukkoliikenneyhteys on Liedon keskustasta Turun keskustaan ja Naantaliin kulkeva seutulinja.

7. LÄHTÖKOHDAT JA SUUNNITTELUTILANNE

Yleiskaavan laadintaa ohjaavat maankäyttö- ja rakennuslaki (MRL) ja -asetus (MRA) sekä muu lainsäädäntö, 1.1.2025 alkaen alueidenkäyttölaki. Lähtökohtana kaavaa laadittaessa ovat valtakunnalliset alueidenkäyttötavoitteet (VAT) ja Varsinais-Suomen maakuntakaava. Myös Turun seudun yhteiset suunnitelmat ja voimassa olevat aikaisemmin laaditut yleis- ja asemakaavat antavat hyvän pohjan uuden yleiskaavan valmistelulle. Yleiskaavan tavoitteita ohjaavat myös kaupungin omat strategiat ja päätökset.

7.1 Maankäyttö- ja rakennuslain / Alueidenkäyttölain 39 §:ssä määritellyt sisältövaatimukset

Yleiskaavaa laadittaessa on maakuntakaava otettava huomioon siten kuin siitä edellä säädetään.

Yleiskaavaa laadittaessa on otettava huomioon:

- 1) yhdyskuntarakenteen toimivuus, taloudellisuus ja ekologinen kestävyys;
 - 2) olemassa olevan yhdyskuntarakenteen hyväksikäyttö;
 - 3) asumisen tarpeet ja palveluiden saatavuus;
 - 4) mahdollisuudet liikenteen, erityisesti joukkoliikenteen ja kevyen liikenteen, sekä energia-, vesi- ja jätehuollon tarkoituksenmukaiseen järjestämiseen ympäristön, luonnonvarojen ja talouden kannalta kestäväällä tavalla;
 - 5) mahdollisuudet turvalliseen, terveelliseen ja eri väestöryhmien kannalta tasapainoiseen elinympäristöön;
 - 6) kunnan elinkeinoelämän toimintaedellytykset;
 - 7) ympäristöhaittojen vähentäminen;
 - 8) rakennetun ympäristön, maiseman ja luonnonarvojen vaaliminen; sekä
-

9) virkistykseen soveltuvien alueiden riittävyys.

Edellä 2 momentissa tarkoitettut seikat on selvitettävä ja otettava huomioon siinä määrin kuin laadittavan yleiskaavan ohjaustavoite ja tarkkuus sitä edellyttävät.

Yleiskaava ei saa aiheuttaa maanomistajalle tai muulle oikeuden haltijalle kohtuutonta haittaa.

7.2 Valtakunnalliset alueidenkäyttötavoitteet

Valtakunnalliset alueidenkäyttötavoitteet ovat osa maankäyttö- ja rakennuslain (alueidenkäyttölain) mukaista alueidenkäytön suunnittelujärjestelmää. Niiden kautta valtioneuvosto linjaa koko maan kannalta merkittäviä alueidenkäytön kysymyksiä. Alueidenkäyttötavoitteiden tehtävänä on:

- varmistaa valtakunnallisesti merkittävien seikkojen huomioon ottaminen maakuntien ja kuntien kaavoituksessa sekä valtion viranomaisten toiminnassa,
- auttaa saavuttamaan maankäyttö- ja rakennuslain ja alueidenkäytön suunnittelun tavoitteet, joista tärkeimmät ovat hyvä elinympäristö ja kestävä kehitys,
- toimia kaavoituksen ennakoivan ja vuorovaikutteisen viranomaistyön välineenä valtakunnallisesti merkittävässä alueidenkäytön kysymyksissä sekä
- edistää kansainvälisten sopimusten täytäntöönpanoa Suomessa.

Maankäyttö- ja rakennuslain (1.1.2025 alkaen alueidenkäyttölain) mukaan tavoitteet on otettava huomioon ja niiden toteuttamista on edistettävä maakunnan suunnittelussa, kuntien kaavoituksessa ja valtion viranomaisten toiminnassa.

Uudistetut valtakunnalliset alueidenkäyttötavoitteet ovat tulleet voimaan 1.4.2018. Tavoitteiden uudistamisella on pyritty vastaamaan alueidenkäytön tulevaisuuden haasteisiin ja edistämään kansainvälisten sopimusten täytäntöönpanoa Suomessa. (Tekstilähde: Nokian strateginen yleiskaavan osallistumis- ja arviointisuunnitelma, v. 2020).

Uudistetut tavoitteet jakautuvat viiteen kokonaisuuteen, jotka ovat (kuvaukset on muokattu Liedon tarpeisiin sopiviksi.):

7.2.1 Toimivat yhdyskunnat ja kestävä liikkuminen

Luodaan edellytykset elinkeino- ja yritystoiminnan kehittämiseksi sekä väestönkehityksen edellyttämälle riittävälle ja monipuoliselle asuntotuotannolle. Luodaan edellytykset vähähiihiselle ja resurssitehokkaalle yhdyskuntakehitykselle, joka tukeutuu ensisijaisesti olemassa olevaan rakenteeseen.

Edistetään kävelyä, pyöräilyä ja joukkoliikennettä sekä viestintä-, liikumis- ja kuljetuspalveluiden kehittämistä.

Merkittävät uudet asuin-, työpaikka- ja palvelutoimintojen alueet sijoitetaan siten, että ne ovat joukkoliikenteen, kävelyn ja pyöräilyn kannalta hyvin saavutettavissa.

7.2.2 Tehokas liikennejärjestelmä

Edistetään valtakunnallisen liikennejärjestelmän toimivuutta ja taloudellisuutta kehittämällä ensisijaisesti olemassa olevia liikenneyhteyksiä ja verkostoja sekä varmistamalla edellytykset eri liikennemuotojen ja – palvelujen yhteiskäyttöön perustuville matka- ja kuljetusketjuille sekä tavara- ja henkilöliikenteen solmukohtien toimivuudelle.

Turvataan kansainvälisesti ja valtakunnallisesti merkittävien liikenne- ja viestintäyhteyksien jatkuvuus ja kehittämismahdollisuudet.

7.2.3 Terveellinen ja turvallinen elinympäristö

Varaudutaan sään ääri-ilmiöihin ja tulviin sekä ilmastonmuutoksen vaikutuksiin. Uusi rakentaminen sijoitetaan tulvavaara-alueiden ulkopuolelle tai tulvariskien hallinta varmistetaan muutoin.

Ennaltaehkäistään melusta, tärinästä ja huonosta ilmanlaadusta aiheutuvia ympäristö- ja terveyshaittoja.

Haitallisia terveysvaikutuksia tai onnettomuusriskejä aiheuttavien toimintojen ja vaikutuksille herkkien toimintojen välille jätetään riittävän suuri etäisyys, tai riskit hallitaan muulla tavoin.

Suuronnettomuusvaaraa aiheuttavat laitokset ja vaarallisten aineiden kuljetusten järjestelypihat sijoitetaan riittävän etäälle asuinalueista yleisten toimintojen alueista ja luonnon kannalta herkistä alueista.

Otetaan huomioon yhteiskunnan kokonaisturvallisuuden tarpeet, erityisesti maanpuolustuksen ja rajavalvonnan tarpeet ja turvataan niille riittävät alueelliset kehittämisedellytykset ja toimintamahdollisuudet.

7.2.4 Elinvoimainen luonto – ja kulttuuriympäristö sekä luonnonvarat

Huolehditaan valtakunnallisesti arvokkaiden kulttuuriympäristöjen ja luonnonperinnön arvojen turvaamisesta.

Edistetään luonnon monimuotoisuuden säilymistä sekä monimuotoisuuden kannalta arvokkaiden alueiden ja ekologisten yhteyksien säilymistä.

Huolehditaan virkistyskäyttöön soveltuvien alueiden riittävydestä sekä viheralueverkoston jatkuvuudesta.

Luodaan edellytykset bio- ja kiertotaloudelle sekä edistetään luonnonvarojen kestävästä hyödyntämisestä. Huolehditaan maa- ja metsätalouden kannalta merkittävien yhtenäisten viljely- ja metsäalueiden kannalta merkittävien alueiden säilymisestä.

7.2.5 Uusiutumiskykyinen energiahuolto

Varaudutaan uusiutuvan energian tuotannon ja sen edellyttämien logististen ratkaisujen tarpeisiin.

Tuulivoimalat sijoitetaan ensisijaisesti keskitetysti usean voimalan yksiköihin.

Turvataan valtakunnallisen energiahuollon kannalta merkittävien voimajohtojen ja kauko-
kuljettamiseen tarvittavien kaasuputkien linjaukset ja niiden toteuttamismahdollisuudet.
Voimajohtolinjauksissa hyödynnetään ensisijaisesti olemassa olevia johtokäytäviä.

7.3 Maakuntakaava

Maakuntakaava on ohjeena laadittaessa ja muutettaessa yleiskaavaa ja asemakaavaa sekä ryhdyttäessä muutoin toimenpiteisiin alueiden käytön järjestämiseksi (MRL 32 §, 1.1.2025 alkaen Alueidenkäyttölaki)

Maakuntakaava on yleispiirteinen suunnitelma alueiden käytöstä maakunnassa tai sen osa-alueella. Kaava ohjaa kuntien kaavoitusta ja viranomaisten muuta alueiden käyttöön liittyvää suunnittelua. Maakuntakaavassa osoitetaan maakunnan kehittämisen kannalta tarpeellisia alueita ja alueiden käytön sekä yhdyskuntarakenteen periaatteita.

Kaava esitetään kartalla kaavamerkintöjen ja -määräysten avulla. Selostuksessa esitetään kaavan tavoitteet, vaikutukset ja muut tarpeelliset tiedot. Maakuntakaava voidaan laatia kokonaismaakuntakaavana tai vaihteittain jotakin tiettyä aihekokonaisuutta käsittelevänä kaavana.

Maankäyttö ja rakennuslaki (MRL) / Alueidenkäyttölaki asettaa kehykset maakuntakaavan laadinnalle ja valtakunnalliset alueidenkäyttötavoitteet (VAT) ohjaavat maakuntakaavan sisältöä ja kaavaprosessia. Maakuntakaavan laatimisesta vastaa maakunnan liitto. (Lähde: varsinais-suomi.fi/suunnittelu/maakuntakaava)

Maakuntavaltuusto hyväksyi Varsinais-Suomen **taajamien maankäytön, palveluiden ja liikenteen vaihemaakuntakaavan 11.6.2018 ja luonnonarvojen ja –varojen vaihemaakuntakaavan 14.6.2021.**

Tuulivoimavaihemaakuntakaava on vahvistettu ympäristöministeriössä 9.9.2014.

Maakuntavaltuusto päätti kokouksessaan 11.6.2024, että Varsinais-Suomen maakuntakaavan päivitystyö käynnistetään.

Varsinais-Suomen maakuntakaavan ajantasaisuus arvioitiin vuosien 2022–23 aikana liiton virkautyönä. Arviointityön tuloksena todettiin, että Varsinais-Suomen maakuntakaavojen kokonaisuus on kohtalaisen ajanmukainen. Maakuntakaavan merkinnöissä ja määräyksissä on joustavuutta, mikä mahdollistaa kaavan tulkintaa maakunnan kehitykseen sopeutuvasti. Arvioinnissa tunnustettiin kuitenkin teemoja, joiden kaavallista käsittelyä on syytä tarkistaa sekä ajankohtaisia ilmiötä, joita kaavoissa ei ole huomioitu. Merkittävää tarvetta uudelle kokonaiskaavalle tai rakenteellisille muutoksille ei arvioinnissa tunnustettu.

Varsinais-Suomen liitossa on syyskaudesta 2023 lähtien valmistauduttu maakuntakaavan vaiheittaiseen ja temaattiseen päivittämiseen digitaalista työvälinettä hyödyntäen ja kehittäen. Maakuntakaavoitusta ohjaamaan on koottu maakuntakaavoituksen ohjausryhmä, joka koostuu Varsinais-Suomen maankäyttöjaostosta ja seutukuntaakohtaisista kuntaedustajista.

Lähde ja lisätiedot: <https://varsinais-suomi.fi/suunnittelu/maakuntakaava/vireilla-olevat-maakuntakaavat/> tai

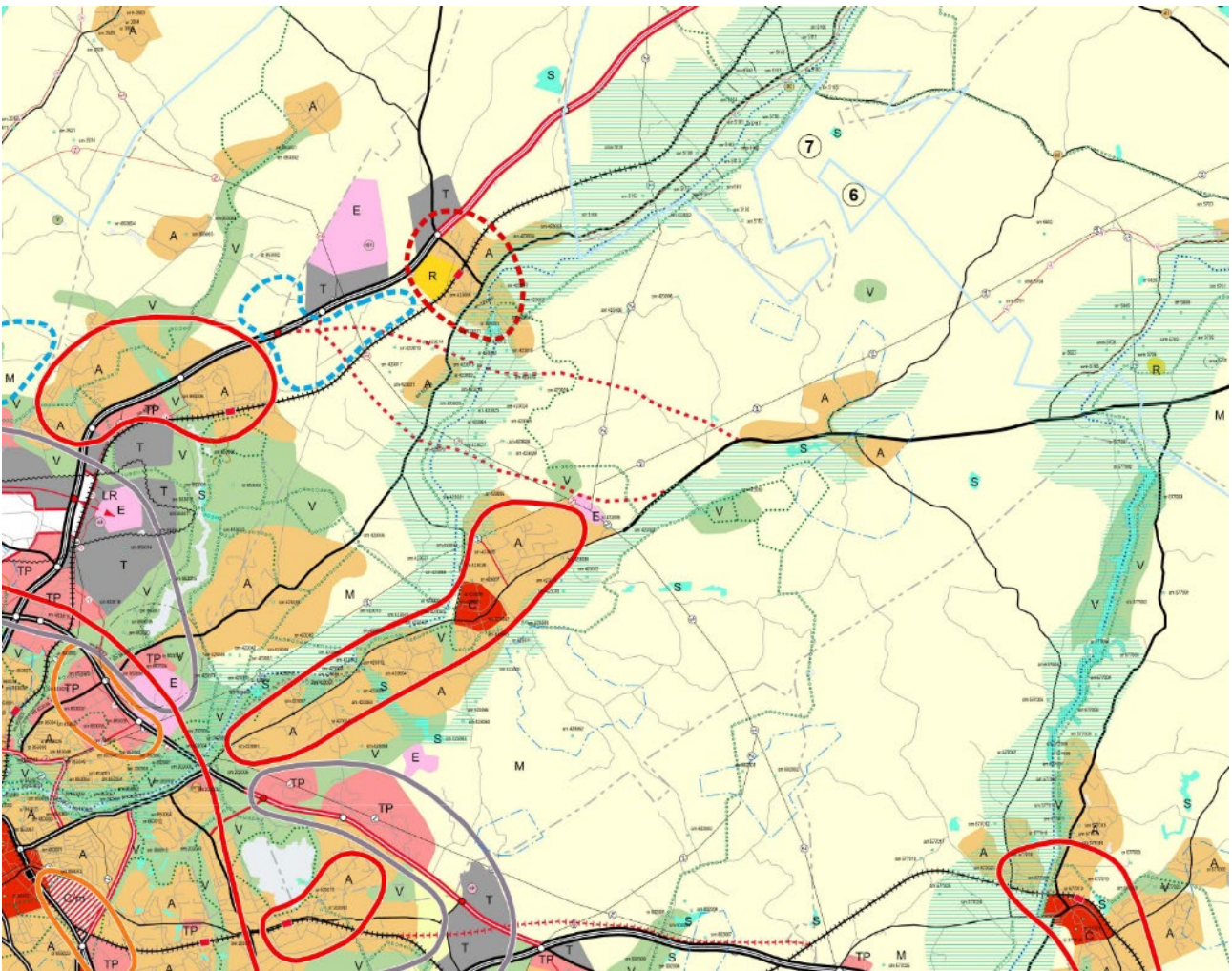
Virpi Mamia, Projektipäällikkö

Turun MAL-kaupunkiseudun

Kaupunkiseutusuunnitelma 2025-26

Turun kaupunki

virpi.mamia@turku.fi

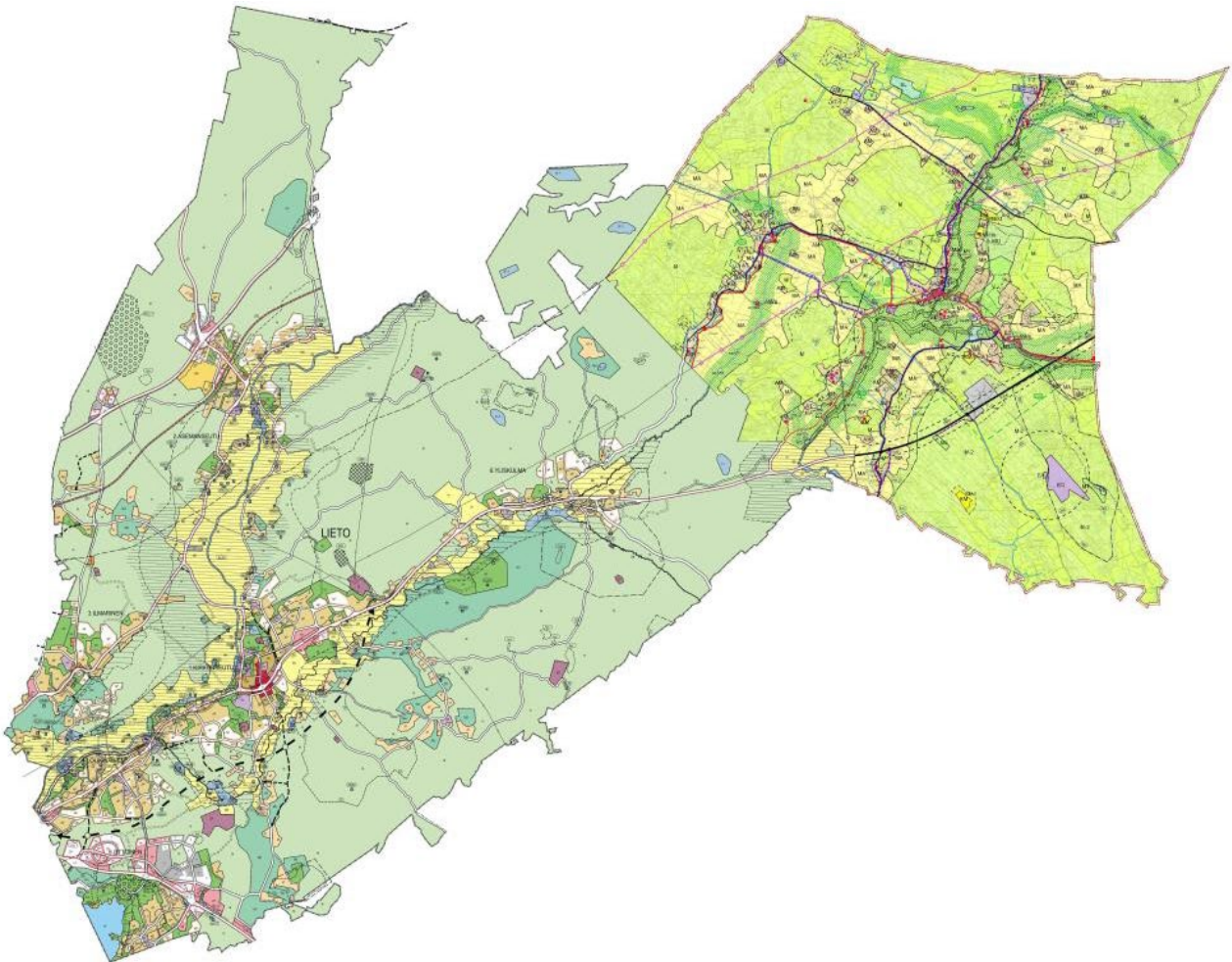


KUVA 2. Ote voimassa olevien maakuntakaavojen yhdistelmästä.

7.4 Yleiskaavat

Valtioneuvosto päätti 12.6.2014 Liedon ja Tarvasjoen kuntien yhdistymisestä kuntarakennelain perusteella. Tarvasjoen kunta yhdistyi Liedon kuntaan 1.1.2015. Kuntaliitoksen jälkeen Liedon kunnassa on voimassa koko kunnan osalta oikeusvaikutteinen yleiskaava, joka koostuu kahdesta yleiskaavasta: Liedon yleiskaavasta 2020 ja Tarvasjoen strategisesta yleiskaavasta (kuva 3).

Liedon kunnan yleiskaava 2020 hyväksyttiin kunnanvaltuustossa ensimmäisen kerran vuonna 2004 ja lopullisesti tarkistuksen jälkeen vuonna 2006. Lainvoimaiseksi Liedon kunnan yleiskaava 2020 tuli 22.8.2006. Tarvasjoen strategisen yleiskaavan Tarvasjoen kunnanvaltuusto hyväksyi 20.12.2011.



KUVA 3. Liedon ajantasayleiskaava 1.1.2015.

7.5 Liedon kaupungin strategia 2026

Kaupunginvaltuuston 12.12.2022 hyväksymän Liedon kaupungin strategian 2026 painopistealueet:

- Unelmien pikkukaupunki
 - Avoin ja oivaltava ote tulevaisuuteen.
 - Lietolainen on aktiivinen, osaava ja onnellinen
 - Talouden ja toiminnan kehys
-

7.6 Muut suunnitelmat

7.6.1 Asemakaavat

Suunnittelualueen keskeisimmät taajamat on asemakaavoitettu. Asemakaavoituksen piirissä olevat taajamat ovat Kirkonseutu, Asemanseutu, Loukinainen ja Littoinen. Yliskulmalle on tehty yksi pieni asemakaava 2000-luvun alussa. Suunnittelualueen asemakaavoitettu pinta-ala on n. 1650 hehtaaria. Taajamittainen jako on esitetty taulukossa 1.

TAULUKKO 1. Kanta-Liedon kaikkien kunnanosien asemakaavoitetut pinta-alat eri vuosikymmeninä. Taulukosta puuttuvat kaavamuutokset. Luvut on laskettu Liedon kaavayhdistelmästä 31.12.2023.

Kaupunginosa	1970-luku	1980-luku	1990-luku	2000-luku	2010-luku	2020-luku (31.12.2023 asti)	Yht.
1. Kirkonseutu	154,5 ha 67 %	41,2 ha 11,9 %	83,3 ha 15 %	128,9 ha 27,7 %	49,8 ha 28,1 %	10,8 ha 4,3 %	468,5 ha 23,2 %
2. Asemanseutu	12,3 ha 5,3 %	42,9 ha 12,4 %	72,7 ha 13,1 %	34,1 ha 7,3 %	11,6 ha 6,5 %	30,7 ha 12,2 %	204,3 ha 10,1 %
3. Ilmarinen	-	94,1 ha 27,2 %	48,4 ha 8,7 %	33,9 ha 7,3 %	15,7 ha 8,9 %	46,8 ha 18,6 %	238,9 ha 11,8 %
4. Loukinainen	17,0 ha 7,4 %	38,6 ha 11,2 %	131,4 ha 23,7 %	119,0 ha 25,6 %	40,3 ha 22,8 %	61,2 ha 24,3 %	407,5 ha 20,1 %
5. Littoinen (Tuulissuon- Avantin teollisuusalue)	-	114,5 ha (60,8 ha) 33,1 % (17,6 %)	203,9 ha (114,4 ha) 36,8 % (20,6 %)	133,4 ha (121,5 ha) 28,7 % (26,1 %)	54,6 ha (- ha) 30,8 % (- %)	60,6 ha (- ha) 24,1 % (- %)	567 ha (329,8 ha) 28 % (20,5 %)
6. Yliskulma	-	-	-	4,6 ha 1 %	-	-	4,6 ha 0,2 %
7. Tarvasjoki	46,7 ha 20,3 %	14,6 ha 4,2 %	14,5 ha 2,6 %	10,6 ha 2,3 %	5,1 ha 2,9 %	41,3 ha 16,4 %	132,8 ha 6,6 %
Yhteensä:	230,5 ha 100 %	345,9 ha 100 %	554,2 ha 100 %	464,5 ha 100 %	177,1 ha 100 %	251,4 ha 100 %	2023,6 ha 100 %

7.6.2 Rakennusjärjestys

Liedon kunnan rakennusjärjestys on hyväksytty kunnanvaltuustossa 15.2.2016. Rakennusjärjestyksen tarkistamisen taustalla oli Liedon ja Tarvasjoen kuntaliitos 1.1.2015 alkaen. Rakennusjärjestystä ollaan uusimassa uuden rakentamislain myötä vuoden 2025 alusta alkaen.

7.6.3 Liedon kaupungin maapoliittinen ohjelma

Kaupunginvaltuusto hyväksyi 27.3.2023 Liedon maapoliittisen ohjelman 2023–2026. Maapoliittinen ohjelma on strateginen asiakirja, jossa kaupunginvaltuusto määrittelee maapoliittiset tavoitteet ja toimenpidesuosituksen. Ohjelma on julkinen asiakirja.

7.6.4 Liedon kaupungin elinkeino-ohjelma 2020-

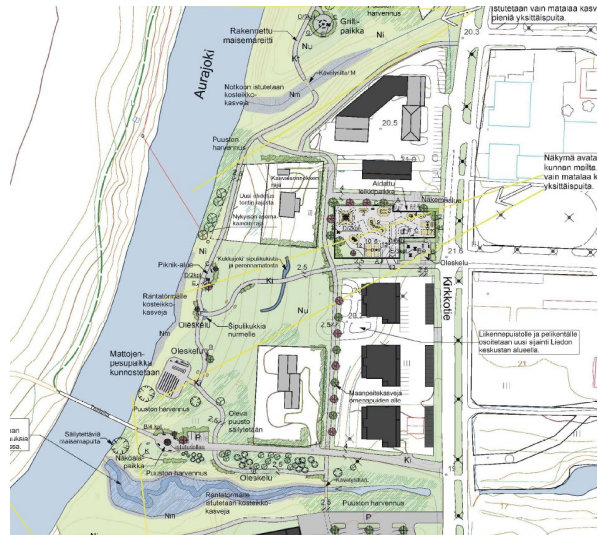
Elinkeino-ohjelman perustana on Liedon kaupungin strategia. Ohjelmaa on laadittu Liedon kunnan elinkeinotoimikunnan ohjauksessa ja rakennettu yhteistyössä yrittäjien ja muiden sidosryhmien kanssa. Ohjelma tukeutuu myös arviointiin edellisen elinkeino-ohjelman toteutumisesta.

7.6.5 Liedon kunnan keskustan ideakilpailu

Liedon keskustan ideakilpailu käytiin loppuvuonna 2010. Tavoitteena oli löytää laadittavan asemakaavan ja alueen liikennejärjestelyjen, asuntojen, julkisten ja kaupallisten palvelujen rakentamiseksi kaupunkikuvallisesti ja maisemallisesti korkeatasoinen ehdotus. Tavoitteena oli pienimittakaavainen, viihtyisä täydennysrakentaminen, joka mahdollistaisi kaupallisten palvelujen kehittymisen.

Osallistujien tuli tutkia koko aluetta pitkän aikavälin kehityksen näkökulmasta. Tavoitteena oli maankäyttövisio, jossa valtatie on siirtynyt muualle ja nykyinen tie toimisi pääkatumaisena väylänä. Määrätylle osa-alueelle tavoitteena oli esitys, joka johtaisi välittömään toteutukseen.

Kilpailun tulokset julkistettiin 13.12.2010. Ensimmäinen kilpailun tuloksia hyödyntävä asemakaava on kunnanvaltuustossa 16.11.2015 hyväksytty Jokirannan asemakaava ja asemakaavan muutos.



KUVAT 8 ja 9. Keskustan ideakilpailun voittanut työ Jokirannan osalta ja Jokirannan asemakaavan havainnekuva.

7.6.6 Suunnittelualuetta koskevat suunnitelmat ja selvitykset

Kanta-Liedon osayleiskaavaa varten tehtyjä valmisteluaineistoja 2014-15

Liedon yleiskaavan 2020 toteutuminen ja vaihtoehtoja yleiskaavoituksen 2035 tavoiteasettelun pohjaksi luonnos 23.5.2014, kaaraklk 27.5.2014

Yleiskaava 2020 tavoitteet kooste, kaaraklk 27.5.2014

Mitoitustarkastelu yk2035 luonnos 22.1.2015, kaaraklk 27.1.2015

Yk2020 väestöväestötavoite ja toteuma vertailu, kaaraklk 31.3.2015

Yk2020 aluevarauksien reservi, kaaraklk 31.3.2015

Muita selvityksiä, raportteja ja ohjelmia:

Kulttuuriympäristö:

Lehtomaa, Leena (2000). Varsinais-Suomen perinnemaisemat. Alueelliset ympäristöjulkaisut 160. Lounais-Suomen ympäristökeskus.

Aurajokilaakson maahan kätkeyty menneisyys, arkeologinen inventointihanke v.1998-2002, Liedon osa-alueinventoinnit 2000, 2001 ja 2002.

Arkkitehtuuritoimisto Lehto Peltonen Valkama Oy (2003). Liedon kulttuuriympäristöohjelma.

Saaristo Heidi (2005). Maisemanhoitosuunnitelma Aurajokilaakson kulttuurimaisemaan.

Museovirasto (2009). Valtakunnallisesti merkittävät rakennetut kulttuuriympäristöt (RKY 2009)

Varsinais-Suomen maakuntamuseo ja Varsinais-Suomen liitto (2010). Varsinais-Suomen rakennus-kulttuuri 9 – Lieto: Liedon kulttuurimaisema ja vanha rakennuskanta.

Aurajokisäätiö (2013). Aurajoki-ohjelma 2014-2020.

Elinkeino-, liikenne- ja ympäristökeskus (2020). Varsinais-Suomen kulttuuriympäristöohjelma 2025.

Liikenne:

Sito Oy (2011). Selvitys valtatie 10 linjausvaihtoehdoista Liedossa.

Elinkeino-, liikenne- ja ympäristökeskus (2014). Turku–Tampere-kehityskäytäväselvitys. Loppu-raportti.

Varsinais-Suomen liitto (2014). Valtatie 10 linjausvaihtoehtojen aluerakenneselvitys.

Elinkeino-, liikenne- ja ympäristökeskus (2020). Valtatie 9 parantaminen keskikaiteelliseksi nelj kaistatieksi välillä Liedon Asema – kantatie 41 liittymä, Lieto, Aura. Tiesuunnitelma.

Varsinais-Suomen liitto (2020). Varsinais-Suomen liikennejärjestelmäsuunnitelma.

Varsinais-Suomen liitto (2020). Turun kaupunkiseudun liikennejärjestelmäsuunnitelma.

Varsinais-Suomen liitto (2021). Varsinais-Suomen paikallisjunaliikenteen asemapaikkojen kehittämismuunnitelma.

Destia (2022). Valtatien 10 yksityistieliittymien selvitys välillä Satteenmäki-Raukkalantie, Lieto.

Elinkeino-, liikenne- ja ympäristökeskus (2023). Maantie 12277 Suopohjantien parantaminen, Lieto. Tiesuunnitelma.

Varsinais-Suomen liitto (2023). Turku-Toijala-junaliikenteen uusien asemapaikkojen kehittämismuunnitelma.

Varsinais-Suomen liitto (2023). Turun kaupunkiseudun itäosan tieverkkokysymykset. Esiselvitys.

Varsinais-Suomen liitto (2023). Turun kaupunkiseutu – Pyöräliikenteen seudullisten pääväylien tavoiteverkko.

Elinkeino-, liikenne- ja ympäristökeskus (2023). Maantie 12277 Suopohjantien parantaminen, Lieto, tiesuunnitelma. Tiesuunnitelmaselostus ja suunnitelmakartat.

Varsinais-Suomen liitto, Uudenmaan liitto, Päijät-Hämeen liitto & Kymenlaakson liitto (2024). Etelä-Suomen liikennestrategia.

Ramboll (2024). Liedon keskusta-alueen liikenneselvitys.

Liedon yleiskaava 2020:

Liedon kunta (1998). Liedon yleiskaava 2020. Kehityskuva, Tavoitteet, mitoitus - Raportti 1.

Liedon kunta (1999). Liedon ympäristökohteet.

Liedon kunta (2000). Liedon yleiskaava 2020. Aluevertailu ja liikenneverkko - Raportti 2.

Liedon kunta (2001). Liedon yleiskaava 2020 luontoselvitys.

Liedon kunta (2006). Liedon yleiskaava 2020. Kaavaselostus ja kaavakartta.

Luontoselvitykset:

Enviro: Turun kehätien liito-oravaseurannat 2011, 2012, 2015, 2016, 2017, 2018, 2019, 2020, 2021 ja 2023. Raportit.

Tmi Hannu Klemola (2008). Liedon liito-oravaselvitys.

Tmi Hannu Klemola (2011). Liedon Paappalan tuulipuiston osayleiskaavan luontoselvitys.

Ympäristökonsultointi Jynx (2016). Liedon Yliskulman kyläyleiskaavan kasvillisuus- ja luontotyyppi selvitys.

Ympäristökonsultointi Jynx (2016). Liedon Yliskulma – Luontoselvitys: linnusto, sammakkoeläimet

ja lepakot.

Luonto- ja ympäristötutkimus Envibio Oy (2019). Kanta-Liedon osayleiskaavan luontoselvityksen täydennys Asemanseudulla.

Luonto- ja ympäristötutkimus Envibio Oy (2021). Kailassuonkallioiden luontoselvitys.

Luonto- ja ympäristötutkimus Envibio Oy (2021). Viinamäen luontoselvitys.

Luonto- ja ympäristötutkimus Envibio Oy (2023). Järvelän kosteikon ja lähimetsien luontoselvitykset vuonna 2023.

Maakuntakaavoitus:

Varsinais-Suomen liitto (2014). Tuulivoimavaihemaakuntakaava. Kaavaselostus ja kaavakartta.

Varsinais-Suomen liitto (2018). Taajamien maankäytön, palveluiden ja liikenteen vaihemaakuntakaava. Kaavaselostus ja kaavakartta.

Varsinais-Suomen liitto (2021). Luonnonarvojen ja -varojen vaihemaakuntakaava. Kaavaselostus ja kaavakartta.

Varsinais-Suomen liitto (2024). Teollisen aurinkovoiman sijoittumisesta Varsinais-Suomessa. Taus-taselvitys maakuntakaavoitukseen.

Muita selvityksiä:

Paloposki, Niko (2008). Haja-asutusalueiden rakennustapaohjeet. Opinnäytetyö.

Entrecon Oy (2009): Liedon kuntakeskuksen kaupallinen kehittäminen.

Pöyry (2010). Turun kaupunkiseudun rakennemalli 2035. Loppuraportti 2.4.2012 ja ydinkaupunki-seudun kartta.

Pöyry (2014). Alueellinen hulevesisuunnitelma Turku, Kaarina, Lieto, Raisio ja Rusko. Raportti.

Liedon kunta. Toimenpide- ja kaavoitusohjelma rakennemallin toteuttamiseksi 27.1.2014.

Varsinais-Suomen liitto (2021). Varsinais-Suomen maakuntastrategia +2040.

Liedon kunta/kaupunki (1973-2024). Asemakaavat ja asemakaavan muutokset selostuksineen sekä selvityksineen.

Sweco (2023). Liedon potentiaaliset hulevesien viivytyspaikat. Kartta-aineisto.

Ramboll (2024). Suopohjanojan ja hulevesien hallinta-alueiden tarkastelu mallintamalla. Hulevesi-selvitys.

Turun kaupunkiseudun MAL-ryhmä. Turun kaupunkiseudun asunto- ja maapoliittinen ohjelma 2022-2025.

Valtion ja Turun kaupunkiseudun kuntien välinen maankäytön, asumisen ja liikenteen sopimus 2020-2031 (2020).

Valtion ja Turun kaupunkiseudun kuntien välinen maankäytön, asumisen ja liikenteen sopimus 2024-2035. Liedon kaupunginvaltuusto on hyväksynyt sopimuksen 11.11.2024.

Sähköiset lähteet:

Kulttuuriympäristön palveluikkuna: <https://www.kyppi.fi/palveluikkuna/portti/read/asp/default.aspx>

Valtakunnallisesti merkittävät rakennetut kulttuuriympäristöt (RKY):
http://www.rky.fi/read/asp/r_default.aspx

8. TAVOITTEET

Kohdassa 7.2 mainitut 1.4.2018 voimaan tulleet uudistetut valtakunnalliset alueidenkäyttötavoitteet ovat myös tämän Kanta-Liedon osayleiskaavan tavoitteita. Kuvaukset on muokattu Liedon tarpeisiin sopiviksi.

Kanta-Liedon osayleiskaavan 2035 tavoitteena on laatia oikeusvaikutteinen osayleiskaava, joka toimii työväliseinä kaupungin strategian toteuttamiselle.

Voimassa oleva Liedon yleiskaava 2020 alkaa olla vanhentunut osin ja vaatii taajamittaista uudelleentarkastelua aluevarauksien osalta. Laajempi aluevaraustarkastelu tehdään taajamien osalta: yhdyskuntarakenteen mahdolliset laajenemisaueet vuoden 2035 jälkeen.

Väestötavoitteet ja väestötavoitteeseen liittyvä maankäytön reservitarkastelu esitetään kaava-selostuksessa. Tarkastelussa on laskettu voimassa olevien asemakaavojen reservi, vireillä olevien asemakaavojen reservi, nykyisen yleiskaavan mukaiset reservit sekä väestötavoitteen saavuttamiseksi tarvittava kaavatyössä esitettävä reservi.

Liedon kaupungin strategiasta 2026 tulevia tavoitteita:

- hyvät liikenneyhteydet ja saavutettavuus
- rakennuskannan kehittäminen ja asumisen vaihtoehdot
- elinvoimainen ja viihtyisä keskusta, keskustan kehittämissuunnitelma
- yrittäjyyden edistäminen
- Lieto matkailukohteena
- liikkuva ja luonnonläheinen Lieto,
- asuinalueilla riittävät virkistysalueet ja virkistysreittien jatkuminen
- asukas- ja työpaikkamäärän kasvun edistäminen

Liikenteellisiä tavoitteita ja selvityskohteita:

- VT10 kehitetään nykyisellä linjauksella keskeisenä joukkoliikennekäytävänä.
 - VT10 ja VT9 yhdistäminen selvitysalueena.
 - VT10 rinnakkaistie Loukinainen-Kirkonseutu
 - tieyhteys Tuulissuolta Suopohjan kautta keskustan ohi
 - Kurkelantien jatke
-

- tieyhteystarve poistuvan ohitustievarauksen maastokäytävään.

Luonto ja ilmasto:

- Yleiskaavassa edistetään tavoitetta tulla hiilineutraaliksi kaupungiksi. Kaavassa varataan riittävästi tilaa vähähiilisten energiantuotannon investointeihin.
- Kaavassa otetaan ilmastomuutoksen vaikutuksia huomioon.
- Kaavassa edistetään vihreää siirtymää.
- Kaupunkia kehitetään ensisijaisesti tiivistämällä eheäksi, jotta edistetään kestävästä liikkumisesta lisääntymistä ja olemassa olevan kunnallistekniikan hyödyntämistä.
- Yleiskaavassa luodaan maankäytölliset edellytykset ilmastomuutoksen hillitsemiselle ja energiatehokkuuden parantamiselle. Mahdollistetaan uusiutuvan energian käytön lisääminen ja kasvihuonekaasupäästöjen vähentäminen.

9. VAIKUTUSTEN ARVIOINTI

Osayleiskaavaa laadittaessa arvioidaan yleiskaavalliset vaikutukset, jotka kohdistuvat:

- yhdyskuntarakenteeseen
 - asutuksen, palvelujen ja työpaikkojen alueellinen sijoittuminen
 - yhdyskuntarakenteen toimivuus sekä eheys/hajaannus
 - liikenneverkkoon
 - henkilöautoliikenne ja joukkoliikenne
 - raskas liikenne
 - kevyt liikenne
 - liikenneturvallisuus
 - sosiaaliset vaikutukset
 - kunnan asukkaiden elinympäristö
 - turvallisuus ja viihtyisyys
 - sosiaalinen toimivuus ja tasa-arvo sekä arjen sujuvuus
 - virkistyskäyttö
 - terveysvaikutukset (sis. liikennemelu ja liikenteen päästöt)
 - luonnonsuojeluun ja kulttuuriympäristöön
 - maisema, luonto ja kulttuuriperintö
 - rakentamisen sopeutuminen ympäristöön
 - kulttuurimaisema ja kaupunkikuva
 - rakennusperintö ja muinaisjäänne
 - maa- ja kallioperä, vesistöt, pohjavesi, ilma
 - kasvi- ja eläinlajit sekä luonnon monimuotoisuus
 - viherrakenne
 - ilmastovaikutukset
 - elinkeinoelämään
 - yritysvaikutukset
 - työpaikat
 - yritysten toimintaedellytykset
 - kaupalliset palvelut/julkiset palvelut/lähipalvelut
-

- oikeusvaikutukset
- talouteen
 - yhdyskunta- ja energiatalous
 - maapolitiikka
 - kunnallistekniikka
 - palvelujen toteuttaminen ja ylläpito

Vaikutusten arvioinnit pohjautuvat olemassa oleviin sekä kaavaprosessin kuluessa laadittaviin selvityksiin. Vaikutusten merkittävyttä arvioidaan kaavatyön aikana jatkuvana prosessina ja vaikutukset pyritään priorisoimaan siten, että merkittävimmät vaikutukset tulevat arvioiduksi. Vaikutusten arviointi suunnataan erityisesti niihin kaavan osaratkaisuihin, joihin liittyy olennaisia maankäytön muutoksia ja merkittäviä vaikutuksia.

Vaikutusten arvioinnissa huomioidaan osallisten ja eri sidosryhmien näkemykset ja mielipiteet. Vaikutusten arvioinnin tulos kirjataan kaavaselostukseen, joka tulee nähtäville kaavaehdotusvaiheessa.

10. OSALLISET

Yleiskaavan osallisia ovat kaikki, joiden asumiseen, työntekoon tai muihin oloihin yleiskaava saattaa huomattavasti vaikuttaa (MRL §62 / Alueidenkäyttölaki). Osallisia ovat esimerkiksi (listaa täydennetään tarvittaessa):

- Liedon kaupunki
- Kaupunkilaiset
- Maanomistajat ja naapurit
- Kaava-alueen ja kaavan vaikutusalueen elinkeinonharjoittajat ja työntekijät
- Kaupungissa toimivat yritykset, yhdistykset, yhteisöt, kansalaisjärjestöt, säätiöt ym.
- Yksitysteiden hoitokunnat
- Muut joiden asumiseen, työntekoon tai muihin oloihin laadinnassa oleva osayleiskaava saattaa merkittävästi vaikuttaa sekä viranomaiset ja yhteisöt, joiden toimialaa suunnittelu koskee.
- Viranomaiset ja lausunnonantajat
 - Liedon kaupunki: kaupunginhallinto ja eri toimialat ja toimikunnat
 - Liedon vesi Oy
 - Liedon lämpö Oy
 - Liedon asunnot Oy
 - Varsinais-Suomen ELY-keskus
 - Varsinais-Suomen liitto
 - Turun museokeskus
 - Väylä
 - Liikenteen turvallisuusvirasto (Traficom)
 - Puolustusvoimat
 - Satakunnan lennosto
 - Varsinais-Suomen pelastuslaitos

- Poliisi
- Lounais-Suomen Jätehuolto Oy
- Suunnittelualueen naapurikunnat: Turku, Kaarina, Paimio, Aura
- Fingrid Oy
- Caruna Oy
- Alueella toimivat puhelinyhtiöt
- Lentokenttätoiminnasta ja raideliikenteestä vastaavat tahot (Finavia, VR)
- Suomen metsäkeskus, läntinen palvelualue

Osallisille järjestetään sekä luonnos- että ehdotusvaiheessa tarpeen mukaan mahdollisuus osallistua kaavaprosessiin työpajojen/yleisötilaisuuksien muodossa. Lisäksi osalliset ja muut kuntalaiset voivat esittää mielipiteen suullisesti tai mielellään kirjallisesti koko kaavaprosessin ajan.

Kaavoituksen vireille tulosta sekä osallistumis- ja arviointisuunnitelman, kaavaluonnoksen ja kaavaehdotuksen julkisesta nähtävillä saattamisesta tiedotetaan kaupungin ilmoitustaululla ja internet-sivuilla sekä paikallislehdissä.

Kaavoitusta koskevia yleisötilaisuuksia ja yleisölle avoimia työpajoja järjestetään tarpeen mukaan kaavan eri laatimisvaiheissa ja niistä tiedotetaan julkisesti kaupungin ilmoitustaululla ja internet-sivuilla sekä paikallislehdissä.

11. PROSESSIKUVAUS, AIKATAULU JA VUOROVAIKUTUKSEN JÄRJESTÄMINEN

Seuraavassa Kanta-Liedon osayleiskaava 2035:n valmistelu aikatauluarvioineen:

11.1 Aloitus, alustava luonnos ja osallistumis- ja arviointisuunnitelma OAS

- Kaavan vireille tulosta ilmoitettiin 28.3.2013 kaavoituskatsauksessa, hanke oli tällöin Liedon yleiskaava 2035. Seuraavana vuonna hanke jaettiin kolmeksi osayleiskaavaksi ja kuulutettiin vireille kaavoituskatsauksessa 27.3.2014.
 - Osayleiskaavan aloitusvaiheen viranomaisneuvottelu käytiin 19.8.2015
 - Kunnanhallitus päätti 21.9.2015 että yleiskaava laaditaan Kanta-Liedon osayleiskaavana 2025.
 - Kunnanhallituksen 19.10.2015 hyväksymässä kaavoitusohjelmassa hanke käsiteltiin Kanta-Liedon osayleiskaavana 2025. Kaavoitusohjelmassa kaavatyon aikataulu oli 2015-2017.
 - Kunnanhallituksen ja kaavoitus- ja rakennuslautakunnan yleiskaavaseminaari I pidettiin 30.11.2015.
 - Kunnanhallituksen ja kaavoitus- ja rakennuslautakunnan yleiskaavaseminaari II pidettiin 12.09.2016.
 - Aloitusvaiheessa kerättiin suunnittelun käynnistämistä varten tarvittavat lähtötiedot ja laadittiin osallistumis- ja arviointisuunnitelma (OAS).
-

- Osallistumis- ja arviointisuunnitelma (OAS) valmistui 06.10.2016 ja käsiteltiin kunnanhallituksessa 17.10.2016. Sen jälkeen OAS asetettiin julkisesti nähtäville koko kaavaprosessin ajaksi. Tänä aikana asian osallisilla on mahdollisuus kertoa mielipiteitään suullisesti tai kirjallisesti kaavan valmistelijoille ja joilta saa myös asiaan liittyviä lisätietoja.
- Osallistumis- ja arviointisuunnitelmaa voidaan tarvittaessa tarkentaa suunnittelutyön kuluessa.
- Lähtötietojen pohjalta laadittiin alustava kaavaluonnos.
- Alustava kaavaluonnos käsiteltiin kunnanhallituksessa 17.10.2016.
- Alustava kaavaluonnos oli nähtävillä ja Harava-kyselypalvelussa 27.10 – 25.11.2016.

Tarkennettu Osallistumis- ja arviointisuunnitelma 2024 - 25

- Tarkennettu OAS tehtiin syksyllä 2024 ja kaavoitus- ja rakennuslautakunta hyväksyi sen seuraavin lisäyksin: **Osallistumis- ja arviointisuunnitelmaan lisätään viestintäsuunnitelman tekeminen ja yleisötilaisuudet.**
- OAS hyväksyttiin kaupunginhallituksessa 17.2.2025 ja asetetaan nähtäville vähintään 30 päiväksi maaliskuussa 2025. OAS:sta pyydetään lausuntoja ja osalliset voivat tehdä huomautuksia.
- Kuulutus kaupungin ilmoitustaululla, nettisivuilla ja Turun Tienoossa/paikallislehdissä.
- OAS on nähtävillä koko kaavaprosessin ajan ja siihen voidaan tehdä tarkennuksia.

11.2 Luonnosvaihe

- Alustavasta luonnoksesta ja OAS:sta saatu palaute ja tarkistetusta OAS:sta saatu palaute käsitellään vuoden 2025 keväällä.
- Kaavaluonnos valmistunee keväällä tai syksyllä 2025 ja kaavoitus- ja rakennuslautakunta ja kaupunginhallitus käsittelevät sen. **Kaavaluonnoksen selostukseen liitetään viestintäsuunnitelma.**
- Kaavaluonnoksen nähtävillepano:
 - Kaavaluonnos on nähtävillä kaavoitustoimessa ja nettisivuilla vähintään 30 päivää kesällä - syksyllä 2025. Tänä aikana asianosaisilla on mahdollisuus jättää luonnoksesta mielipiteensä. Yhteyshenkilöiltä saa lisäinformaatiota.
 - Kuulutus kaupungin ilmoitustaululla, nettisivuilla ja Turun Tienoossa/paikallislehdissä.
 - Mahdollinen kyselypalvelun käyttö kuulemiseen aiemmin saadun käyttökokemuksen pohjalta.

- Luonnoksesta pyydetään lausunnot kohdassa viranomaiset ja lausunnonantajat mainituilta tahoilta.
- Luonnoksen esittelytilaisuus tai -tilaisuudet järjestetään nähtävilläoloaikana. Tilaisuuksista tiedotetaan luonnoksen kuulutuksessa ja erillisillä ilmoituksilla kaupungin ilmoitustaululla, nettisivuilla ja Turun Tienoossa/paikallislehdissä.

11.3 Ehdotusvaihe

- Luonnoksesta saatu palaute käsitellään kaupungissa ja kaavan valmistelijat laativat vastineet palautteeseen ja lausuntoihin syksyllä 2025.
- Luonnosvaiheessa saatujen mielipiteiden ja viranomaislausuntojen pohjalta laaditaan osayleiskaavaehdotus syksyllä 2025.
- Kaavoitus- ja rakennuslautakunta ja kaupunginhallitus käsittelevät ehdotuksen syksyllä 2025.
- Kaavaehdotus laitetaan julkisesti nähtäville vähintään 30 päiväksi kaavoitustoimeen ja kaupungin nettisivuille arviolta syksyllä 2025 – keväällä 2026.
- Kirje niille osallisille, jotka ovat sitä pyytäneet.
- Ehdotuksen esittelytilaisuus tai -tilaisuudet järjestetään nähtävilläoloaikana. Tilaisuuksista tiedotetaan ehdotuksen kuulutuksessa ja erillisillä ilmoituksilla kaupungin ilmoitustaululla, nettisivuilla ja Turun Tienoossa/paikallislehdissä.
- Nähtävillä oloaikana osalliset voivat jättää kaavaehdotuksesta kirjallisia muistutuksia. Kohdassa viranomaiset ja lausunnonantajat mainituilta tahoilta pyydetään asiasta lausunnot.
- OYK:n ehdotusvaiheen viranomaisneuvottelu pidetään nähtävilläoloajan jälkeen.
- Saatu palaute käsitellään kaupungissa ja sen pohjalta laaditaan vastineet. Ehdotusvaiheessa saatujen muistutusten ja lausuntojen perusteella suunnitelmaa voidaan tarvittaessa muuttaa, jonka jälkeen se asetetaan kaavoitus- ja rakennuslautakunnan, kaupunginhallituksen ja kaupunginvaltuuston hyväksyttäväksi.

11.4 Hyväksyminen

- Kaavoitus- ja rakennuslautakunta hyväksyy kaavaehdotuksen ja esittää kaupunginhallitukselle ja edelleen kaupunginvaltuustolle ehdotuksen hyväksymistä arviolta alkuvuonna 2026.
 - Kaupunginhallitus hyväksyy kaavaehdotuksen ja esittää kaupunginvaltuustolle ehdotuksen hyväksymistä arviolta keväällä 2026.
 - Kaupunginvaltuusto hyväksyy kaavaehdotuksen arviolta keväällä 2026.
 - Kirje sitä pyytäneille osallisille ja muistutuksen tehneille.
 - Valitusmahdollisuus Turun hallinto-oikeuteen.
-

11.5 Kaava tulee lainvoimaiseksi

- kuulutus

YHTEYSTIEDOT

Huomautukset, luonnosvaiheen kannanotot, muistutukset kaavaehdotukseen ja lausunnot tulee jättää seuraavilla tavoilla:

Postitse paperilla:

Liedon kaupunki
Kaupunginhallitus
PL 24
21421 Lieto

Sähköisesti:

kirjaamo@lieto.fi

Lisätietoja osayleiskaavan laatimiseen liittyvistä asioista jakavat kaavan valmistelijat:

Toimialajohtaja
Jani Kreula
Puh. 0500 524 043

Vt. kaavoituspäällikkö
Pekka Sillanpää
Puh. 050 511 6902

Postiosoite:

PL 24
21421 Lieto

e-mail:

etunimi.sukunimi@lieto.fi
kaavoitus@lieto.fi

Valmisteluaineistoon ja suunnitelmaan voi tutustua Liedon kaupungintalolla kaavoitustoimessa:

Liedon kaupunki
Kaupunkikehityspalvelut / 3.kerros
Kirkkotie 13
21420 Lieto

tai kaupungin nettisivuilla:

<https://lieto.fi/palvelut-ja-asiointi/kaavoitus-ja-maankaytto/yleiskaavat/vireilla-olevat-yleiskaavat/>
